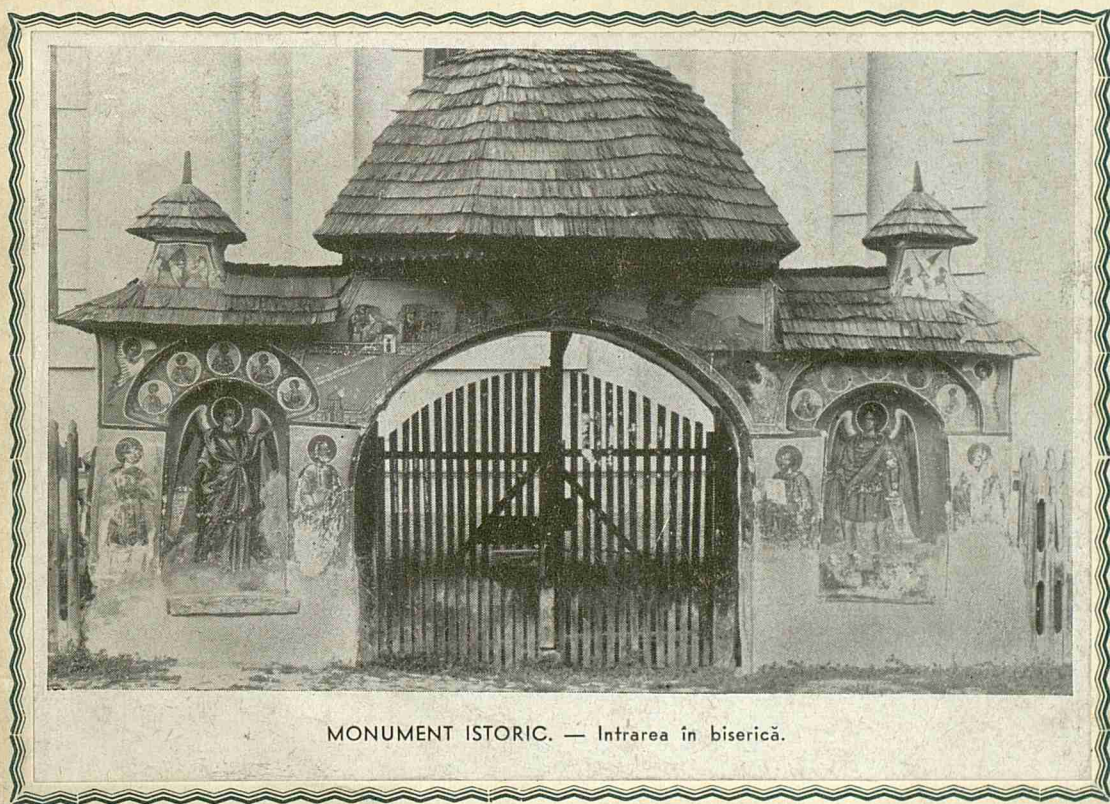


PETRE IONESCU - MUSCEL
DOCTOR în DREPT de la UNIV. din ROMA

ALBUMUL

COM. DOMNEȘTI - JUD. MUSCEL

STAȚIUNE CLIMATERICĂ



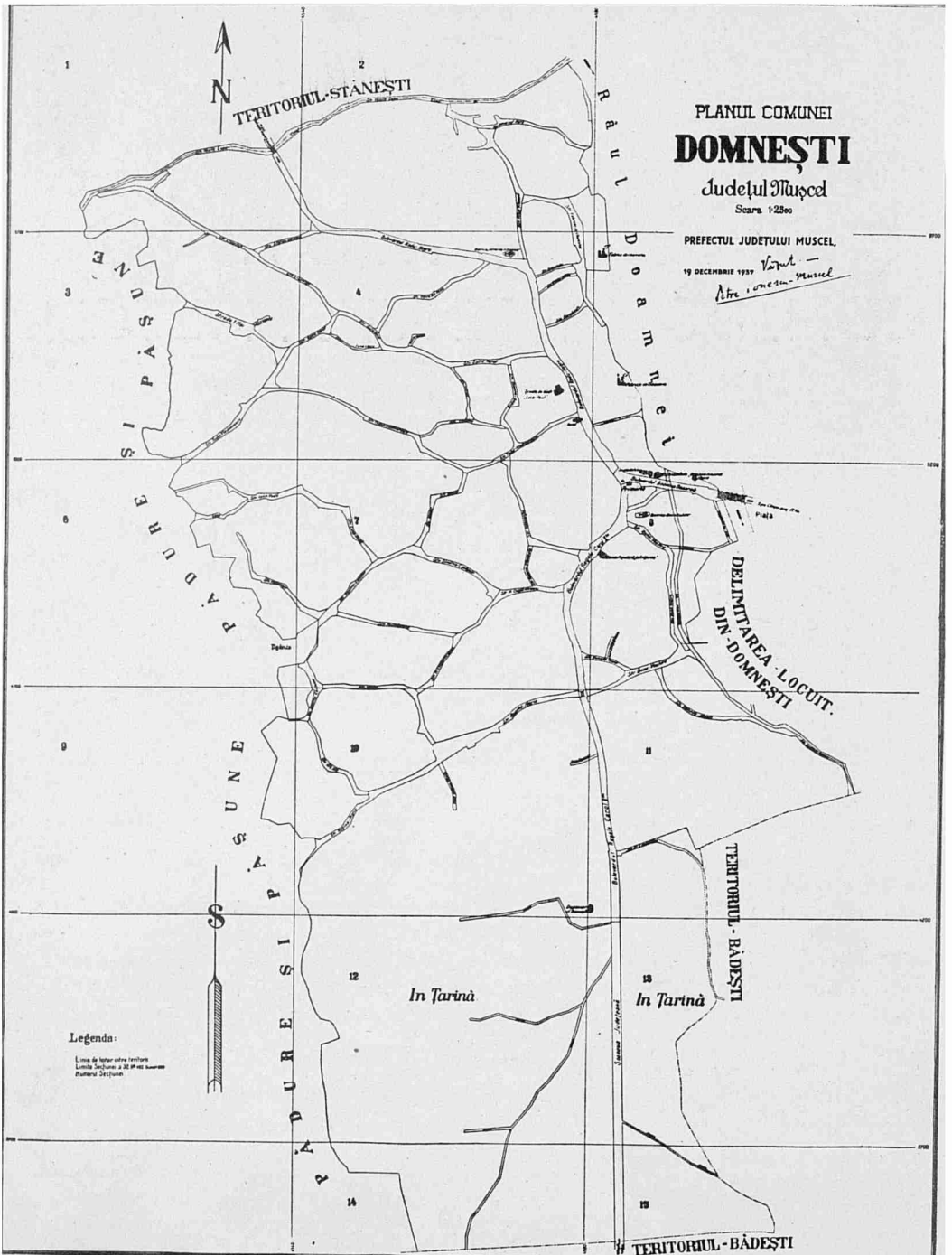
MONUMENT ISTORIC. — Intrarea în biserică.

EDIȚIA II-a

1939

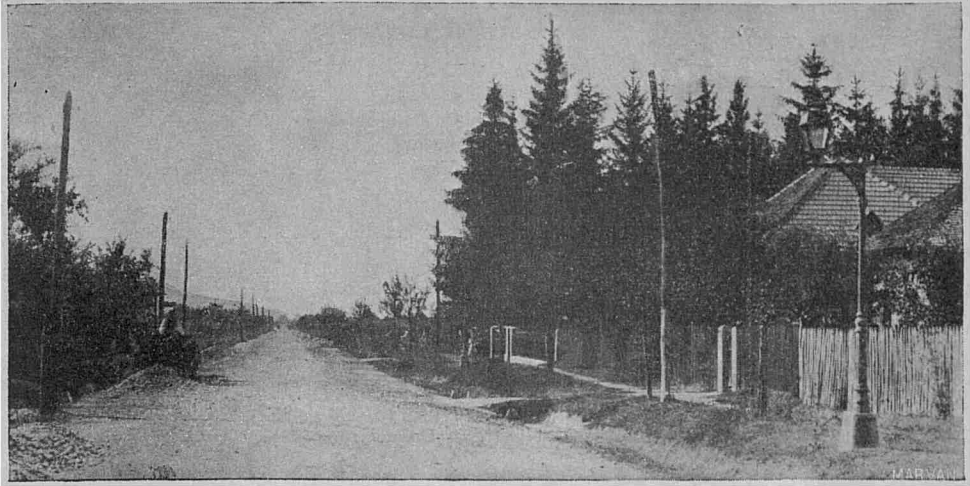
Editura REVISTA POSITIVĂ PENALĂ — BUCUREȘTI, Calea Griviței, 119

www.dacoromanica.ro



PLANUL COMUNEI DOMNEȘTI. — A fost lucrat în cursul a 2 ani, de către d-nii Ingineri Ion Ionescu și Ion Dumitrescu, (cu ajutoarele dânilor) și verificat de către d. Ing. I. Petrovici, inspector g-ral, din Direcțiunea Cadastrului, Ministerul de Domenii.

Lucrarea cuprinde : planul general al comunei, aceasta și 15 planșe cu detalii. Valoarea lucrărilor este de 680.000 lei.



INTRAREA IN COMUNA DOMNEȘTI. — Drumul Pitești - C. de Argeș - Câmpulung.

COMUNA DOMNEȘTI

I. AȘEZARE. — Se găsește la o depărtare de 22 km. dela Câmpulung, 16 km. dela Gara Schitu Golești, 20 km. dela C. de Argeș, 46 km. dela Pitești și 20 km. de Casa Regală „Bahna Rusului”, situată sub poalele munților.

De aceste localități, ca punct de întâlnire al lor, Comuna Domnești, este legată zilnic prin taxi-uri și autobuze.

Altitudinea comunei este de 506 m., față de Câmpulung și Curtea de Argeș, cari se găsesc la înălțimea de 500 metri.

II. DESVOLTARE. — Are 3.260 locuitori. Este cel mai de seamă centru activ din județ, cu : 2 biserici, 2 școli primare, grădiniță de copii, lumină electrică, băi populare, piață model, judecătorie, pretură, circ. veterinară, circ. fiscală, ocol silvic, oficiu poștal, plan de sistematizare, 5 biblioteci publice, oficiu de turism, farmacie comunală, dispensar model, consilierat agricol, 3 bănci populare, 3 cooperative ș. a.

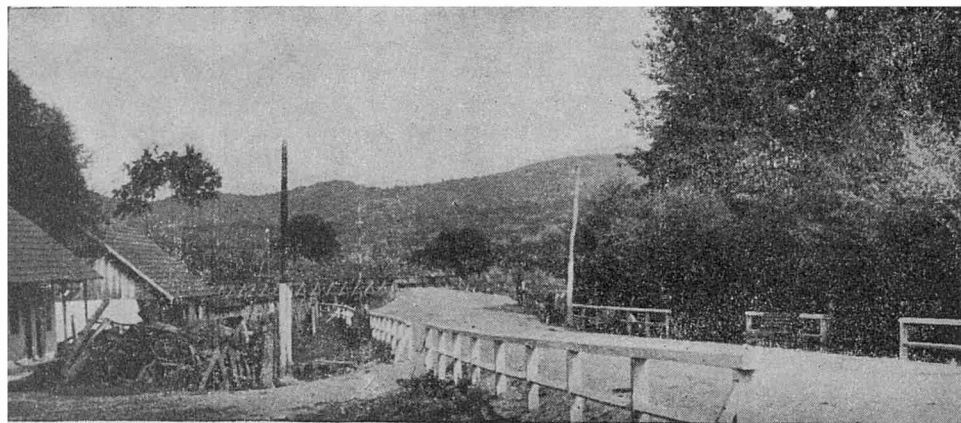
III. ISTORIC. — (Note. - *Eliseiu Avram*). - Comuna, în partea de răsărit, este străbătută de apa Râul Doamnei. Legenda spune că denumirea aceasta există din timpul lui Basarab-Vodă.

Doamna lui Basarab-Vodă eră de religie catolică și venea în fiecare lună la Câmpulung, unde se întâlnea, la reședința preotului catolic și cu alți credincioși catolici.

Odată, mergând spre Câmpulung, apa Râul Negru, (căci așa i se zicea atunci, din cauza văilor întunecoase și pădurilor mari, pe unde trecea), eră mare și Doamna Basarab-Vodă s'a înneecat în ea, în dreptul unde se găsește așezată comuna Domnești.

De atunci comunei i s'a zis : Comuna Domnești, iar Râul Negru a devenit Râul Doamnei.

Locuitorii, în mare parte, sunt veniți, din timpuri depărtate, din Transilvania, (ca păstori și ciobani). Se citează Breaza și Săliște, etc., localitățile de peste munți, de unde ei au plecat, din cauza prigonirilor.



COMUNA DOMNEȘTI. — Drumul spre piață.

REALIZĂRI ÎN COMUNA DOMNEȘTI-MUSCEL În anii 1935—1938

Epoca cea mai importantă din Istoria Comunei Domnești-Jud. Muscel, se pare a fi aceea legată de anii 1935—1938, când s'au pus aci bazele unei comune model, așa după cum se vede.

Și dela început trebuiește arătat că, — această operă s'a înfăptuit prin strădania și neîntreruptul sprijin acordat de către d-l Dumitru Alimăneștianu, fost subsecretar de stat și deputat de Muscel.

1. PLANUL DE SISTEMATIZARE. — În Iunie 1936 au început lucrările patru ingineri, doi titulari și două ajutoare ale lor și s'au terminat în 1937.

2. BĂI POPULARE. — La data de 3 Iunie 1935 a luat ființă Eforia „DOAMNA BASARAB”, prin Sentința Trib. Muscel Nr. 197/935. Construcția s'a terminat în Iunie 1936, când s'au și pus băile în funcțiune. În vara anului 1938 s'a organizat și o colonie pentru copii la Mamaia, (Marea Neagră).

3. STAȚIUNEA CLIMATERICĂ. — Comuna a fost declarată stațiune climaterică la data de 26 Februarie 1936, prin Decisiunea Ministerului Sănăt. Publice Nr. 476 936, publicată în „Monit. Oficial” Nr. 50/936.

4. PRIMAR TITRAT. — Prin decisiunea Minis. de Interne Nr. 4132 din 2 Martie 1936, a fost numit primar cu titlu academic.

5. OFICIUL DE TURISM. — La 8 Aprilie 1936, s'a înființat Oficiu Local de Turism, ca urmare la Legea pentru Organizarea Turismului.

6. BANCA POPULARĂ. — La 21 Decembrie 1935, prin Decisiunea Nr. 10.342/935, a Centralei Coop. de Indrumare, Organizare și Control, s'a înființat Banca populară „AGRICOLA”.

7. COOPERATIVA. — La 21 Decembrie 1935, prin Decisiunea Nr. 10.343 din 1935, s'a înființat COOP. „BRADUL”. La 10 August 1938, aceste unități au fusionat, act aprobat de Inst. Naț. al Coop. cu Nr. 16.673 938.

8. PIAȚA ȘI TÂRGUL SĂPTĂMÂNAL. — Prin Decisiunea Ministerului de Interne și Comerț, publ. în „Mon. Oficial” No. 189, din 17 August 1936, (pag. 6938), s'a aprobat funcționarea pieței și a târgului săptămânal.

9. OFICIU POȘTAL. — În Noembrie 1936, agenția p. t. t. a fost transformată în Oficiu poștal.

10. CONSTRUCȚIA PIEȚEI. — Planurile și devizul au fost întocmite de către Ministerul de Domenii și Agricultură.

11. SPITAL. — În Martie 1937 au început lucrările noului pavilion dela dispensar, iar în Iunie 1937 au fost și terminate.

12. UZINA ELECTRICĂ. — În Aprilie 1938 au început lucrările pentru construcția uzinei electrice, iar în Noembrie au fost întrerupte din cauza frigului.

13. PENTRU BISERICĂ. — Pentru cele două biserici din comună s'au dat subvenții și ajutoare în natură, pentru ca la ele să fi făcut remarcabile reparațiuni.

14. CIRCUMSCRIPTIE VETERINARĂ. — În Septembrie 1936, a luat ființă pentru l-a oară Circ. veterinară în această comună.

15. LOCAL APARTE PENTRU PERCEPȚIE. — La 25 Aprilie 1936, Percepția fiscală, în urma aprobării Minist. de Finanțe și-a instalat birourile într'o altă casă, mutându-se dela Primărie.

16. PRETURA. — Iși aveă sediul la Primărie. S'a mutat într'o altă casă.

17. PODEȚE DE BETON. — În anul 1936-1937, s'au făcut în comună următoarele podețe de beton : la intrarea în comună, la LUȚA, la Podea, la Primărie, 3 la Dispensar, unul lângă Arcul de Triumf.

18. BIBLIOTECA CENTRALĂ. — În Iulie 1936 s'a înființat biblioteca centrală a comunei, fiind instalată în Sala Oficiului de Turism dela Primărie.

19. VENITURILE COMUNEI. — La 10 Septembrie 1937, Ministerul de Finanțe a aprobat, ca jumătate din veniturile Statului, pe care le percepe dela automobile, să se verse comunei.

20. PODUL PESTE RĂUL DOAMNEI. — În Mai 1937 au început lucrările și s'au terminat definitiv în 1938.

21. MATERIAL GRATUIT. — În diferite rânduri s'a aprobat, de către Ministerul de Domenii, material de brad pentru construcțiile publice din localitate.

22. RENOVAREA PRIMĂRIEI. — Toate camerele Primăriei au fost renovate.

23. SALUBRITATE. — În anul 1937 s'au adus 22 tomberoane, un cazan pentru construcții de pavaje, o cisternă automobil pentru stropit și incendii, picioare de beton pentru bănci publice.

24. AMENAJAREA INTRĂRII ÎN COMUNĂ. — La toate cele trei intrări principale din comună s'au așezat bănci publice, amenajat terenul și construit fântâni în stil românesc.

25. IMPIETRUIREA DRUMURILOR. — În afară de suma de 800.000 lei, ce s'a acordaț pentru Șoseaua Piscani-Nucșoara, ce străbate și comuna Domnești, s'a mai primit subvenție dela Minist. de Finanțe, întrebuințată în Octombrie 1936, numai pentru drumurile comunale.

26. MATERIAL DE BRAD LOCUIȚORILOR. — În anul 1936 s'a dat locuitorilor d'aci cantitatea de 4.500 mc. material de brad, iar în anul 1937 cantitatea de 3000 mc., prin Cooperativele locale, în afară de contracte colective.

27. FARMACIE COMUNALĂ. — În Martie 1937 a luat ființă Farmacia comunală, cu sediul la Primărie, unde s'au adus medicamente de mare valoare și cari s'au împărțit numai gratuit bolnavilor.

28. MEDICAMENTE LA DISPENSAR. — În repetate rânduri s'au adus transporturi de medicamente la Spital, farmacia d'aci fiind îndestulată mai mult decât înainte.

29. TELEFOANE. — În anul 1936 s'a mai înființat un post de telefon la Pretură, în anul 1937 s'a înființat unul la Dispensar și altul la Oficiu Turism, instalându-se și centrală telefonică nouă pentru 20 posturi de telefon, la primăria comunei.

30. CIMITIR. — S'a cumpărat terenul și amenajat după cerințele sanitare și estetice — un cimitir nou — care are aspect de parc.

31. FÂNTĂNI. — În comună s'au construit și renovat 21 fântâni, dintre cari șease s'au construit sub formă de troiță în stil românesc.

32. **SELECȚIONAREA VITELOR.** — Cu deciziunea No. 21.7075/937, din 30 Septembrie 1937, Ministerul de Agricultură și Domenii a aprobat un taur de rasă brună dela Stațiunea Zootehnică a Statului.

33. **VENITURILE PIEȚEI.** — Piața va avea venituri însemnate din închirierea apartamentelor, magaziiilor de cereale și oborul de vite.

34. **MOBILIER.** — S'a adus mobilier de calitate superioară : la Primărie, la Of. de Turism, la Dispensar, la Piață, Percepție, Oficiu poștal, Bancă, Cooperativă.

35. **BĂNCI PUBLICE.** — Dela București s'au adus bănci noi cu picioare de fontă : 10 la judecătoria, 5 la Oficiul silvic, 5 la Eforia „Doamna Basarab”, 5 la Percepția fiscală, 5 la Dispensar, 5 la Oficiul poștal.

36. **BĂNCI COMUNALE.** — Prin Oficiu de Turism s'au făcut bănci la intrările din comună și altele s'au așezat la punctele mai însemnate din comună : piețe, fântâni, etc. Totalul acestor bănci este de 106 bucăți.

37. **PARCUL.** — S'a amenajat parcul Cantacuzino, de lângă noul Pavilion al Dispensarului.

38. **STĂLPII ELECTRICI DE FONTĂ.** — S'au obținut 20 stâlpi electrici dela Soc. de Gaz și Electricitate din București și s'au așezat în vara anului 1938.

39. **CERCUL COMERCIANȚILOR, INDUSTRIAȘILOR ȘI MESERIAȘILOR.** — La piață s'a rezervat o sală pentru comercianții, industriașii și meseriașii din comună, urmând a se înființa aci și o casă de ajutor și pensii.

40. **CERCUL FUNCȚIONARILOR PUBLICI.** — S'a dat pentru funcționarii publici sala și Biblioteca centrală, aflată la Primărie.

41. **CANALIZĂRI.** — În toamna anului 1936 s'a canalizat Valea dela LUTA, scoțându-se din comună, din centru ei, un pârâu — ce dădea un aspect de viață rudimentară. Deasemenea, s'a amenajat canalul din spatele Primăriei.

42. **POMI FRUCTIFERI.** — Regiune pomicolă. S'a intervenit la centru și s'au aprobat pomi fructiferi, de calitate superioară pentru comună, în mod gratuit.

43. **PODIȘTE DE LEMN.** — S'au reparat toate podiștele deteriorate din comună și s'au construit 7 noi, în special pe drumul zis — spre Muscel.

44. **CASĂ PENTRU VIZITATORI.** — La Eforie „Doamna Basarab” sunt amenajate camere, ce sunt la dispoziția vizitatorilor 2 zile în mod gratuit, până ce ei își pot găsi casă în comună, pe timpul șederii lor aci.

45. **MAGAZIILE DE CEREALE.** — În vara anului 1938 s'au construit, pe fundație de beton, magazii de cereale cu o capacitate de 10 vagoane.

46. **OBORUL DE VITE.** — S'a construit în 1938 oborul pentru târgul de vite.

47. **DIGUL DE PIATRĂ.** — Pe o lungime de 200 metri, s'a construit la Piață, în August 1938, un dig de piatră cu beton, dealungul Râului Doamnei.

48. **PENTRU INDUSTRIA LEMNULUI.** — Pentruca locuitorii să nu fie stingheriți în industrializarea lemnului de brad, pe care-l aduc dela munte pe Apa Râul Doamnei, s'a amenajat în August 1938, un teren de 10.000 m. p. pe care ei să depoziteze buștenii transportați din munți pe apă.

49. **PAVAJE.** — În August și Septembrie 1938, pentru l-a oară s'a început la pavaje în comună. Astfel, s'a construit un modest pavaj în fața Dispensarului, la intrarea în comună, în afară de pavajele dela piață.

50. **INDUSTRIA TEXTILĂ.** — În Octombrie 1938 — a luat ființă Oficiul local de textile, spre a se da o dezvoltare cultivei și industrializării cănepei și inului.

51. **BĂNCI DE BETON.** — În vara anului 1938 s'au mai construit încă 10 bănci, acestea cu picioarele de beton.

52. **TROIȚE.** — S'au construit 3 troițe-cruci : una în anul 1937 din piatră cioplită, imitând copacul de munte, iar în Iulie 1938 altele două din stejar sculptat.

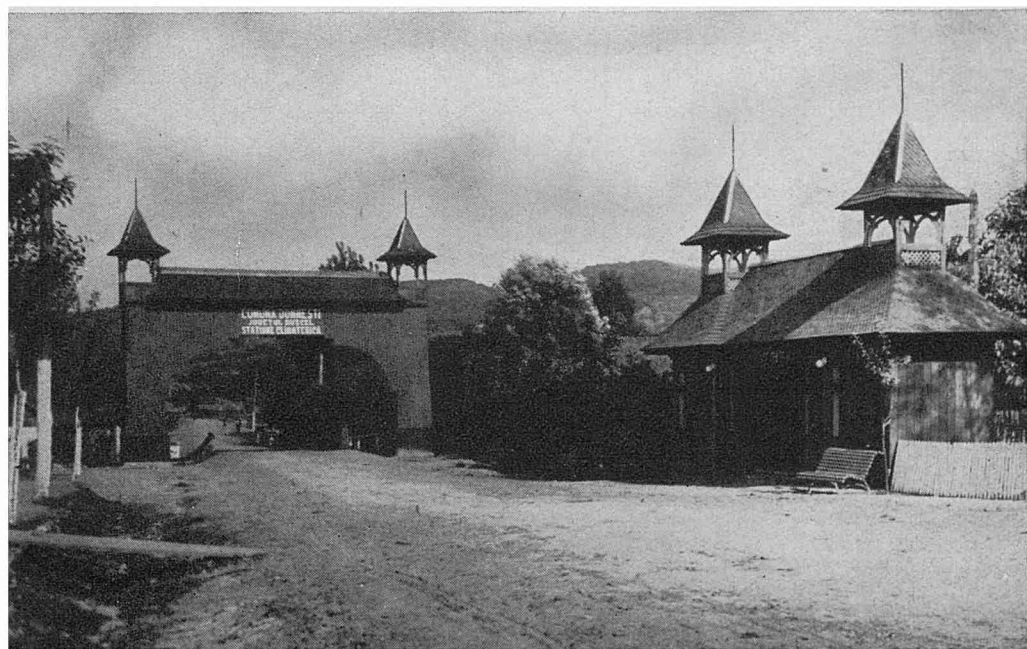
53. **ABATORUL.** — În luna Noembrie 1938, s'a construit noul abator la piață.

54. **LUMINA ELECTRICĂ.** — În epoca de lucru, a anului 1938, s'au întins firele de sârmă electrică, fire masive de cupru, în lungime de 8260 m. l.

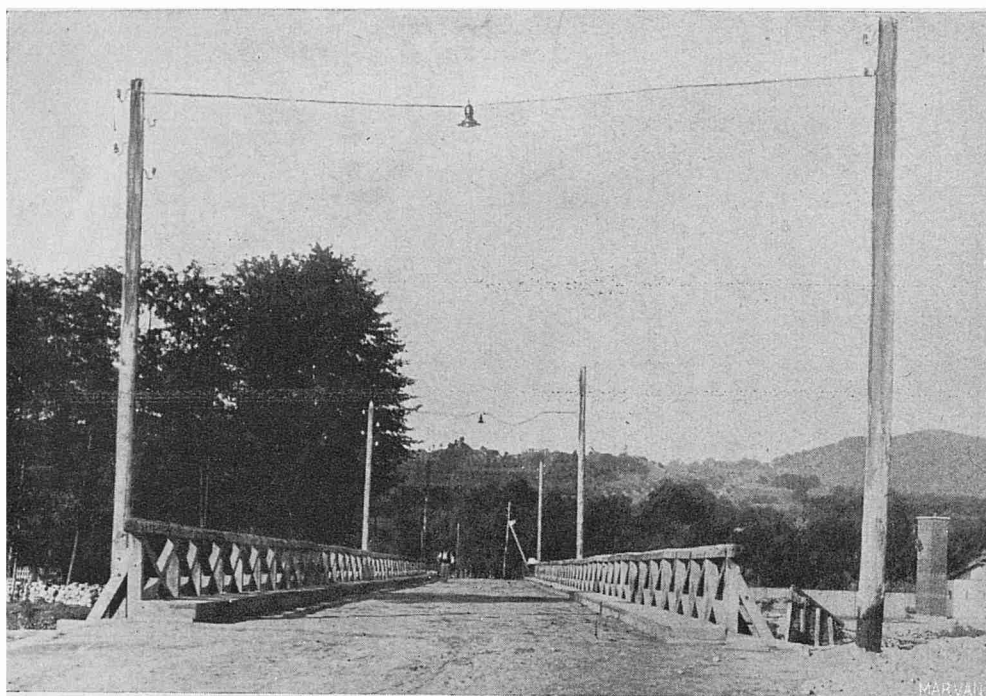
55. **ARCUL DE TRIUMF.** — La intrarea în comună s'a construit arcul de triumf, iar lângă el un pavilion, amândouă în stil românesc.



COMUNA DOMNEȘTI. — Vedere generală.



ARCUL DE TRIUMF. — Construit în anul 1936, la intrarea în comună.



PODUL REGELE CAROL II-lea. — Construit peste Râul Doamnei, 1937—1938.



RÂUL DOAMNEI. — Locuitorii Com. Domnești scot bușteni de brad.



PAVILION ROMĂNESC. — Construit în anul 1936, de Of. Local de Turism.



CRUCEA, FĂNTĂNA și BANCA DE PIATRĂ. — Construite în Sept. 1937, la intrarea în comună



BISERICA „BUNA VESTIRE”. — Sediul Muzeului Istorico-Religios, înființat la 6 Noemb. 1938.

(Note. — Preot Ion Radomirescu). — După însemnarea unui cronicar anonim, găsită pe un Mineu tipărit la 1793, s'a aflat că, înaintea bisericei de mai sus, din partea de jos, a comunei Domnești, a existat o bisericuță de lemn, ridicată în anul 1777. Ctitorul ei a fost — după cum redă însemnarea — logofătul plaiului, numit Ghinea, iar zugrav un oarecare Vlaicu.

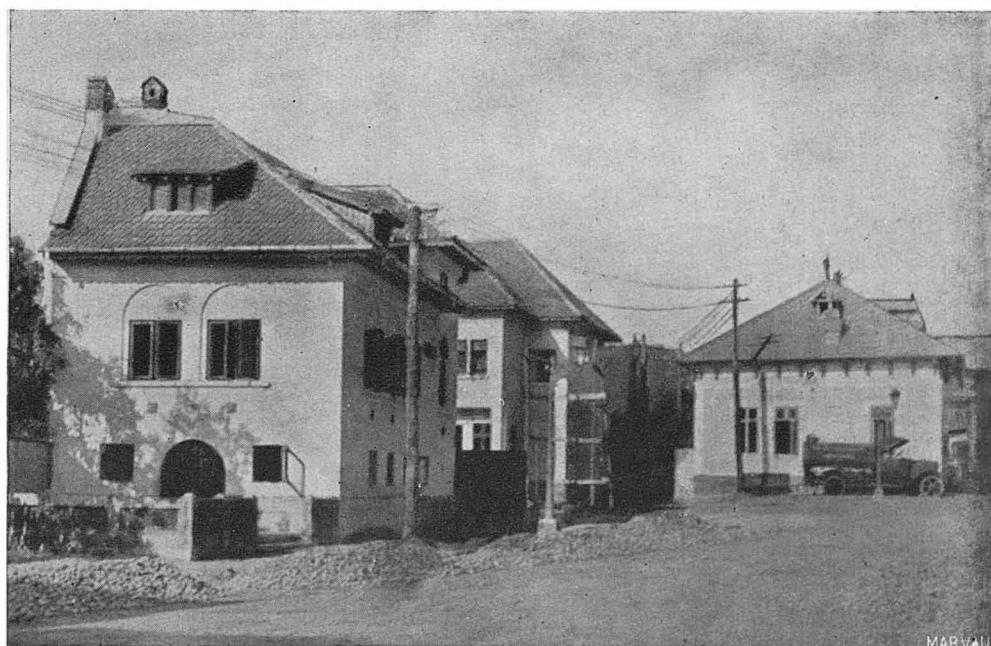
Preoți slujitori aci vor fi fost : Popa Bucur (1780), Popa Zaheu, (1800) și Popa Pavel († 1860).

În locul bisericuței de lemn — dăruită satului Cerșani, din Județul Argeș, după spusele bătrânilor — s'a început, la 26 Sept. 1863, biserica de astăzi — din Domnești de Jos, cu acelaș hram, „BUNA VESTIRE”, terminată la 5 Noembrie 1872.

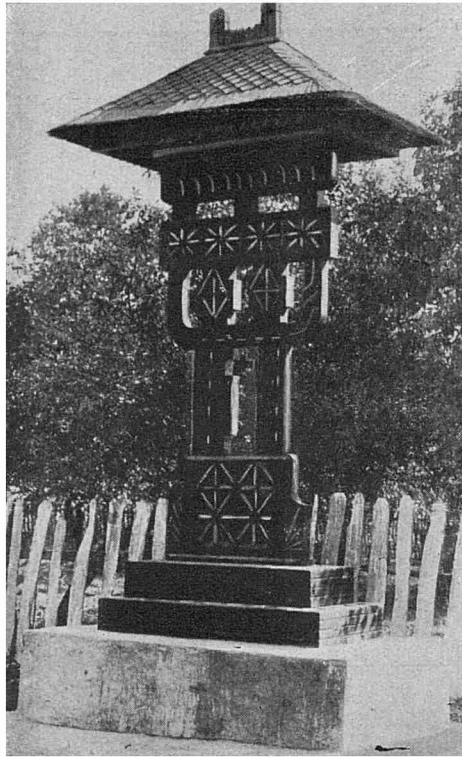
Osârditorul și stăruitorul, fără preget, până la terminarea ei, a fost Preotul Ioan Duhovnicul — sau Popa Niță, cum l-au numit sătenii, — împreună cu obștea credincioșilor, așa cum arată pisania.



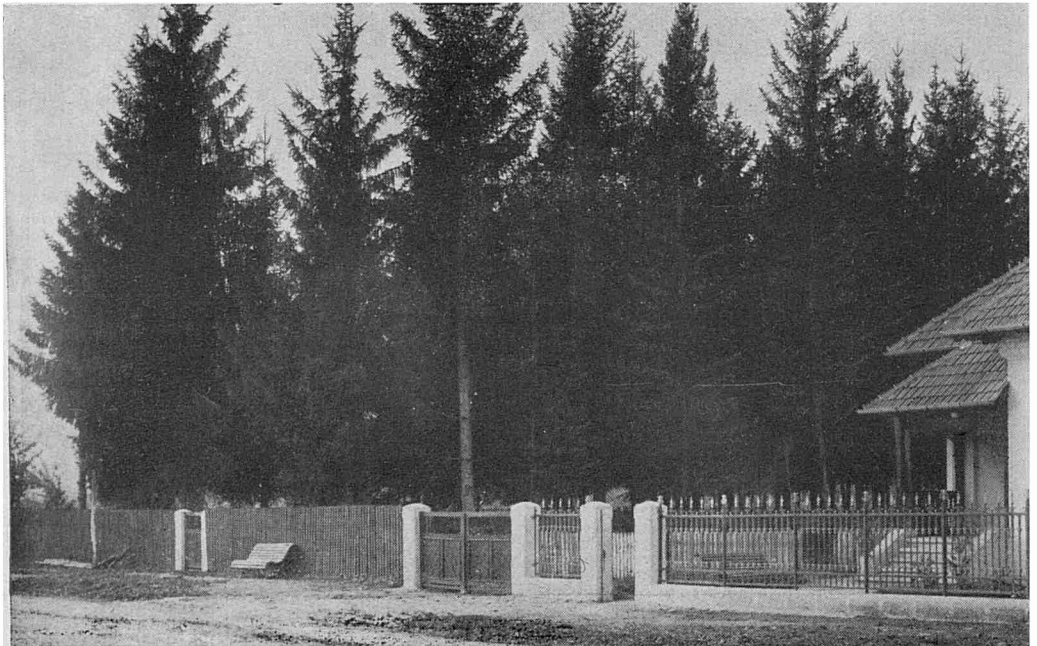
PRIMĂRIA. — (După renovare, în anul 1937).



PIAȚA PRIMĂRIEI. — După renovarea Primăriei și amenajarea pieței.
Fotografie din Septembrie 1938.



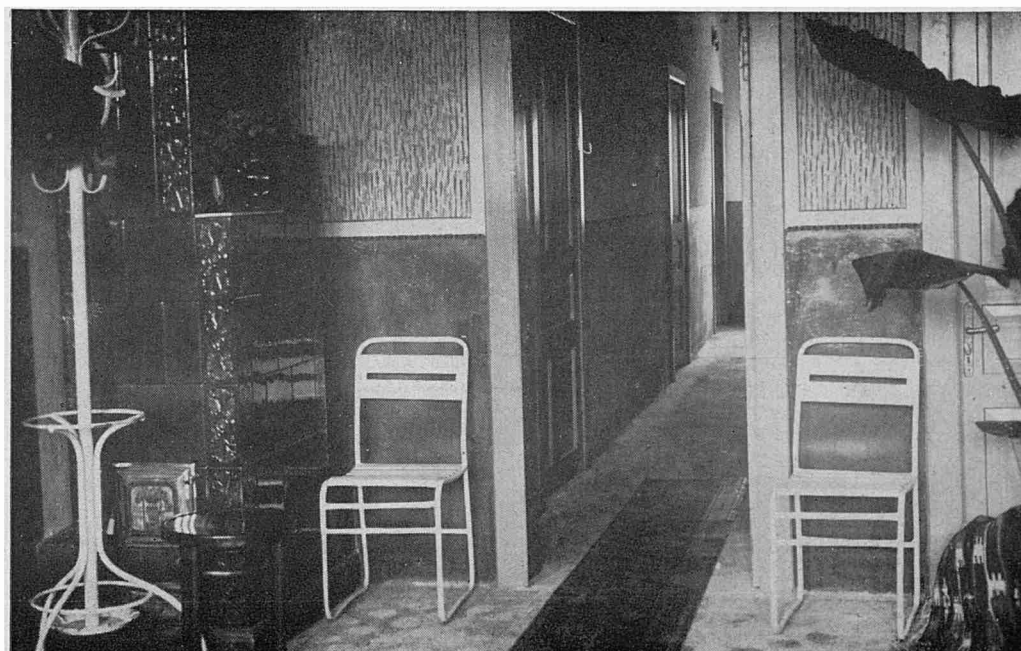
TROIȚĂ SCULPTATĂ IN STEJAR. — La intrarea în Comună, ridicată în Iulie 1938.



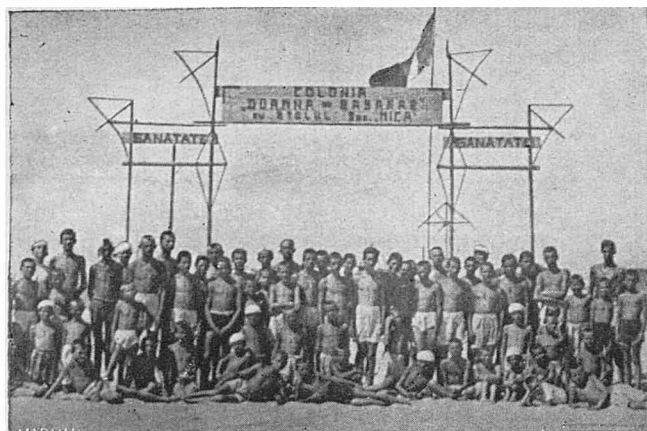
PARCUL CU BRAZI. — Amenajat la Dispensarul Cantacuzino, în anul 1937.



EFORIA „Dr. IOAN COSTINESCU”. — Iniințată în anul 1937, când s'a construit acest nou pavilion, la Dispensarul din localitate. (Planurile D-ra Arh. Irina Georgescu).

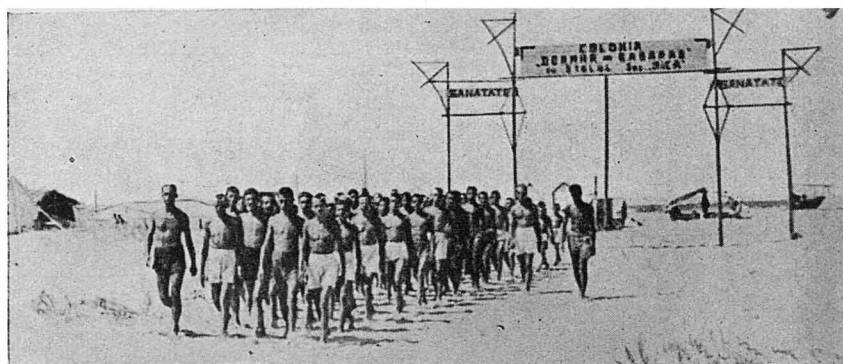


PAVILIONUL NOU DELA DISPENSAR. — Sala de așteptare.

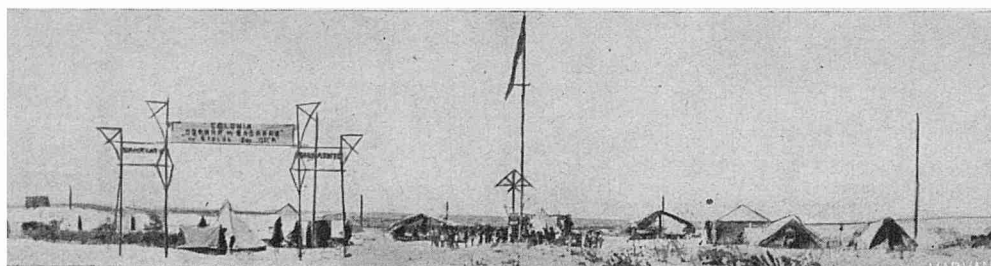


COLONIA EFORIEI. — Eforia „DOAMNA BASARAB” din Domnești-Muscel, a organizat și o colonie pentru copii la Marea Neagră, instalată în corturi la Mamaia. În vara anului 1938, ea a funcționat sub conducerea d-lui Ion Văcăreșțianu.

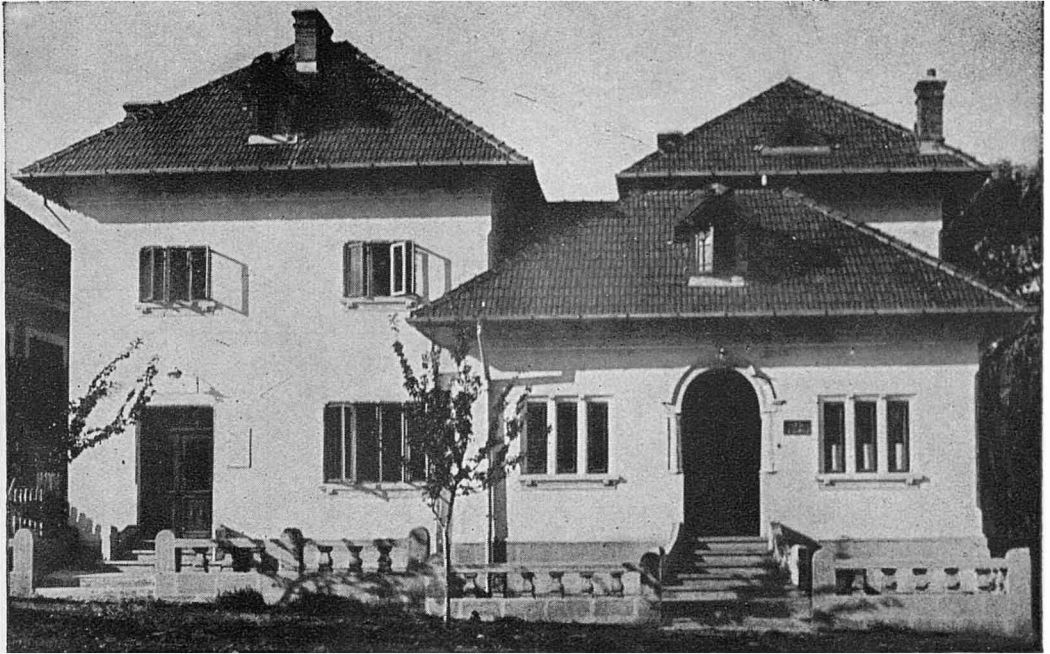
LA MARE. — În fața taberei.



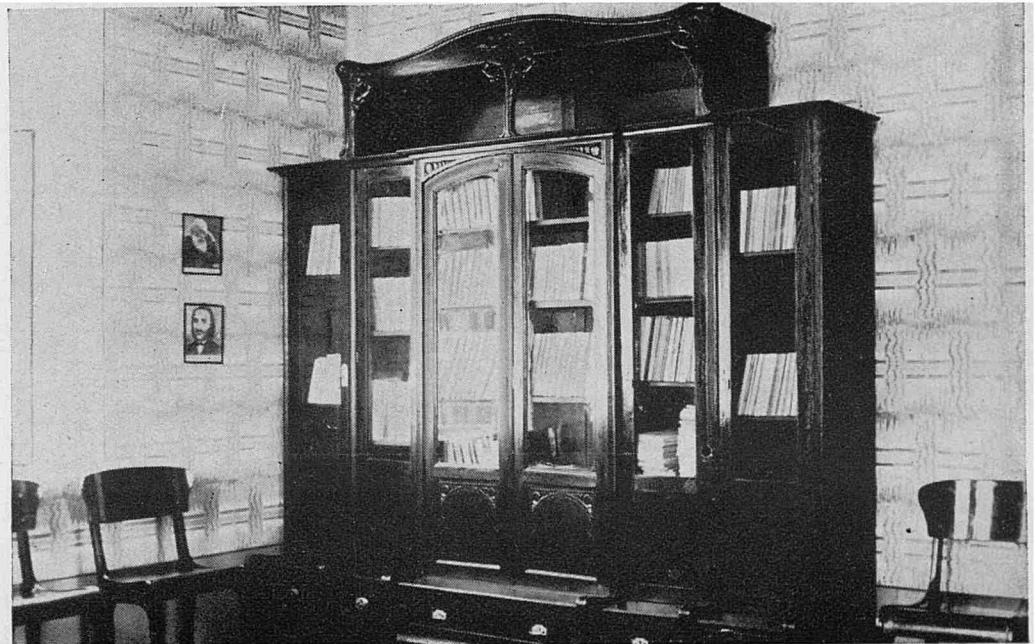
COLONIA EFORIEI. — Pe grupe, copiii sunt duși pe terenul de gimnastică.



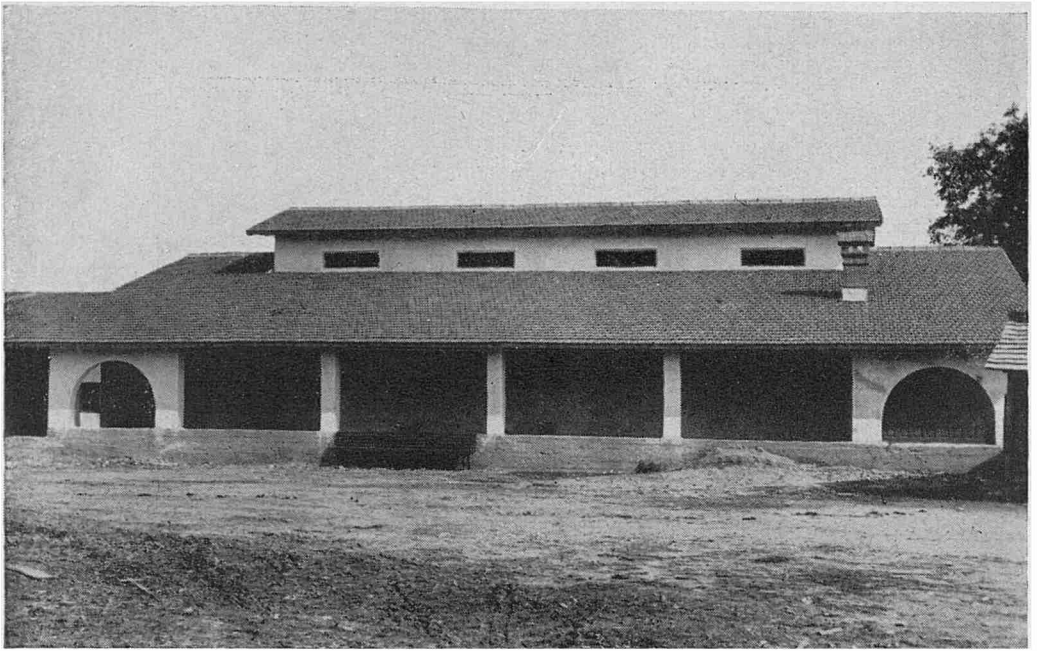
AȘEZAREA TABEREI LA MARE. — În Iulie 1938.



EFORIA „DOAMNA BASARAB”. — Construcție ridicată în anul 1936. În aripa dreaptă sunt băile populare, cele mai moderne din Țară, la sate, iar în aripa din stânga Casa pentru găzduirea vizitatorilor. (Planul Arh. șef Nicolae Bilarjiu).



BIBLIOTECA CENTRALĂ. — Inițiată de Eforia „Doamna Basarab”, în anul 1936.



PIAȚA. — Restaurantul și terasa.



PIAȚA. — Vedere laterală din interior.



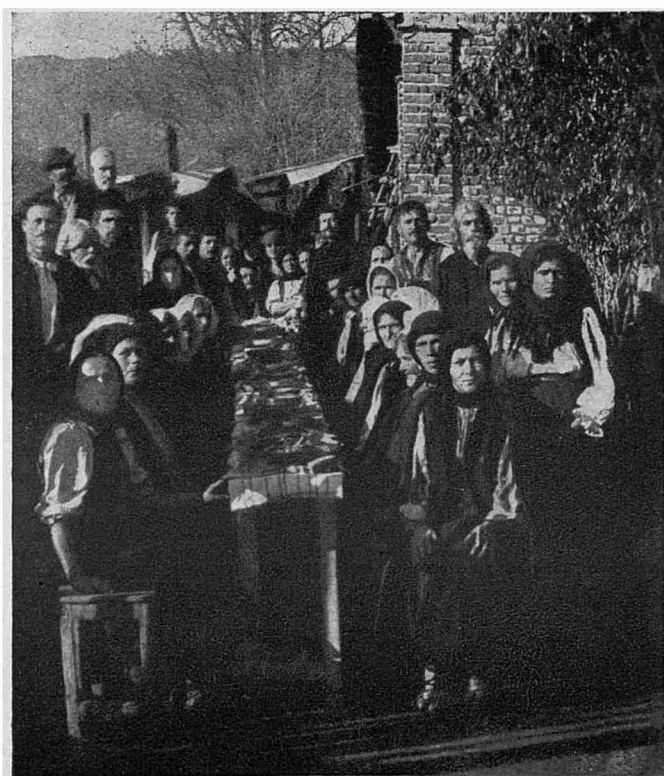
PIAȚA COMUNALĂ „DUMITRU ALIMĂNEȘTIANU”. — Construită în anul 1937.
(Planurile Arh. inspec. g-ral Florea Stănculescu și Arh. Radu Udroi).



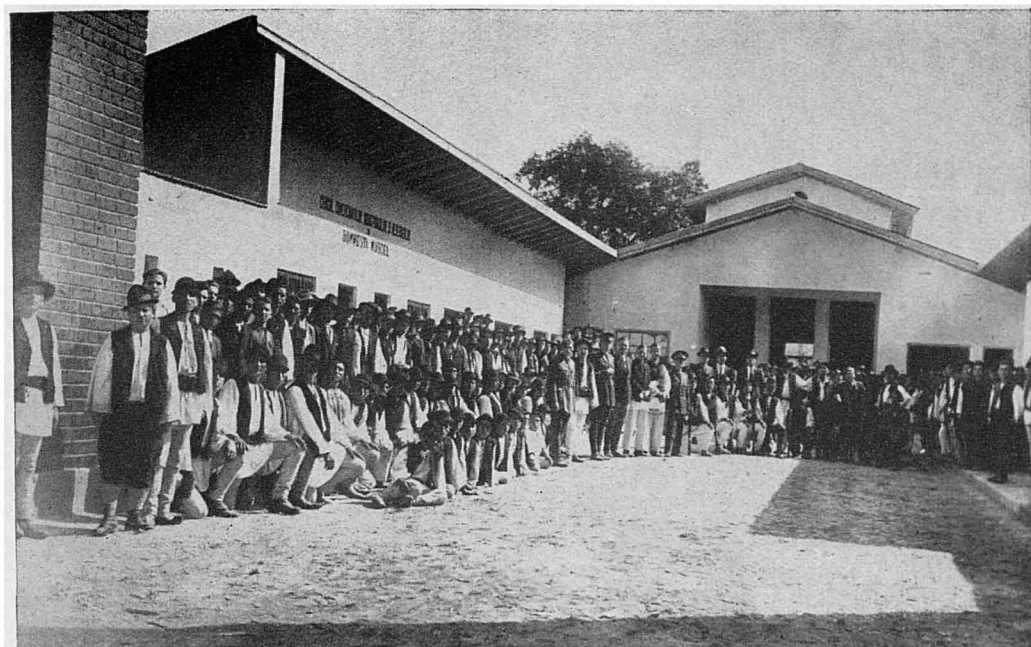
PIAȚA. — Compartimentele pentru vânzarea cărnei și peștelui.



BISERICA NOUĂ. — „Intrarea în Biserică”.



16 LA DOMNEȘTI. — După slujba religioasă a unui parastas, a urmat masa — pomana.



PIAȚA. — În zi de sărbătoare.



NUNTĂ LA DOMNEȘTI. — În mijlocul grupului se află mireasa.



FĂNTÂNA „ING. IOAN SĂBĂ-
REANU” construită în anul 1937.
S’au construit 6 fântâni în acest
stil, între cari 3 în anul 1938.



MARVAN

PORTUL LA DOMNEȘTI — Grup de femei bătrâne,



SEDIUL SOC. COOP. „AGRICOLA - BRADUL”, înființată în anul 1935.

Secție de credit și operațiuni economice.

(Planurile construcției Arh. Șef Dumitru Hergot).



„AGRICOLA - BRADUL” —
Cabinetul Președintelui.



MONUMENTUL ISTORIC. — Biserica Veche, cu hramul „Intrarea în Biserică”.

(*Note. — Preot Gheorghe Ionescu.*) — Această biserică, monument istoric, se află în partea de sus a Comunei Domnești. Este zidită în anul 1828. Ctitorii ei au fost Popa Moise și alți fruntași din Comună. Toți acești ctitori, zugrăviți pe zidul intrării în biserică, poartă haine țărănești : cojoc, cămașe lungă, opinci și căciulă. Zugrăveala, în stil bizantin, se păstrează într'o stare mulțumitoare. Alături de acest monument istoric, s'a ridicat, prin strădania credincioșilor, marea biserică de astăzi, având acelaș hram, ca și cea veche. Are aspectul unei frumoase catedrale, (vezi fotografia la pag. 16 sus).

COMITETELE DE CONDUCERE

Ale Instituțiilor create în anii 1935—1938

I

Eforia băilor „DOAMNA BASARAB“

Președinte, PETRE IONESCU-MUSCEL

D-na Dr. SOFIA GEORGESCU, președ. fondatoare.

Vice președinte, Eliseiu Avram.

Consilieri : Preotul Gheorghe Ionescu ; Ioan Pavelescu ; Grigore Ionescu-Muscel ; Const. I. Hiru ; Nicolae I. Ionescu, primarul comunei ; Teodor Stoicescu ; Nicolae M. Diaconescu ; Petre Răvescu. Secretar, Ion Radomirescu

II

OFICIUL LOCAL DE TURISM

Președinte, PETRE IONESCU - MUSCEL

Consilieri : D-na Dr. Sofia Georgescu ; Ion Pavelescu ; Ing. Ov. Georgescu ; Ing. Eug. Pătrașcu ; Ing. Iosif Ionescu-Muscel ; Eliseiu Avram ; Nicolae M. Diaconescu ; Nicolae I. Ionescu. Secretar, Iacob Tița

III

CONSTRUCȚIA PIEȚEI

Președ. Comit. Inițiativă, PETRE IONESCU - MUSCEL

Președinte, Dr. Vet. ALEX. IFRIM

Consilieri : D-na Dr. Sofia Georgescu ; Ing. Ov. Georgescu ; Nicolae I. Ionescu ; Eliseiu Avram ; Ion Pavelescu. Secretar, Iacob Tița

IV

Eforia „Dr. I. COSTINESCU“

Președ. Comit. Inițiativă, PETRE IONESCU - MUSCEL

Președinte, D-na Dr. SOFIA GEORGESCU

Vice președ., Ion Pavelescu

Consilieri : Eliseiu Avram ; Preotul Ion Radomirescu ; Nicolae I. Ionescu.

Secretar, Gh. Boancă

V

CONSTRUCȚIA PAVILIONULUI DISPENSAR

(Comit. restrâns la Ef. „Doamna Basarab“)

Președ. Comit. Inițiativă, PETRE IONESCU - MUSCEL

Președinte, D-na Dr. SOFIA GEORGESCU

Ad-tor deleg., Nicolae M. Diaconescu

Membrii : Eliseiu Avram ; Petre Răvescu ; Teodor Stoicescu.

Secretar, Nic. Frățilă

VI

Soc. Coop. „AGRICOLA-BRADUL“

Președinte, PETRE IONESCU - MUSCEL

Administratori : Preotul I. Radomirescu ; Eliseiu Avram ; Nic. I. Ionescu ; Nic. M. Diaconescu. Contabil, I. Răducu, Cassier, I. Rusalim.

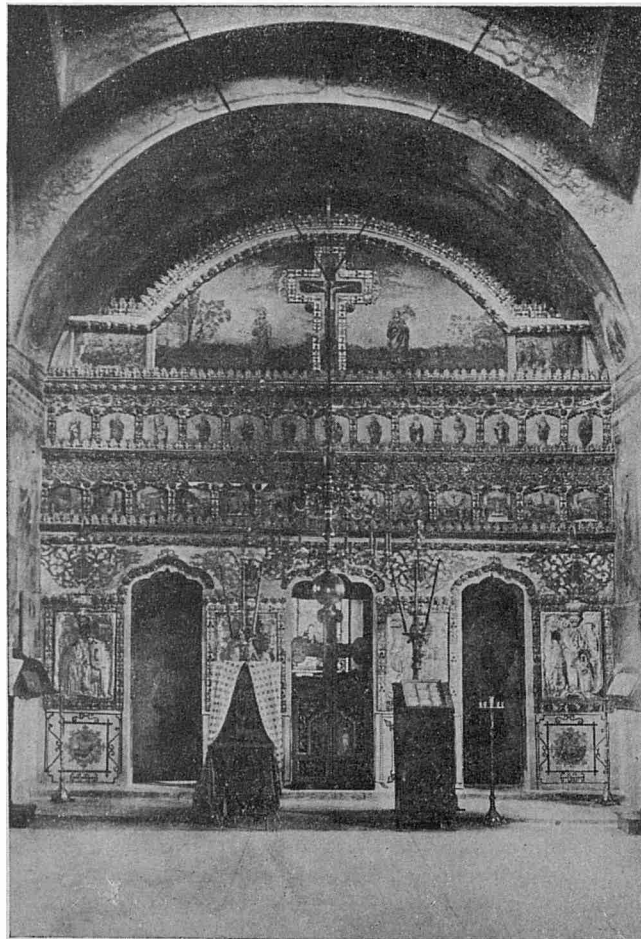
VII

COMIT. LOCAL DE TEXTILE

Președ. Comit. Inițiativă, PETRE IONESCU - MUSCEL

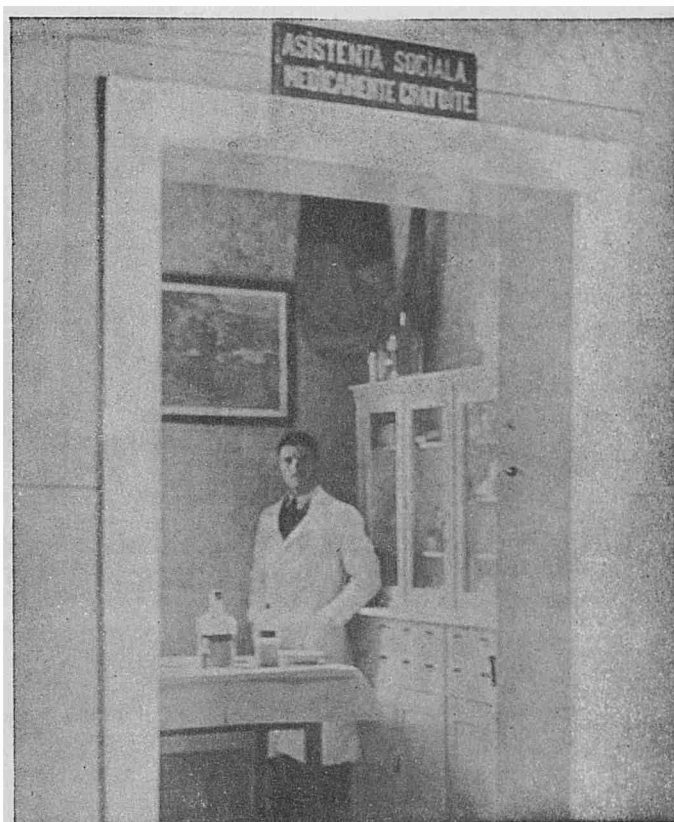
Președinte, Dr. Veter. ALEX. IFRIM

Membrii : D-na Dr. Sofia Georgescu ; Ing. Iosif Ionescu-Muscel ; Ing. Ovid Georgescu ; Nicolae I. Ionescu. Secretar, Iacob Tița

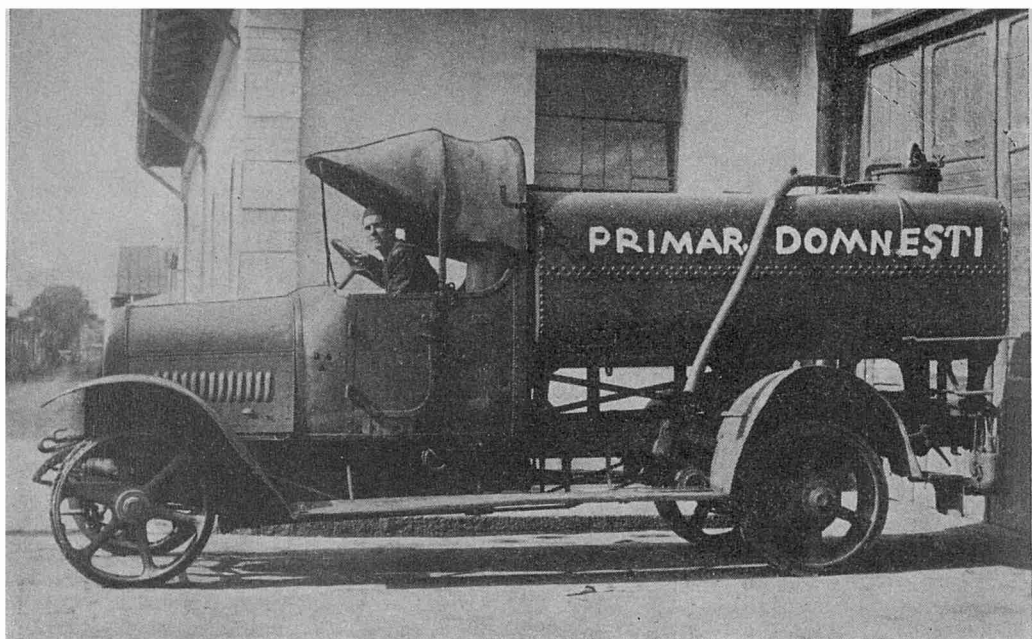


CATAPETEASMA. — Biserica „Buna Vestire“.

FARMACIA COMUNALĂ. — Înființată în anul 1936, cu sediu la Primărie. (Medicamente gratuite).



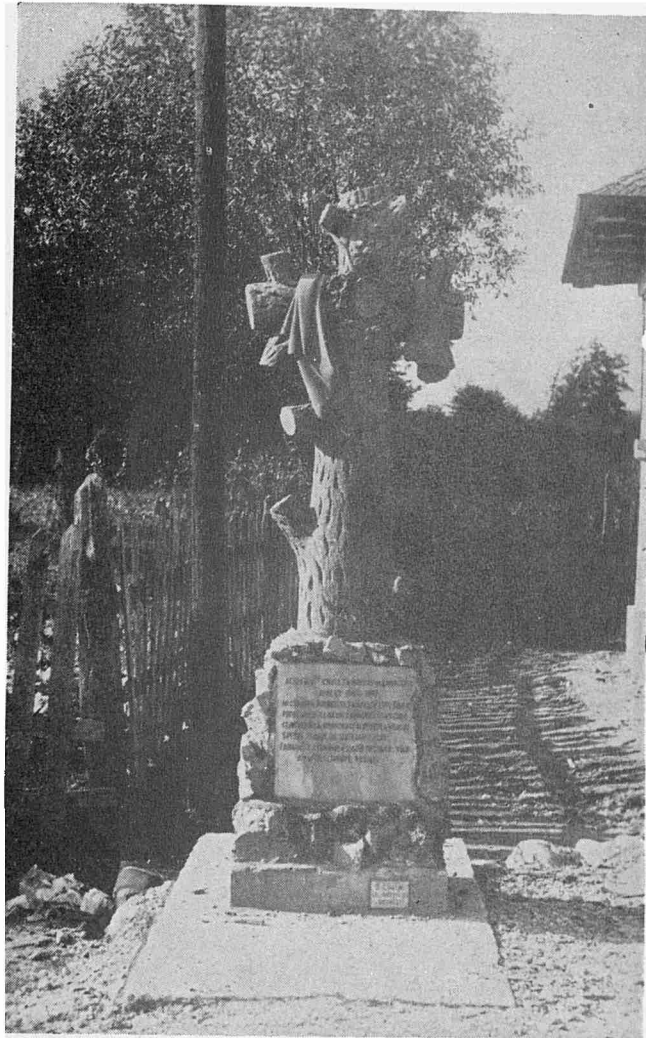
GRAJDUL COMUNAL. — Selecționarea vitelor, în anul 1937.



SALUBRITATE. — Mașina stropitoare și pentru incendiu, adusă în 1937.



SALUBRITATE. — Cotige pentru curățatul drumurilor, aduse în Domnești în anul 1937.



CRUCE SĂPATĂ IN PIATRĂ. — Este așezată la intrarea în comună.
In drumul Câmpulung - C. de Argeș.

INSCRIȚIA :

„Această Sfântă Cruce s'a ridicat în amintirea anilor 1935—1938, când în Comuna Domnești s'au în.ăptuit : băile populare, declararea comunei stațiune climaterică, construcția pieței, a noului spital, planul de sistematizare, farmacia comunală, podul peste râul Doamnei și alte opere ce vor grăi de-a-lungul «reimei».



BURSA PIEȚEI ȘI SALA DE CONFERINȚE DIN DOMNEȘTI. — Proiectul și planurile întocmite de Arh. Insp. General Florea Stănculescu și Arh. Radu Udroi, în Decembrie 1938, pentru viitorul program de lucru.