

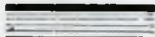
k. III. 3906

Din trecutul Cetății Neamțului

— In legătură cu campania noastră
de săpături din vara anului 1939 —

de

I. Minea, N. Grigoraș și ing. Gh. Cojoc



Iași — Tip. „Presa Bună“, Strada Ștefan cel Mare 60 — 1940

Prețul 60 Lei

Extras din **Cercetări Istorice**, an. XIII - XVI

Faint, illegible text or markings, possibly a stamp or bleed-through from the reverse side of the page.

Handwritten blue ink markings, possibly initials or a signature.

Nu se împru-
mută acasă.

Dim. G. J. Kirileanu
cu cel mai devotat omagiu
Iunie 1940. I. Minea

Din trecutul Cetății Neamțului

— In legătură cu campania noastră
de săpături din vara anului 1939 —

de

I. Minea, N. Grigoraș și ing. Gh. Cojoc



7.391
~~544~~

Handwritten text in a box at the top right, possibly a date or reference number.

Handwritten title or header text, possibly a name or title.

Handwritten text below the title, possibly a subtitle or address.

K. III. 3906

Handwritten text in a box at the bottom, possibly a signature or date.

Din trecutul Cetății Neamțului

— In legătură cu campania noastră de săpături din
vara anului 1939 —

„Neamțul este vestit nu numai prin
faima antichității sale, dar încă prin
tăria sa naturală și artificială“ (Thei-
ner, Monumenta Poloniae, t. III, Ro-
mae 1863, pag. 730).

*Părerii vechi despre
originea cetății Neamț.*

Știri scrise referitoare la cea mai
veche istorie a cetăților moldovenești
sunt foarte puține. Istoria acestora se va putea scrie complet,
numai după ce se vor face săpăturile arheologice posibile. Toc-
mai acest drum și metodă de cercetare, până acum, a fost foarte
puțin bătătorit. Este firesc, pe de altă parte, că nici săpăturile
să nu ne poată da toate știrile de cari avem nevoie.

Unele din vechile cetăți moldovenești au fost refăcute
de noi, odată sau de mai multe ori, altele au fost refăcute de
streini, cum a fost cazul cu Hotinul, Soroca, Cetatea Albă, Ti-
ghina și Chilia. Trebuie multă circumspecție, pentruca făcând
săpături la aceste cetăți să se poată stabili, cari sunt contribu-
țiile curat moldovenești la zidirea lor. Afară de aceasta alte
cetăți s'au risipit de tot, cum a fost cea dela Țețina, cea dela
Șipinți, cea dela Roman și cea dela Crăciuna.

Astăzi putem încerca să descifrăm mai cu amănunte nu-
mai ruinele dela cetatea Sucevei și pe cele dela cetatea Neamț.
Cetatea dela Suceava a fost studiată de Romstorfer ¹⁾, fără
să se facă însă toate săpăturile posibile.

Nu trebuie să uităm apoi că cetatea Suceava era lângă
reședința domnească, că prin urmare forma inițială a cetății a

1) A. K. Romstorfer, trad. Al. Lăpedatu, București 1913.

trebuie să sufere multe transformări în sec. XIV, XV, și XVI, când domnii rezidau la Suceava. Cetatea dela Neamț era însă singuratică în tăcerea codrilor pe cari îi apăra și a drumurilor asupra cărora veghea. Transformările făcute aici—ne gândim la forma cetății pe care a lăsat-o Ștefan cel Mare — au trebuit să fie mai puține. De aceea Cetatea Neamțului, cu ruinele sale, reprezintă cea mai veche formă de cetate moldovenească păstrată.

Trecutul ei politic și militar este foarte bogat. Istoria ei umple file de aur ale analelor țării, unele păstrate în scris, altele în tradiții populare. Tradițiile populare au impresionat pe vechii cronicari moldoveni, pe cari le-au însemnat. Ne gândim la Ion Neculce și la Dimitrie Cantemir. De aceea, chipul glorios al Cetății Neamțului trebuie căutat și în operele bătrânilor cronicari. Ne vom opri așa dar întâi la informațiile pe cari ni le dau ei. Un copist al cronicii lui Ureche a lăsat scris că în Moldova au fost cetăți făcute mai dedemult de Genovezi și enumeră: „cetatea în târgul Sucevei și cetatea la Hotin și Cetatea Albă și cetatea Chilieii și Cetatea Neamțului și cetatea nouă, Romanul” ¹⁾.

Adnotarea acelu copist are colorit costinian. Când ajunge la capitolul intitulat „De cetățile țărilor acestora”, opera costiniană scrie că „mare nevoe este a scrie de dânsele, de cine ar fi făcute... un cuvânt, o pomenire n'am putut afla, cu mare jale” ²⁾. Lucrarea aceasta e prefacerea operii, publicată azi sub titlul: „De neamul Moldovenilor” ³⁾, lucrare rămasă neterminată. Ceeace în ediția Kogălniceanu e dat ca text, la ediția Giurescu cetim ca aparat și atunci se poate admite că textul e într'adevăr un adaos. Confruntând însă acest text cu pasagiile celorlalte opere ale lui Miron Costin referitoare la vechile cetăți, constatăm perfectă identitate de vederi. Miron Costin a fost omul care a stăruit să știe despre ele, s'a interesat, a cercetat însă n'a putut afla, cât doria. A pornit dela cărți scrise, a răscolit arhivele mănăstirilor, deci după ce n'a găsit nimic în acestea, s'a

1) Letopisețul țării Moldovii, etc. ed. C. Giurescu, București 1916, pag. 16 *aparat*.

2) Cartea pentru descălecatul de'ntăiu a țerei Moldovei etc. în Cronicele Romaniei seu Letopisețele etc. I. ed, 2, pag. 23.

3) Miron Costin, De neamul Moldovenilor, ed. C. Giurescu, București 1914, pag. 43-44 *aparat*.

oprit la concluzia că mănăstirile sunt mai noi, decât cetățile cari sunt foarte vechi ¹⁾).

Când scria în limba polonă „*Cronica țării Moldovei și a Munteniei*”, Miron Costin era sigur că unele cetăți au fost zidite de Daci, altele de Romani, altele de Greci, iar Genovezii au clădit Chilia. Afirmă că Cetatea Albă e cea mai veche, fiindcă știa din scrisori polone că în vremea lui August, a trăit în surghiun Ovidiu în această cetate și adaogă că balta Vidov e zisă așa după numele lui Ovidiu. Acelaș socoate că tot Dacii au putut zidi Hotinul. Pot fi dace sau romane: cetatea Suceava, Neamțu, Tighina, năruiturile din jos de Roman și de lângă Galați pe Bârlad. Miron Costin știe că Petru Vodă Rareș a zidit cetatea dela Soroca și că Genovezii au zidit Chilia. Acelaș cunoștea de vizu cetățile și era de părere că la început erau foarte mici, „aveau numai partea din mijloc, ca niște turnuri; zidurile de jur împrejur le-au făcut domnii, atât la Hotin, cât și la Suceava, Tighina și Cetatea Albă; cele mai multe au fost făcute de vestitul domn, bătrânul Ștefan Vodă” ²⁾).

Acelaș cronicar reia chestia aceasta în 1684 și'n poemul polon. Aici a scris că Dacii au clădit Cetatea Albă în Dacia inferioară, declară că nu știe nimic despre Hotin, Neamț și Suceava, dar conchide că numai Dacii, sau Romanii au putut clădi aceste cetăți, repetă că domnii români au clădit la fiecare cetate al doilea rând de întărituri, declară că nu știe, cine a făcut: Tighina, e încântat când crede că poate afirma cu siguranță că Genovezii au clădit Chilia, că voevozii noștri au ridicat Soroca și repetă și cu acest prilej, doar amintindu-le, urmele de cetăți „de lângă Roman și Galați” ³⁾).

Din *Istoria de Dacia*, adică din opera constiniană publicată mai recent sub titlul *De neamul Moldovenilor* știa Dimitrie Cantemir părerile lui Miron cronicarul despre originea cetăților moldovenești, deci și despre începuturile cetății din

1) Miron Costin, *Cronica țării Moldovei și a Munteniei* ap. I. Bogdan *Cronice inedite atingătoare de Istoria Românilor*, București 1895, pag. 157-8 și 182-183.

2) *Ibidem*.

3) *Idem*, *Istorie în versuri polone despre Moldova și Țara Românească*, ed. și trad. P. P. Panaitescu, București 1929. An. Acad. Rom., s. i., seria III, tom X, mem. 7, pag. 94.

Neamț¹⁾. Invățăatul principe al Moldovei declară că n'ar putea să contrazică pe cel ce ar afirma că cetățile moldovenești sunt lucrări dacice, arată că Genovezii n'au putut întemeia orașele moldovenești, că Romanii n'au putut trăi pe aceste locuri fără orașe și cetăți, că Maramureșenii trecuți în Moldova au găsit orașe întărite și cetăți părăsite. Arhitectura acestor cetăți e romană, afară de cele câteva făcuie ca apărare încontra invaziilor tătare.

Dimitrie Cantemir a cercetat cu ochi de arheolog zidurile cetăților. N-a găsit urmele căutate, în afară de ceva referitor la Suceava. Pe o piatră mare din zidul Sucevii a văzut săpată o reprezentare a 7 turnuri cari aveau deasupra coroană imperială, iar în temeliile turnurilor „area lapidea visitur, în qua duo pisces squamosi, capitibus deorsum, caudis sursum inflexi apparent, atque illis subiectum tauri sylvestris caput, quod stellam sex radiis instructam inter cornua tenet“. Invățăatul principe este de părere că sculptura amintită face dovadă despre repararea zidurilor în vremea domnilor moldoveni²⁾.

Părerii noi despre originea Cetății Neamțului.

Cea mai hazardată părere asupra originii Cetății Neamțului este cea susținută de B. P. Hasdeu care atribue zidirea cavalerilor Teutoni, adoptată apoi, de D. Onciul, de arhierul Narcis Crețulescu și în timpul din urmă de părintele C. Mătasă.

Fără nici o informație documentară Hasdeu într'un articol publicat în 1870, D. Onciul în *Originile principatelor române* (București 1899) și Crețulescu în lucrarea *Istoria Cetății Neamțu*³⁾ etc., susțin că cetatea Neamț a fost zidită de cavalerii Teutoni. Crețulescu lungește povestea, fără să fi văzut vre-o informație documentară. Acești cavaleri ar fi venit în Moldova cam pe la anul 1210 și ar fi stat aici circa 30 de ani, în care timp au făcut

1) Dim. Cantemir, *Descriptio Moldaviae* ed. Acad. Rom., Bucuresci I. 1872 pag. 22 și urm., II 1875, pag. 22-23.

2) *Ibidem*, I pag. 22-3 și II, pag. 22-3.

3) B. P. Hasdeu, *Cetatea Neamțului în Foaia societății Romanismulu*, an. I 1870 nr. 7 Bucuresci 1870 pag. 327-331. Și D. Onciul în *Originile principatelor române* (București 1899, pag. 83), era de părere că Teutonii au ocupat între 1211 și 1225 „o parte însemnată din Moldova“ și că Cetatea Neamțului era „neexistentă înainte de cavalerii Teutoni“.

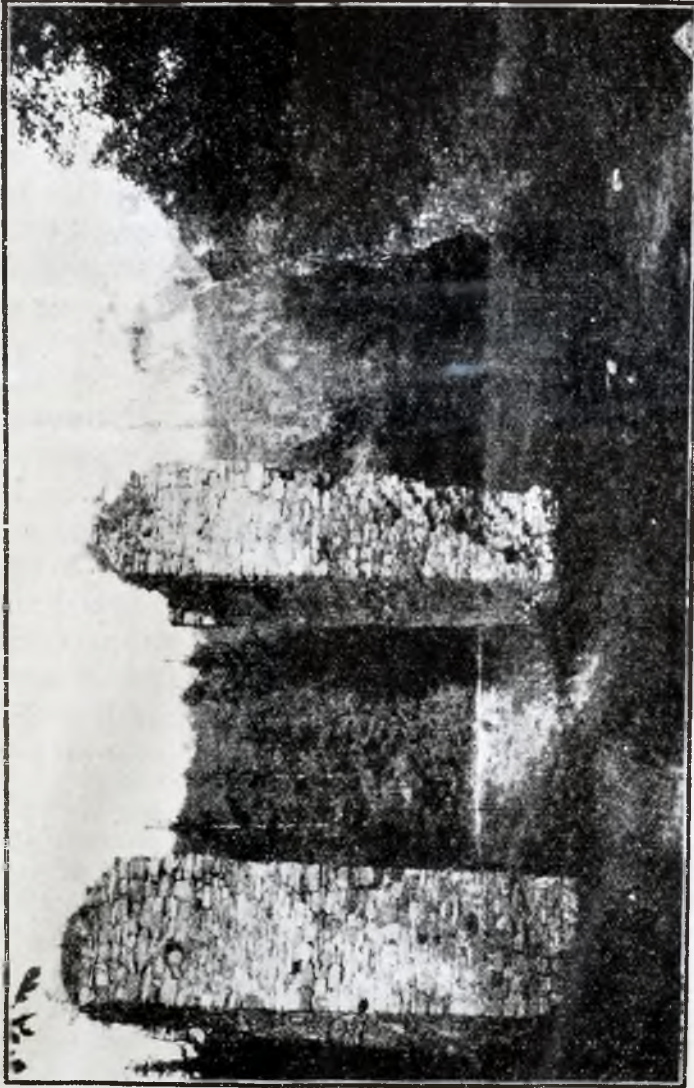


Fig. 1. — Doui din stâlpii podului care ducea în cetate.

trei feluri de construcțiuni ¹⁾, o cetate pe locul unde se află mănăstirea Neamțu de astăzi, apoi o construcțiune, care cuprindea case, grajduri, magazii, etc., sub Brăileanca, mai jos de poenile lui Gurie și Prian ²⁾ și a treia construcțiune, adică cetatea Neamț ale cărei ruine dăinuiesc încă pe „sprinceana țifului Timuș“.

Ce bază au acești scriitori, când susțin aceasta ?

Cuvântul „Neamț“ nu poate fi o îndreptățire a unei atari păreri, căci vorba „Neamț“ nu arată aici originea unui grup de oameni, nu arată un popor de alt neam, care a trăit în aceste regiuni, ci înseamnă „tăcut“ și râul Neamț era „râul tăcut“. Afară de aceasta nici o știre ajunsă până la noi nu vorbește despre Teutoni în părțile Moldovei. Teutonii aduși în Ardeal de regele ungar Andrei II la 1211, cu scopul de a apăra și a întinde granițele regatului în contra Românilor și Comanilor, n'au trecut dincolo de „râul negru“ din țara Bârsei ³⁾. Regiunile cele mai expuse primejdiei din Ardealul aflat sub stăpânire ungurească în această vreme erau cele dela sud, și de aceea forțele militare ale Teutonilor au fost îndreptate în aceste părți, adică spre Țara-Românească, căreia atunci cancelaria regală dela Buda îi zicea Comania. Construcțiile lor de apărare s'au făcut mai mult în Ardeal și se poate admite că și cetatea de pe Dâmbovița de sus a fost clădită de ei. E castrum munitissimum al documentelor.

B. P. Hasdeu spune că Neamț e tot Neamț, adică sinonim

1) Ibid., pag. 6.

2) Ibid., pag. 9.

3) I. Peisker, Die älteren Beziehungen der Slaven zu Turkotataren und Germanen etc. Berlin 1905, pag. 97-8, Zimmermann etc., Urkundenbuch etc. I. Sibiu 1892, pag. 11, 14, 18 și urm. Țara dăruită cavalerilor Teutoni în 1211 era „versus Cumanos“ (ibid., pag. 11); în 1212 se adăoga recunoașterea și asupra stăpânirii teutone, asupra locurilor de pășune și cetății Cruceburg „din nou“ construită de Teutoni (pag. 14). Posesiunea Teutonilor mergea spre est până la hotarele Brodnicilor (pag. 19), cum se zicea Românilor dela est de Carpați. Documentul papal din 12 lunie 1225 amintește și de o cetate: „castrum... ultra montes nivium“ construit cu mari greutate și cheltueli de Teutoni, deci dincolo de munții Bucegi (ibid. pag. 37), nu spre Moldova, cum s'a zis mai târziu regiunii spre est de Carpați. „Castrum munitissimum“ îi zice un document papal din 26 Apr. 1231 (ibidem, pag. 51, apoi pag. 56). Spre răsărit hotarul țării Bârsei teutone se termina la Ighiul Negru (ibid. pag. 75), deci n'au ajuns nici odată la Neamț. Regele ungar dăruise Teutonilor și Comania „ultra montes nivium“ (pag. 53).

cu Teuton, German, etc. ¹⁾ și cuvântul Neamț se găsește în hrisoave în vremea lui Petru Mușatin. Neamțul, afirmă Hasdeu, e o fundațiune primitivă germană, făcută înainte de 1300 ²⁾ și că districtul Neamț fusese înglobat în regiunea dată Teutonilor de regele ungar Andrei II ³⁾. Hasdeu s'a bazat și pe un fragment rusesc de cronică care ar fi fost scrisă în anii 1300-1350. În acesta sunt pomenite un număr de localități din Moldova printre cari și Neamțul. De fapt acest fragment e din sec. XVI-lea ⁴⁾. În zadar deci pornia dela acest fragment criticul autor pentru a demonstra vechimea cetății. Hasdeu își încheie articolul astfel: „O cetate dărămată și numele Neamțului ecce tot ce mai avem dela dânșii!... Moldovenii au conservat suvenirea faptului, dând anticei zidiri caracteristicul nume Neamțu.

Atât ⁵⁾.

S'au văzut considerentele pentru care nu se poate însă susține cu nici un preț stabilirea cavalerilor Teutoni în aceste părți. Altă teorie asupra originii Cetății Neamțului, este că a fost zidită de Sașii din Bistrița înainte de întemeierea Moldovii ⁶⁾.

Ne întrebăm, ce interes ar fi avut Sașii să construiască o cetate într'o regiune care nu era a lor și care n'avea ce să le păziască, căci dacă azi sunt sporadice așezările omenești dela Tg.-Neamț spre munte de-a lungul Ozanei, au trebuit să fie și mai puține în acele vremuri vechi, în cari, s'a afirmat, fără nici o dovadă, că Sașii ar fi făcut biserici și deci și cetatea în aceste

1) L. c., p. 327.

2) Ibid. p. 328.

3) Ibid. p. 329.

4) Hasdeu în Traian, 1869 No. 52; și Schlözer, Gesch. d. Deutschen in Siebenbürgen, Goettingen 1795 Cf. și D. Onciul, Originile etc., pag. 223 Știrea despre orașe vechi moldovenești — arată Onciul (ibidem) — din greșita ediție a cronicii lui Nestor de Miklosich nu are valoare pentru vechimea târgului Neamț. Cf. ediția bună a lui R. Trautmann (din anul 1931) și ediția d-lui G. Popa-Lisseanu în vol. VII din Izvoarele istoriei Românilor (București 1935).

5) B. P. Hasdeu, op. cit., p. 330.

6) Susținătorii acestei păreri se bazează pe localitățile din ținutul Neamț cu numele de Sas, Sasca, Săscuța etc. Vezi și N. Crețulescu, op. cit. pag. 22 și 26. Aici Crețulescu confundă ca și părintele Mătasă pe Teutoni cu Sași. D-l C. C. Giurescu, Istoria Românilor II 2, pag. 526 a scris că cetatea discutată „a fost ridicată, se pare, de Sașii din Bistrița, înainte de întemeierea Moldovei; că ar fi făcut-o cavalerii Teutoni pare mai puțin probabil”.



Fig. 2. — Trei din stâlpii podului care ducea în cetate.

părți nemțene. Prin nimic nu este dovedit că în sec. al XI-lea Ungurii ar fi trecut cu stăpânirea și peste Carpații estici și ar fi întemeiat orașe, ca Bacău și Sascut ¹⁾.

Nu se poate admite că Sașii din Bistrița au făcut cetatea, fiindcă drumul lor avea direcția normală pe la Vatra Dornei etc. Au putut s'o facă Sașii din Reghin? Reghinul n'a fost nici odată un mare și important centru comercial spre Moldova. Ce putem admite? Sași din Reghin și împrejurimi s'au putut muta cu ocupațiile, cu locuințele lor în părțile nemțene discutate, spre care ducea drumul către Toplița, Tulgheș, Crăcăuani. Aceasta s'a putut întâmpla, când aici erau stăpâni acei Români, cărora streinii le-au zis Brodnici, într'o regiune pe care Ungurii n'au stăpânit-o nici odată ²⁾.

Este adevărat că'n regiunea nemțeană sunt câteva nume topice în legătură cu numele sas. Azi avem Sasca, pârăoaș în comuna Vânătorii-Neamțului, Sasca, munte tot acolo, Sasca deal în comuna Calu-Iapa, lângă satul Calul, satul Săscuța de la gura Carpenului. A fost în Tg. Neamț în mahalaua Țuțu-ienilor, o biserică catolică, căreia ai noștri i-au zis săsească.

Când Bandini, cunoscutul misionar papal și episcop catolic de Moldova a vizitat Tg.-Neamț, a aflat că pe vremuri Sașii de acolo aveau cinci biserici. În 1646 mai era una singură și aceea de lemn, pe temelii de piatră. Bandini afla că mai înainte era o capelă cu hramul, Înălțarea Sf. Cruci care apoi s'a prăbușit și Sofia, o Săsoaică, în 1629 a ridicat o alta în cimitir, cu hramul Sf. Nicolae. La o oare care depărtare, spre apus de târg se vedeau în 1646 ruinele unei biserici a Sf. Marii care arsese

1) Părintele Mătasă nu dovedește documentar, când face aceste afirmațiuni. Numai numele Bacău, Sascut, Tazlău nu-s doveditoare. Preot C. Mătasă, *Cetatea Neamțului în Boabe de grâu* V,a, 1934 No. 3, pag. 146-147. Numele topic Bakov, cum este scris Bacăul nostru slavonește, se găsește și'n Polonia, unde n'au fost Unguri nici odată. A fost o diasporă săcuiască venită din Ardeal, în locuri ale stăpânirii moldovenești, unde se păstrasera — nu știm măsura — vechi elemente uze dintre Pecenegi. Doar și cuvintele Săcui, Sechel nu pot fi altceva, decât numele unei seminții pecenege. Săcuii sunt o seminție pecenegă mult slavizată, cum îi arată Istoria vremurilor trecute, zisă cronica lui Nestor.

2) Sașii n'au venit în Ardeal în sec. al XI-lea, cum s'a zis (Preot C. Mătasă, lucr. cit., pag. 147). Cuvântul *cețătuie* și cetate au însemnări deosebite. Cețătuia Altânul înseamnă cețătuia aurului și altan e tot atâta, cât tunul altin, deci un rest *uz* prin aceste părți.

În acelaș an erau în Tg.-Neamț 15 bărbați și 17 femei catolice ¹⁾.

Nu putem preciza azi vechimea așezărilor săsești din aceste locuri. Repetăm, ce am mai spus, că ea nu s'a făcut sub scutul unei penetrațiuni politice ungurești în aceste regiuni. Nu li se poate atribui Sașilor înființarea celor mai vechi târguri moldovenești, ca Baia, Siretul, așezări românești străvechi. Ceea ce cetim în textul de azi al cronicii lui Ureche sunt interpretări ale unor numiri de localități. Orașul Suceava s'a zis, fiindcă era lângă râul Suceava, cum a fost cazul și la numirea orașului Siret, căci, dacă Baia ar fi fost întemeiată de Sași, numirea localității ar fi fost alta ²⁾.

Și Români ardeleni au ajuns și s'au stabilit în aceste locuri. Numele de mahalaua Țuțuenilor din Tg. Neamț este o dovadă pentru aceasta. Țuțueni ³⁾ se zic și azi Români oeri din Seliște și împrejurimi. Putem urmări documentar aceste treceri ale Românilor ardeleni peste Carpații răsăriteni, mai ales din sec. al XVIII înaintea ⁴⁾. În secolul al XVIII-lea s'au făcut multe adaose ardelenesti la populația din ținutul Neamț. De aceea, s'au păstrat așa de puține tradiții în legătură cu o cetate așa vestită, cum a fost cetatea Neamț.

De aceea, nu se poate susține că Sașii au făcut cetatea Neamț spre apărarea lor, iar că au făcut-o cavalerii Teutoni, nu se găsește nici o informație, nici o urmă.

Cel dintâi pârcălab de Neamț cunoscut din documentele interne publicate, se numia, înainte de 8 Septembrie 1457, Manoil, boerul influent din vremea lui Petru Vodă Aron. Pârcălabul dela început s'a bucurat de mare autoritate. Un pârcălab de Neamț făcea parte din delegația moldoveană din Constanța. Forma numelui lui din cronică lui Ulrich von Richental e scâl-

1) Pentru localitățile cu nume cari ar aminti pe Sași vezi Const. D. Gheorghiu, Dicționar geografic al județului Neamțu (la anul 1890), București 1895 pag. 344-1; Arh. Narcis Crețulescu, lucr. cit., pag. 22-23; Pr. C. Mătasă, Cetatea Neamțului, I. c., pag. 146-8.

2) Pentru cronică lui Ureche vezi ed. C. Giurescu, pag. 15.

3) Pentru Țuțueni vezi și Tikin, Rumänisch-deutsches Wörterbuch, Lieferung 26/27, București 1925, pag. 1669. Explicarea de aici nu e completă, ca și explicarea dată ap. O. Densusianu, Viața păstorească în poezia noastră populară, vol. II, București 1923, pag. 64. Vezi și Ștefan Meteș, Păstori ardeleni în principatele române. Arad, 1925, pag. 18.

4) Cf. Liviu Marian, Ion Creangă - Ardeleanul în *Convorbiri literare* LXXII 1939, pag. 1895 și urm.



Fig 3. — O vedere de azi a porții de intrare în cetate.

ciată. Pârcălab la Neamț era în 1415 un boer reputat, Stanislau Rotompan ¹⁾).

Un document moldovenesc, din 12 Martie 1437 amintește pentru prima oară cetatea ²⁾.

La această dată Iliăș voevod dăruia m-rii Neamț părți din hotarul cetății dimpreună cu muntele zis Neamțul. Hotarul acestei proprietăți dăruite pornia „din gura izvorului Mustei, în sus de Cetatea Neamțului, până în drumul Neamțului, iar de acoloa în sus la Obrejie, până la gura Carpănului, apoi pârăul Neamțului până la gura Peperigului, apoi drept în Slatină, apoi obcina între obârșia Largului și a Farcașai, drept în Piatra Cornului și izvorul până la gură și peste Bistrița, până în vârful Vrăstatului, apoi obcina până în vârful Hurdugăi, apoi obcina până la gura Farcașai și pârăul Farcașa, până la obârșie, până în muntele de sub Haluca și gruiul Halucăi, apoi până la vârful Pițigaei și până în vârful Sihlei, la dealul Rusului și peste obârșia Nemțișorului, drept la capul Pleșului, apoi la vârful Pleșului la vale, la izvorul Mustei“. Târgul Neamț apare în documentele interne publicate până acum, pentru întâia oară la 8 Februarie 1455 ³⁾, sub numele de Neamț, fiind vorba în document de târgoveții din Neamț. Un document din 25 August 1443 arată că Andrica din Neamț a vândut călugărului Sava o vie așezată din sus de cetate și din jos de m-rea Neamțului ⁴⁾).

Pârcălăbia de Neamț se amintește târziu, după ce cetatea fusese clădită. În documentele interne vechi s'a dat loc special pârcălăbiei mai târziu. Numele celui mai vechiu pârcălab cunoscut din documente domnești apare tocmai la 28 Iunie 1411

1) Const. I. Karadja, Delegații din țara noastră la conciliul din Constanța. An. Acad. Rom., s. i., seria III, tom. VII, mem. 2. București 1927, pag. 9 și urm.

2) Mih. Costăchescu, Documente moldovenești înainte de Ștefan cel Mare, I Iași 1931, pag. 511-12. Documentul a fost considerat ca fals de I. Bogdan, Documente false atribuite lui Ștefan cel Mare în Buletinul Comisiei istorice a României, I, București 1915, pag. 128-9. Vezi și M. Costăchescu, op. cit., pag. 513. Argumentele aduse nu's convingătoare. Vezi și V. Pârvan, Alexandrel Vodă și Bogdan Vodă, București, 1904, pag. 125.

3) M. Costăchescu, op. cit., II Iași 1932, pag. 526.

4) Ibidem, pag. 185-6. Asupra domeniului cetății Neamț vom reveni. Este evident că Stanislau amintit care a mers la Constanța, a reprezentat târgul Neamț care deci e amintit mai de vreme în anul 1415.

când cetim despre Șandru pârcaľab, fără să se specifice, unde avea această slujbă ¹⁾.

Cetatea Neamțului a fost zidită de domni români, îndată după întemeierea Moldovei. Când afirmăm aceasta, ne putem gândi cu bună dreptate la Petru Vodă Mușatin. S'a ridicat această cetate tocmai pentru a opri expansiunea ungurească spre est. Evident că în 1395, Sigismund de Luxemburg înainte de lupta dela Ghindăoani s'a lovit de rezistența ei. Cetatea era gata în 1395, când Ștefan (I) Vodă s'a retras în aceste părți nemțene, unde în vreme de grea iarnă, în Februarie, a învins pe regele Sigismund la Ghindăoani ²⁾. La 2 Febr. 1395 Sigismund era înaintea cetății Neamț ³⁾ și da un document.

Moldova domniei lui Petru (I) Mușatin era foarte bogată și ajunsese la un mare prestigiu politic. Vom ști mai mult, după ce săpăturile arheologice începute de noi vor fi terminate și vom scoate la lumină mărturiile pe care le ascund aceste ruine impunătoare: ne gândim mai ales la semnele lapidare și la formele de construcție.

*Descrieri vechi ale
cetății Neamț.*

Grigore Ureche în cronică sa nu descrie nici o cetate moldovenească, iar Miron Costin spune că la început toate cetățile moldovenești erau mai mici „și aveau numai partea din mijloc ca niște turnuri“. „Zidurile de jur împrejur le-au făcut domnii Moldovei“. Cele mai multe au fost construite de bătrânul Ștefan Vodă ⁴⁾. Atunci, când vorbește despre cetățile moldovenești, acelaș cronicar, în „Istoria în versuri polone despre Moldova și Țara Românească“, afirmă că fiecare din aceste cetăți, (adică Hotin, Neamț și Suceava) au două rânduri de întărituri. „Acum sunt în ruine, ce jale să-ți amintești de ele. O! Doamne!“ ⁵⁾.

1) M. Costăchescu, op. cit., I pag. 84-86. Cf. și D. Nichita, Pârcaľabia în Moldova în Arhiva din Iasi XXXII 1925, pag. 93.

2) Vezi cronică veche moldovenească în izvodul lui Isaia din Slatina, ap. I. Bogdan, Vechile cronici moldovenesci etc. București 1891, pag. 194.

3) I. Minea, Principatele române și politica orientală a împăratului Sigismund, București 1919, pag. 54.

4) M. Costin, Cronică țării Moldovei etc. în I. Bogdan, Cronice inedite, etc., pag. 183.

5) Ed. și traducere P. P. Panaitescu, An. Acad. Rom., s. i., serial III, tom X, mem. 7, București 1929, pag. 94.

Petru Diodat, vizitator papal a văzut cetatea Neamț în ziua de 16 Octomvre 1641. În raportul său arată că lângă Târgul-Neamț pe o colină, se vede un mic castel, cu turnulețele sale și adaogă că acest castel care era cetatea Neamț, a stat mulți ani părăsit, că acum Vasile Vodă Lupu îl renovează și se lucrează zi de zi la cetate. Nu este fără de interes și când ne spune că cetatea este într'o pădure și din toate părțile este munte ¹⁾.

O descriere mai amplă a Cetății Neamțului o găsim în raportul scris între 19 Oct. 1646 și 20 Ianuarie 1647 de Bandini ²⁾. Descrierea lui Bandini este următoarea :

„Spre apus de acest oraș este pe un vârf de munte zidită o mănăstire care oferă o formă mai mult de cetate, decât de loc de sihăstrie. Zidul dinspre răsărit este dublu, altul exterior e de 80 de picioare, cel din interior de 50 de picioare, lățimea în multe părți e de 15 picioare: poarta din afară suspendată (pensilis) dimpreună cu puntea se ridică dela fața pământului în înălțime de 50 de picioare: un pod cu o înclinațiune oblică are 80 de pași în lungime, 12 în lățime fiind sprijinit pe colonne de piatră de 50 de picioare înalte. Înăuntru zidului al doilea este capela Sf. Nicolae, construită cu o artă deosebită, împodobită cu chipurile strălucitoare de aur ale Domnului Christos și a Maicii Sale, a Sfinților Apostoli și a Părinților greci. Monahi schismatici de națiune ruteană sunt înăuntru. Are patru turnuri de pază, păzitorii porților sunt infanteriști ai domnului, încât i-ai zice mai corect fortăreață, decât mănăstire”. Acelaș vizitator arată că de aici se poate *trece în Transilvania* prin valea Hangului. Rutean la Bandini însemna ortodox.

Miron Costin n'a lăsat o descriere a cetății din Neamț. Avem însă câteva observații generale referitoare la arhitectura cetăților vechi moldovenești, deci se referă și la Neamț când scrie: „pânzele la toate cetățile acestea cea cu al doilea rând de domni sunt adaose, cum se pot vedea, că toate au pânze și

1) Raportul acesta ap. Gh. Vinulescu, în *Diplomatarium Italicum*, IV, pag. 117.

2) An. Acad. Rom. s. i., tom XVI, 1893-1894, București 1895, pag. 240-242 (V. A. Urechia, Codex Bandinus). Cf. Andrei Veress, *Scrisorile misionarului Bandini din Moldova*, ibid., seria III, tom. VI, mem XIII, pag. 1.

îndoite sunt, cele mai vechi mai mici sunt și ca niște castele, adecă turnuri, au fost, precum și tocmit¹⁾.

O descriere a cetății Neamț avem dela învățatul fost domnitor al Moldovii, Dimitrie Cantemir²⁾. Neamțul — zice el — e o cetate zidită pe un munte foarte înalt, foarte întărită chiar prin poziția ei naturală, încât poate disprețui orice atac vrăjmaș. S'au încercat mai multe atacuri asupra ei, însă numai de două ori a fost atacată puternic, odată de Turci sub domnia lui Suleiman³⁾ și odată pe vremea noastră de Ion Sobieski, regele Poloniei. Acesta din urmă a cuprins-o, numai după ce foamea a silit pe cei câțiva Moldoveni cari formau garnizoana, să se predea Polonilor, după un asediu de mai multe zile.

Această cetate a avut odinioară două rânduri de ziduri și o singură poartă de eșire. După ce Turcii au dărâmat zidul de afară, Moldovenilor le-a rămas întreg numai cel din lăuntru.

Înainte de închinarea Moldovei la Turci, în această cetate foarte întărită își trimeteau domnii copiii și tezaurele. Odinioară domnii au clădit aici palate impozante cari și „azi“ — zice autorul — se văd și se păstrează cu grijă. Atâta scrie Cantemir.

Când Moldova a ajuns vasală Turcilor, existența cetăților moldovenești incomoda exercitarea suzeranității acestora, ele putând să ajungă cuiburi de ultimă rezistență, iar pentru domnii cari se succedau așa de des după 1546 înainte, cuiburi de speranțe pentru pretenții la tron. Astfel s'a putut ajunge, ca interesele Turcilor de a demilitariza țara să întâlnească năzuința domnilor de a face gol în fața oricăror speranțe ale pretenților la domnie cari din jumătatea a doua a secolului al XVI-lea înainte se înmulțiau, de nu se mai sfârșiau. Distrugând cetățile, se îngropa în uitare acel sistem de apărare al țării, care asigurase Moldovei rol politic însemnat în istoria Europei sud-estice și orientale. De aceea se poate admite că Alexandru Lăpușneanu a primit în a doua domnie (1564-1568) ordin dela Turci să distrugă vechile cetăți moldovenești.

1) De neamul Moldovenilor, ed. cit., pag. 44, *aparat*.

2) D. Cantemir, *Descriptio Moldaviae*, ed. Acad. Rom. I București 1872, pag. 18. Să se observe că autorul în 3 cărți prezintă în 3 feluri motivele capitulării.

3) De unde ia D. Cantemir pe Suleiman? În a sa *Istorie a imperiului otoman* nu se găsește nimic. Probabil că s'a luat după tradiția însemnatăși de I. Neculce.



Fig. 4. — A doua poartă de intrare în cetate, văzută din interiorul cetății.

*Spre ruine... Răsi- Alexandru Lăpuşneanu a făcut cea
rea Cetăţii Neamţului* dintăi încercare pentru distrugerea cen-
turei de fortificaţie a ţării, construită cu
multă muncă şi cheltuială din porunca domnilor anteriori. Din
cronica lui Ureche ştim că Alexandru Lăpuşneanu, pentru a că-
păta domnia a doua oară, a făgăduit sultanului că va dărâma
cetăţile Moldovei. Sultanul a cerut aceasta, pentru a slăbi „ţara
din temelie, să nu se afle apărături şi lăsă cuvânt că cine va
răsi pi cetăţile din ţara Moldovei, acela va da domnia“. Ur-
mând expunerea lui Ureche, aflăm că Vodă Lăpuşneanu „fă-
când pe cuvântul împăratului, umplând toate cetăţile de lemne,
le-au aprins, de au ars şi s’au răsipit, numai Hotinul ce-au lă-
sat ca să fie apăratură despre Leşi“ ¹⁾. Nu ştim, cum a pro-
testat lumea moldovenească contimporană încontra acestui fapt,
dar constatăm că ura ţării încontra lui Lăpuşneanu a crescut
într’atât, că fiul şi urmaşul său in domnie, a fost abandonat de
ţară la prima ocazie şi că suita de pribegie a lui Bogdan
Lăpuşneanu n’a existat. Posteritatea, ori de câte ori a trecut
pe lângă acest fapt cu gândul, totdeauna a protestat, alături de
streinii cari au scris despre dărâmare. Cetim în cronica lui
Ureche următorul epitaful: „De acesta lucru cunoaştem că nici
un bine ţării n’au făcut, că vasul cel fără de fund, măcar câtă
apă ai turna într’însul, nu-l mai poţi umplea; așa şi Turcul, de
ce-i dai mai mult, de aceia-ţi cere şi-ţi face mai multă nevoie,
că el darul îl scrie obicină, mai apoi, de n’ai vrea să-i dai, nu-
mai ce-ţi caută să-i dai“ ²⁾. Acest act este comentat în felul
următor în cronica atribuită lui N. Costin: „Faptele domnilor,
ori laudă, ori ocară le aduc, şi le resună la lume: de sunt fapte
bune, laudă, de sunt rele, ocară. Nime nu va lauda această faptă
a lui Alexandru Vodă cu răsi pi cetăţilor; iară a-locărare pen-
tru aceste stricăciuni ce au făcut cetăţilor, lumea nu se va să-
tura“ ³⁾. Dece Azarie care a început să-şi scrie cronica într’un timp
foarte apropiat de domnia lui Alexandru Lăpuşneanu n’a în-
semnat fapta domnească care a ridicat atâtea proteste? Oare

1) Cronica lui Ureche, ed. cit., pag. 211.

2) Op. cit., pag. 211-12.

3) Cronicile Romaniei seu letopisetele etc. I, ed. II Bucuresci 1872,
pag. 448. D. Cantemir a scris că „n’au nevoie domnii să întăriască cetăţi ca
acestea cu ostaşi şi strajă“. Cantemir se gândia la buclucurile avute de
tată-său cu garnizoanele polone din cetăţi. I. Minea, Despre D. Cantemir
etc. Iaşi 1926, pag. 197.

tăcerea de mormânt creată prin cruzimea domniei a doua a lui Alexandru Lăpușeanu a făcut ca protestele să se închidă fără exteriorizare în inima celor iubitori de țară? Azarie în cronică sa are numai admirație pentru Alexandru Lăpușeanu căruia îi zice „mare bărbat”¹⁾. Ca cleric care asistase la domnia lui Despot Vodă, prigonitor al legii țării, nu putea să aibă, decât admirațiune față de acela care a fost protectorul clerului.

Și o altă știre ne arată că sultanul Soliman a poruncit lui Alexandru Vodă, să dărâme cetatea Neamț²⁾.

Oare Alexandru Lăpușeanu din exces de zel, a încercat să distrugă și celelalte cetăți, dacă credem expunerea din cronică lui Ureche? Zicem încercare, deoarece dărâmarea cetății Neamț, cu lemne aprinse în ea, n'a dat nici un rezultat, deoarece această operație s'a repetat în mai multe rânduri fără succes, după cum vom vedea.

Altă încercare de a dărâma Cetatea Neamțului a făcut-o Dumitrașcu Vodă Cantacuzino, ajuns domn în timpul luptelor turco-polone, în vremea renașterii puterii militare polone, a domnit — în iarna anului 1674 — păzit de Tătari. Teama de Poloni, la cari se afla Petriceicu Vodă, era foarte mare. După retragerea lor din țară, Polonii au lăsat oaste în cetatea Neamț și în Suceava, în care au stat mai bine de un an³⁾. Pentru a se curma odată cu garnizoanele streine din Moldova cari, după ce intrau în cetăți, nu mai puteau fi scoase, cronică atribuită lui Nicolae Costin, scrie că vinovat de dărâmarea lor a fost Petriceicu Vodă, „care lucru cine va vrea să scrie, din ce au fost pricina acelor cetăți, de s'au stricat, iată o scrim. Domnind Ștefan Vodă Petru în țară, înaintea lui Dumitrașcu Vodă Răul, și apoi, dacă s'au dus dela Iași, lăsând scaunul țării, cum am și zis mai sus, iară Nemții au trimis slujitori de ai lor ca să țină și să păzească cetățile, socotind că cu aceasta mai lesne vor cuprinde țara sub ascultarea sa.

Eră după ce a venit Dumitrașcu Vodă la domnie, și încă nu bine așezându-se în scaun la Iași, îndată au și scris la Turci,

1) Letopisețul lui Azarie ed. I., Bogdan, An. Acad. Rom. s. i., tom. XXXI. București 1909, pag. 153. Dărâmarea s'a făcut înainte de 28 Oct. 1566.

2) Cronică atribuită lui N. Brzeski, ap. I. Bogdan, Vechile cronice etc., pag. 232 și idem, Cronice inedite etc., pag. 133.

3) I. Neculce, Cronică, I ed. A. Procopovici, Craiova 1936, pag. 67.

de au și trimis oaste, și așa punând lagum, iarbă de sinet pe sub zidurile cetăților, le-au aruncat din temelie. Numai cetatea Sucevei neputând-o strica cu lagum, au umplut-o cu lemne și de pae, apoi i-a dat foc, de au ars-o, și așa slăbindu-i zidul s'au răsipit, cum se vede acum. Însă mai den'tăiu neputându-i scoate cu războiu de prin cetăți pre Nemți, s'a făgăduit Dumitrașcu Vodă că, de se vor închina de bună voe lor și să-i dea cetățile, îi va erta de moarte și-i va dărui. Și așa au eșit Nemții din cetăți, apoi le-au răsipit, cum s'au scris mai sus¹⁾.

De pe urma acestei încercări de distrugere a cetăților Hotin, Suceava și Neamț, a lui Dumitrașcu Vodă Răul, a avut de suferit mai mult Suceava, Hotinul mai puțin, iar Cetatea Neamțului aproape de loc. Micile cantități de pulbere puse la Hotin și Neamț n'au avut aproape nici un efect.

În anul 1718, Turcii i-au dat ordin categoric lui Mihai Racoviță să dărâme cetatea Neamț, odată cu Cașinul și Mira.

Mihai Vodă Racoviță, a stricat zidurile cetății, însă, după cum spune cronica, „nu foarte de tot“¹⁾. N'a stricat-o de tot, fiindcă n'a putut. Astăzi cei cari o vizitează, își dau seama că dărâmarea unor astfel de ziduri e un lucru foarte greu. Lăpușneanu, Polonii, Dumitrașcu Vodă și Mihai Racoviță nu i-au putut strica, decât locuințele din interior, în cari, după săpăturile făcute de noi, am găsit bucăți din pervazurile ușilor și ferestrelor, sfărâmate, pe cari se vedeau clar urme de foc. Afirmația noastră o confirmă călătorul englez J. H. Skeene, care a călătorit pe la noi în 1850. El a scris că Cetatea Neamțului era încă în picioare, când a văzut-o²⁾.

Încercări de dărâmare s'au făcut și în timpul lui Mihailache Sturza. Hasdeu a scris că din această „cetate ilustră prin vechime și forță n'ar fi rămas astăzi măcar o bucățică de piatră sub izbirile administrației regulamentare, dacă poetul Hrisoverghi, nu protesta la timp contra ultravandalismului de a ruina până și ruinele“³⁾.

1) Cronicile Romaniei etc., ed. cit., III, pag. 12.

2) I. Neculce, Cronica, ed. cit., t. II, pag. 372.

3) N. Iorga, Istoria Românilor prin călători, t. IV Buc. 1929, pag. 106

3) B. P. Hasdeu, op. cit., p. 327.

Scopul zidirii Scopul zidirii acestei cetăți a putut fi
Cetății Neamțului oprirea expansiunii ungurești spre est, și asigurarea hotarului vestic muntos al țării.

Deși cădea la o parte de drumul tradiției descălecării țării, cetatea aceasta apăra și acest drum. Primele lupte dintre Moldoveni și Unguri sunt cunoscute foarte vag. Știm despre luptele date pentru moștenirea lui Sas Vodă ai cărui fii au cerut ajutoare ungurești în contra lui Bogdan (I) Vodă și aderenților acestuia, lupte terminate cu victoria lui Bogdan și refugiarea în Maramureș a fiilor lui Sas Vodă¹⁾.

Când pericolul acestei expansiuni a trecut și alte cetăți au fost construite, cetatea Neamț a fost încadrată într'un sistem general de apărare a Moldovei. Este interesantă afirmația amintită a lui Dimitrie Cantemir că în Moldova înainte de a fi fost supusă de Turci, în timpul oricărui război, domnii își trimiteau averile și copiii în cetatea Neamț, care era foarte greu de atacat și luat. Chiar astăzi, zice Cantemir, când vre-un stat vecin atacă Moldova, locuitorii acesteia, în această cetate găsesc cel mai bun adăpost. În acest scop, domnii au construit în cetate curți mari, cari se văd și „azi“, dar nu sunt îngrijite cum se cuvine²⁾.

Domnul moldovean, care a perfecționat sistemul de apărare al Moldovei bazându-se pe cetăți, a fost Ștefan cel Mare. Știm că în 1476, când se aștepta să fie atacat de Mohamed II, și-a reparat toate cetățile³⁾. Aproape toate cetățile Moldovei au fost construite în apropierea hotarelor ca : Hotin, Soroca, Orhei, Cetatea Albă, Crăciuna, Roman, Neamț și... Suceava. Că aceste cetăți și-au ajuns scopul, ni-l dovedește insuccesul campaniei lui Mohamed II, după victoria lui din 26 Iulie 1476, când n'a putut supune Moldova, deoarece n'a putut fi cucerită nici o cetate de armata lui.

Garnizoanele cetăților reprezentau armata permanentă moldovenească care oferea scut țării în cazuri de primejdii neașteptate. Acelaș sistem de apărare era și în Polonia medievală.

1) I. Minea, Principatele române și politica orientală a împăratului Sigismund, pag. 24-25.

2) D. Cantemir, Descriptio etc., ed. cit., I pag. 18.

3) I. Minea. Informațiile românești ale cronicei lui Ioan Djugosz, Iași, 1926, pag. 57.

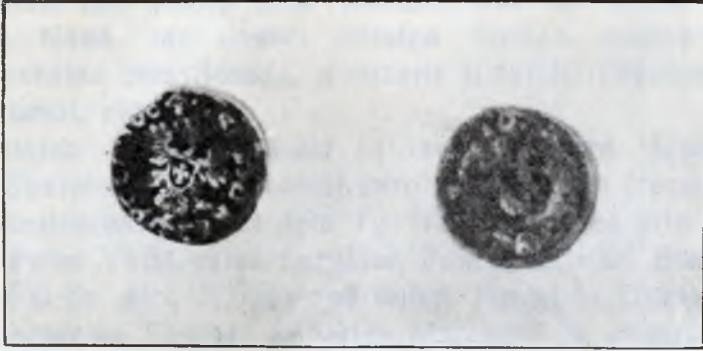


Fig. 5. — Monetă de aramă dela Ion (II) Casimir (1648–1668) găsită la 2 m. adâncime în năruiturile sudice ale cetății. Se vede chipul acestui rege țolor.



Fig. 6. — Două ciubuce vechi cu incizuni reprezentând o ornamentică deosebită, găsite la 1 m. adâncime în partea sudică.



RESEARCH
DOCUMENTARY
LIBRARY

A n putea spune că vechile cetăți moldovenești reprezentau sediul circumscripțiilor militare, cum sunt azi corpurile de armată. Ștefan cel Mare a complectat acest sistem și a refăcut vechi cetate Săn Medru dela Roman, zisă de acum înainte Cetatea Nouă, iar uneori cetatea Roman. Acelaș domn a ridicat cetatea dela Soroca, a cucerit și întărit Crăciuna, a întărit Orheiul, etc.¹⁾.

Cetatea Neamț străjuia în interior valea Moldovii și valea Siretului, ca și drumul care peste munte trecea în Ardeal. Acest drum pornind dela Tg. Neamț, trecea prin Pipirig, Plotun, Petru Vodă, valea Largului, Poiana Teiului, Bistricioara, Tulgheș și de aici, 1) sau pe valea Putnei la Ditrău, 2) sau pe la Borsec la Toplița, pe valea Mureșului la Reghin și mai departe. Drumul avea o ramificație începând dela valea Teiului pe valea Bistriței în sus până la Broșteni, prin Neagra Broștenilor, pe la Dealul Vânător spre Șar, apoi Dorna și de aici prin pasul Tihuța, pe la Bărgău, la Bistrița, ardeleană.

Evenimente principale în legătură cu cetatea Neamț. Primul eveniment știut în legătură cu cetatea Neamț este din vremea domniei lui Ștefan (I) Vodă. Din informația păstrată rezultă că Ștefan (I) Vodă s'a retras înspre Neamț dinaintea oștirii năvălitoare a lui Sigismund de Luxemburg, regele Ungariei. S'a închis domnul în cetate, făcând dinea baza de luptă în contra regelui unguresc năvălitor? Cronica oficială ungurească și documente date de Sigismund spun că regele a înaintat până la reședința domnească, unde Ștefan (I) Vodă i-a făcut supunere. Alte știri arată că Ștefan (I) Vodă și după invazia lui Sigismund a rămas în blocul politic dușman acestuia. Cronica veche moldovenească a păstrat știrea că Ștefan (I) Vodă a învins pe Sigismund la Hândău, cum s'au zis atunci Ghindăoanii de azi din județul Neamț și s'a păstrat și un document dat de amintitul rege la 2 Februarie 1395 înaintea cetății Neamț. Știm că la 14 Februarie următor regele era în

1) Pentru parcălabii cetăților vezi D. Nichita, Contribuții asupra parcălabiei în Moldova până la sfârșitul secolului al XVI-lea în Arhiva din Iași XXXII 1925, pag. 90 și urm., 245 și urm. Mai vezi C. Andreescu, Cetatea Nouă în vremea lui Ștefan cel Mare în Cercetări istorice I, pag. 159 și urm.

Braşov, ceea ce înseamnă că a trecut munţii în fugă grăbită, după lupta dela Ghindăoani ¹⁾.

Urmând tradiţia istorică, alt eveniment în legătură cu cetatea Neamţ, este cel păstrat de Ion Neculce în ale sale „O samă de cuvinte”. Cronicarul moldovean, însuşi a spus despre aceste tradiţii „cine va vrea să le creadă, bine va fi, iar cine nu le va crede, iarăşi bine va fi” ²⁾. Ion Neculce le credea. Tradiţia păstrată nu poate avea, în forma dată, tot adevărul istoric. În tradiţie se povesteşte că după lupta dela Războeni (26 Iulie 1476), Ştefan cel Mare a voit să se refugieze în cetatea Neamţ. Mamă-sa, care era în cetate, „nu l-au lăsat să intre şi i-au zis că pasărea în cuibul său piere: ce să se ducă în sus, să strângă oaste, că izbânda va fi a lui. Şi așa pe cuvântul mâne-sa s'au dus în sus şi au strâns oaste”. Sultantul după lupta dela Războeni s'a dus să supue cetatea Neamţ. Puştile turceşti au fost urcate şi aşezate în bătae deasupra unui munte despre Moldova. De aici Turcii au început a bate cetatea intens. Era atunci un Neamţ închis în cetate. Acesta a zis păzitorilor săi să comunice mamei domnului că el va mântui cetatea de acel greu, dacă-i dau drumul. Slobozit din închisoare s'a apucat, de a îndreptat puştile din cetate asupra Turcilor de pe munte. Neamţul a ochit în gura unei puşti turceşti, de a sfărâmat-o. Apoi a bătut în corturile Turcilor. Boldul dela cortul sultanului a fost sfărâmat. De aceea Turcii nu au mai putut sta într'acel vârf de munte. Din această tradiţie reese clar că Mohamed II a încercat să ocupe cetatea prin asediu. Marele sultan a putut crede că aici s'a retras parte din armata Moldovei scăpată din lupta înverşunată din seara zilei de 26 Iulie 1476. Focul precis al tunurilor moldoveneşti a constrâns pe cuceritorul Constantinopolului să se retragă.

Rezistenţa cetăţii Neamţ a provocat retragerea armatei turceşti, hărţuită de ostaşii lui Ştefan cel Mare, până ce au trecut-o peste Dunăre. Tradiţia a mai păstrat brodată întâlnirea lui Ştefan cu Daniil sihastrul, pe care l-a căutat şi l-a întrebat, ce să facă. Domnul de aici şi-ar fi continuat drumul spre Cernăuţi, Hotin, de unde a venit armata cu care a provocat şi hăr-

1) I. Minea, Principatele române etc., pag. 54.

2) I. Neculce, Cronica ed. cit. I pag. 7.

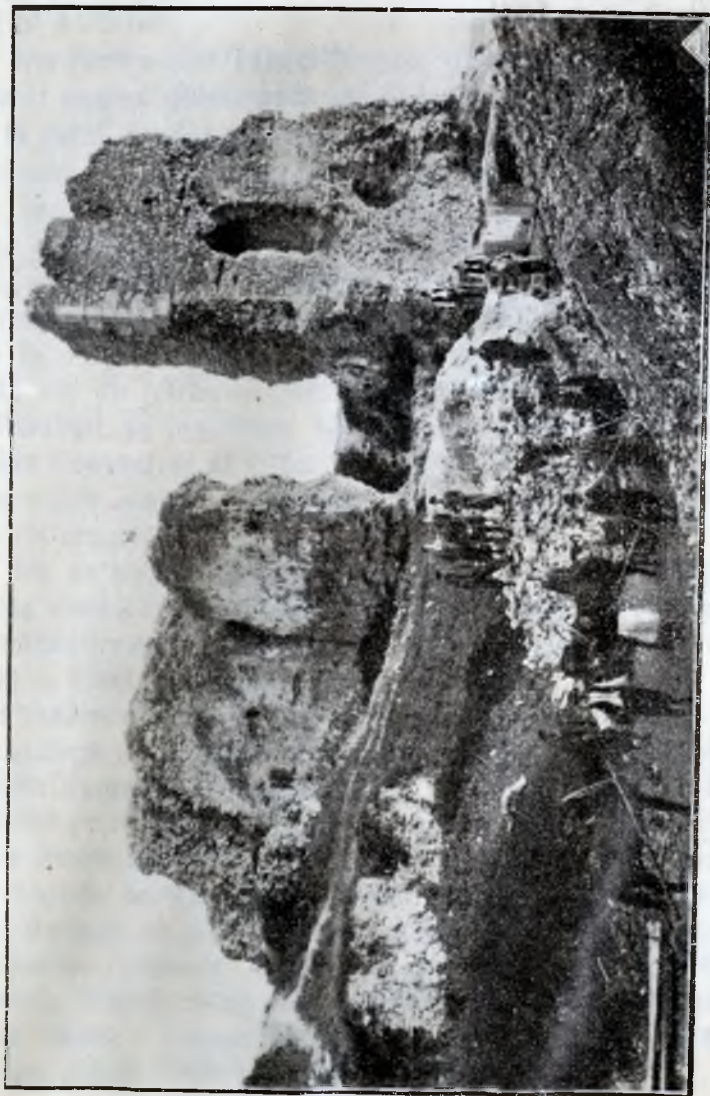


Fig. 7. — Vedere generală a săpăturilor, fotografiate dela N. V.

țuit retragerea Turcilor, care însă — repetăm — s'a făcut dinaintea cetății Neamț.

Fantazia poporului a înfășurat în această tradiție eroică rezistență a cetății, chipul sfânt al mamei lui Ștefan Vodă cel Bun și Sfânt, cum i-a adăogat epitetul vornicul-cronicar din secolul al XVII-lea.

Azi lumea din Târgul-Neamț îți arată și fereastra, de unde a vorbit mama domnească cu fiul său desperat: e o deschizătură în zidul de deasupra și de-a dreapta porții de intrare. Poarta de intrare era însă după primul zid care'n parte înconjura cetatea, iar ca să ajungi la poarta de intrare ar fi trebuit să fi trecut podul suspendat pe o serie de stâlpi ceea ce ar fi fost foarte greu, când jur împrejurul cetății străjuia dușmanul. Dar să presupunem că domnul recunoscut de oamenii săi a ajuns până la poarta cetății. Ii trăia la această dată mama? Se cunoaște azi un tetraevanghel dăruit de Ștefan cel Mare m-rii sale din Borzești. În inscripția de danie Ștefan își zice fiu al lui Bogdan Voevod și al Oltei ¹⁾. Un uric al gloriosului domn moldovean zice mamei sale Maria (1466 Iul. 9) și o arată la această dată ca moartă.

Nu se poate admite că Maria era numele călugăresc al aceleia care în mirenie și-a zis Oltea. Uricul acesta e dat pentru mânăstirea cea veche dela Probota, unde se află piatra funerară a Oltei doamna, mama lui Ștefan Voevod. Inscripția petrii funerare arată că doamna Oltea a murit la 4 Noemvre 1465 și dacă ar fi murit îmbrăcată în rasa călugărescă, i s'ar fi pomenit numele de călugărie. S'a scris că Ștefan cel Mare care a așezat pe mormântul înaintașilor săi așa frumoase și împodobite pietre funerare, ar fi acoperit mormântul mamei sale cu altă lespede, nu cu puțin estetica piatră găsită la m-rea Probota. De fapt nu putem afirma că Oltea a putut fi mama unui alt Ștefan Voevod, deoarece mama lui Ștefan (II) Vodă se numia Stanca. S'ar putea admite doar că pe mama lui Ștefan cel Mare o chema Maria Oltea, cum cu două nume cunoaștem pe Maria Vochița, soția acestui domn.

1) Pentru toată această discuție vezi mai nou M. Costăchescu, Documente moldovenești înainte de Ștefan cel Mare II Iași 1932, pag. 754-5, apoi *idem*, Documente moldovenești dela Ștefan cel Mare. Iași 1933, pag. 6 și urm., nota

Pe noi ne interesează aici că mama lui Ștefan Vodă nu putea fi înainte și după 26 Iulie 1476 în Cetatea Neamțului.

Avem și alte știri despre rolul Cetății Neamț în anul 1476.

Sultanul Mahomed II în dricul verii anului 1476 a trecut pe la Galați¹⁾ în Moldova. Toate isvoarele sunt de acord că sultanul s'a îndreptat spre Suceava, deci a luat drumul Siretului. La Suceava, Turcii au jefuit, dar n'au putut lua cetatea. Ștefan Vodă hărțuise armata sultanului sprijinindu-se pe regiunea muntoasă, ca să nu-i fie tăiată legătură posibilă cu trupele lui Mateiaș craiul cari trebuiau să sosiască. Dela Suceava urmărind pe domn, sultanul o luă spre Roman, unde Ștefan își aranjase centru de rezistență, dar el a plecat dela Roman cu 4 zile înainte de a sosi Turcii. În Neamț hotărîse Ștefan să reziste cu mica sa oștire răzimat pe întăriturile dela Valea Albă (Războieni) și garnizoana Cetății Neamțului comandată de bătrânul Arbore pârçalabul. Toate isvoarele subliniază eroica rezistență a cetății Neamț bătută opt zile cu șapte tunuri mari turcești. Asediul s'a produs după lupta dela Războieni (26 Iulie 1476)²⁾.

Despre asediul cetății Neamț avem o știre și'ntr'o versiune a cronicii vechi moldovenești, unde cetim: „Împăratul a asediat o cetate cu numele de Neamț; atunci din cetate a nimerit în tunul cel mare și omorîră pe meșterul tunar. Atunci împăratul plecă“³⁾. După aceasta multă vreme ne lipsesc știri.

Știm despre Petru Vodă Rareș, domn războinic, că în anul 1529 cerea Bistrișenilor să-i trimită un zidar priceput pentru cetatea Neamț⁴⁾ pe care, desigur a reîntărit-o.

Fiind centru militar al unei mari regiuni a țării, este firesc ca oamenii din această regiune să fi fost deosebit de răz-

1) Nu vedem, de ce ar fi trecut pe la Isaccea, ca apoi să treacă Prutul spre vest. Vezi însă I. Ursu, Ștefan cel Mare și Turcii. București 1914, pag. 73 și urm; *idem*, Ștefan cel Mare, București 1925, pag. 129 nu precizează locul de trecere.

2) I. Ursu, Ștefan cel Mare, pag. 144; *idem*, Ștefan cel Mare și Turcii, pag. 84; N. Iorga, Istoria Românilor IV București 1937, pag. 189. Să se vadă că interpretăm deosebit de I. Ursu scrisoarea din 7 August 1476 republ. ap. Andrei Veress, Fontes rerum Transylvanicarum IV, pag. 21-2.

3) Olgierd Górká, Cronica epocii lui Ștefan cel Mare, București 1937, pag. 125-6 și 149. Traducerea e a noastră.

4) A. Lapedatu, Meșterii bisericilor moldovene din sec. XVI, în Bul. Com. mon. ist. pe 1912, pag. 24 și Hurmuzaki-Iorga, Documente XV 1, pag. 317.

boinici. În jurul cetății au fost sate militare, ca Vânătorii. Ccmplotul boeresc din 1523 în contra lui Ștefan Vodă cel Tânăr a avut în aceste locuri întinse ramificații. Găneștii, boeri cari au jucat important rol politic în anii 1538-1540 ¹⁾, au fost aici la ei acasă. Evenimentele principale se făceau și desfăceau la Suceava și'n al doilea rând în provincie, dar, când era vorba de provincie, cetatea Neamț ocupa primul loc, deaceea domnii mari au avut ațintită atenția în deosebi asupra Neamțului.

Analele țării au file speciale în legătură cu cetatea noastră și din vremea lui Ioan (II) Vodă. Comandant al cetății Neamț în vremea lui Despot Vodă, în 1563, era Ioachim Prudentius. Garnizoana se compunea dintr'un număr de 10 lefegii germani. În timpul răscoalei condusă de Tomșa în contra lui Despot Vodă, Ioachim Prudentius era plecat din cetate și evenimentele au făcut că nu s'a mai întors. El era Silezian din Glogau, de lângă Odera. Cei 10 lefegii germani găsiți acolo, au fost prinși de răsculați și tăiați cu sabia; și secretarul domnesc a fost prins și dus atunci în cetatea Neamț ²⁾.

În Iunie 1566, pretendentul Ștefan Mâzgă s'a luptat „mai dînsus de Cetatea Neamțului” cu slujitorii trimiși de Alexandru Vodă Lăpușeanu. Ștefan Mâzgă era unul dintre Moldovenii cari pribegiseră dinaintea cruzimei domniei a doua a lui Lăpușeanu. „S'au fost făcând os de domn” scrie cronica lui Ureche. Trecând pribeag prin Polonia, a găsit adăpost la imperialii din Satu Mare. El promitea imperialilor că, de ajunge domn, va lupta în contra Turcilor și Tătarilor. După moartea împăratului Ferdinand I (25 Iunie 1564), și noul rege Maximilian sprijinia pe Ștefan și-i promitea ajutoare să ocupe tronul. Alexandru Vodă se plângea la Istambul pe vremea aceasta, că noul rege ungar sprijinia pe un pretendent de origine munteană. Regele habsburgic avea în deosebi nevoie în 1566 de o diversiune. În Ian. sultanul îl anunțase că-l va ataca și într'adevăr la 26 Iunie pornia Soliman II la expediția, în care își va găsi și moartea. O diversiune spre Moldova era binevenită. La 14 și 15 Iunie Alexandru Vodă scria Bistrițenilor protestând că admit ca în regiunea Bârgăului să se prepare o invazie în Moldova

1) Mai nou despre acestea I. Minea, Un strămoș mai însemnat al Racoviștilor în Cercetări istorice XIII-XVI nr. 1-2, pag. 698 și urm., *idem* Alte știri despre Sima visternicul, *ibidem*, pag. 718-719.

2) V. Sommer, Vita etc. ed. Legrand, p. 46, 47.

și-i anunța că, „oaste și strajă gătită“ va întâmpina pe „Iotri și nebuni“. Intr’adevăr, în lupta dată lângă Cetatea Neamțului oastea noului Ștefan Vodă a fost zdrobită înainte de 20 sau 25 Iunie 1566. Diversiunea nu reușise. La această încercare de răsturnare a lui Lăpușneanu a luat parte și Eftimie, egumen nemțean. La 17 Iulie 1566 domnul moldovean cerea Bistrițenilor să prindă pe egumenul atunci fugar în Ardeal¹⁾.

În lupta de lângă Cetatea Neamțului oastea lui Lăpușneanu a făcut prizonieri, cu care s’a arătat tot atât de crud cum fusese și cu boerii. Unii prizonieri au fost înecați în apă, alții tăiați în bucăți, alții puși în frigare etc. Unii au putut scăpa cu fuga în Ardeal dimpreună cu acela căruia în Moldova i se zisese Sava²⁾, iar ca pretendent Ștefan Vodă. Porecla Mâzgă i-a păstrat-o adaosul făcut de un copist la cronică la Ureche. Ca Ștefan Vodă îl vom găsi pe teritoriu imperial habsburgic multă vreme dimpreună cu soția sa, cu copiii săi și boerii cari l-au sprijinit, ca Ion Gava, Petru Draxin etc.³⁾.

Cetatea Neamțului a rezistat oricărui atac, până ce Moldova a ajuns să fie condusă de domni nerăzboinici. Lui Mihai Viteazul, care „era așa de groaznic“ și „vestit de războaie în toate aceste părți“⁴⁾ garnizoana din cetatea Neamț i s’a predat imediat, mai mult de spaimă, când a auzit că voește s’o atace.

Cetatea Neamțului a fost — repetăm — oricând cel mai sigur adăpost în contra tuturor năvălitorilor. Amintim năvăla Tătarilor și Cazacilor din 1650, când după greșala făcută de Vasile Vodă Lupu, aceștia au prădat ținuturile Soroca, Hotin,

1) Pentru toate acestea vezi N. Iorga Pretendenți domnesci în secolul al XVI-lea An. Acad. Rom. s. i., tom XIX 1897, pag. 220 și urm.; I. Minea Letopisețele moldovenești scrise slavonește în Cercetări istorice I, pag. 310-11 329. Cf. și N. Iorga Istoria Românilor V București 1937, pag. 93. Cf. și N. C. Bejenaru, Politica externă a lui Alexandru Lăpușneanu, Iași 1935, pag. 123. Cf. cronică la Ureche, ed. cit., pag. 212.

2) Hurmuzaki-Iorga, Documente etc. XI pag. 587.

3) Andrei Veress, Documente privitoare la istoria Ardealului etc. I București 1929, pag. 296, 303, 309, 326, 327. D-l Veress face greșit Drăgșan din Draxin. Boerul Petru Draxin era din neamul aceluși Simion Draxin, pârcălab de Ciceu în 1530, în 1538 etc.

4) Miron Costin, Opere complete I ed. V. A. Urechia. Bucuresci 1886, pag. 445.

Cernăuți, Dorohoi, Hârlău, Iași, ajungând până sub zidurile Sucevei. „Vasile Vodă văzându-se la grijă ca aceea și spaimă ca aceea, că luasă Tătarii până sub târg ¹⁾ hergheliile și a slujitorilor cai au apucat, au pornit pre doamna depreună cu casele boiarilor pe frânturile codrilor pre la Căpotești spre Cetatea Neamțului“ ²⁾).

Trecem la vremea cea mai tulbure, care a urmat după jumătatea a doua a sec. XVI, când Moldova ajunsese teatru de luptă între Turci, Poloni, Tătari, Germani și Cazaci. Turcii luară Camenița la 30 August 1672, în care au instalat garnizoană turcească de 12.000 oameni sub comanda lui Husein pașa, iar aproape de Hotin peste 80.000 de soldați. Boerii moldoveni, la cererea Turcilor de a-și alege un domn, și-au oprit ochii asupra lui Ștefan Petriceicu. Deocamdată, noul domn a căutat să se îngrijiască, cum trebuie, de aprovizionarea armatei turcești instalată la granița polonă. Nemulțumirile începuseră să crească în Moldova, adăogate de pagubele provocate din cauza slabei recolte din anul 1673. Afară de aceasta, pașa comandant al armatei turcești a amenințat pe domn chiar cu bătaia, dacă armata nu-i va fi aprovizionată la timp. Aceasta l-a făcut pe Vodă Petriceicu să treacă definitiv în tabăra polonă. După înfrângerea Turcilor de către Poloni sub zidurile Hotinului la 11 Noemvrie 1673, trupe polone s'au coborât în jos, au intrat în Hotin, Suceava și au ocupat și Cetatea Neamțului. Neputându-se menține în Moldova cu ajutor polon, Petriceicu Vodă trecu în Polonia și a lăsat în Cetatea Neamțului și în Suceava, garnizoane polone cari au rezistat mai mult de un an de zile ³⁾. Din cauza nesiguranței timpurilor, lumea avută din Moldova își dusese a-

1) Iași.

2) Miron Costin, op. cit., ed. cit., pag. 579; în Cronica lui Jerlicz publicată în Arhiva istorică II, pag. 14 ni se spune că la 25 August 1648 Tătarii nimiciseră cu foc și sabie Moldova. Domnul țugi din Iași în munți. Într'un document din 14 Aprilie 1652 dat de Vasile Vodă pentru m-rea Barnovschi ale cărei acte arseseră cu prilejul pârjolului iătăresc, se spune că Galga sultan cu Tătarii și Bogdan Hmielnițchi cu Zaporojenii au pustii până la munte, au jefuit Iașii și Suceava, au ars reședințele metropolitane și domnești (N. Iorga Studii și documente etc. V, pag. 400-401). Pentru literatura chestiunei vezi I. Sârbu, Matei-Vodă Băsărabăs auswärtige Beziehungen 1632-54. Leipzig 1899 pag. 295 și n. 2 și N. Iorga, Istoria Românilor vol. VI, pag. 174 și urm.

3) I. Neculce, op. cit., pag. 67. Cf. și N. Iorga, Gesch. des osm. Reichs IV, pag. 144 și urm.

verile în cetăți, care, după cum arată și Ion Neculce „erau pline de odoare și de haine a toată țara, boerești și neguțitorești, după cum este obiceiul la vreme de răscoale“ ¹⁾.

Noul domn al Moldovei, Dumitrașcu Vodă Răul, în primăvara anului 1674 a trimis o armată ca să scoată pe Leși din Cetatea Neamțului și din Suceava. Comandanții armatei moldovenești erau hatmanul Sandu Buhuș și vtorii spătarul Velicico Costin. Neputând lua cetatea, armata moldovenească a împiedicat însă aprovizionarea garnizoanei polone, din Cetatea Neamțului compusă din lefegii nemți.

Aceștia au trebuit să încerce o eșire din cetate și s'au ciocnit cu armata moldovenească pe șesul Băiei, la Podișoare. Parte din eiau fost prinși, iar parte s'au refugiat în cetatea Suceava ²⁾.

Acestor frământări dintre Poloni și Turci le-a urmat înțelegerea dela Juravna (1676). Prin ea, Polonia ameliora în parte pacea dela Buezacz. Ion Sobieski a trimis la Constantinopol o solie, condusă de palatinul de Culm, Ioan Gniński, pentru ratificarea păcei de cătră sultan (1677). Ioan Gniński a trecut prin Moldova și a fost primit în audiență de Antonie Vodă Ruset. Solul polon a cerut domnului Moldovei să elibereze trei tunari poloni: Rozowski, Gadowski și Lukaszewicz, prinși de Moldoveni la luarea cetății Neamț în 1675 ³⁾. Antonie Vodă Ruset i-a eliberat și trimis sub pază până la Sniatyn ⁴⁾.

O parte din armata polonă care a intrat în Moldova în 1686, compusă din Cazaci, a ajuns până la cetatea Neamț, unde era retrasă Ruxanda, fiica lui Vasile Vodă Lupu, fostă soție a lui Timuș Hmielnițchi ⁵⁾. Lumea o socotia foarte bogată.

1) Ibid.

2) Pseudo N. Costin, *Cronicele Romaniei etc.* II, p. 12. și I. Neculce l. c., pag. 70.

3) P. P. Panaitescu, *Călători poloni în țările române București 1930*, pag. 69. Cetatea n'a fost reluată în 1676. D. Cantacuzino nu domnia la 1676. Vezi însă *ibid.*, n. 1.

4) *Ibid.*, p. 74.

5) Vasile Vodă Lupu după doamna Tudosca era înrudit cu Simeon, Mălai comisul, căsătorit cu Alexandra Bucioc, apoi înrudit cu Iordachi Cantacuzino vistiernicul, care în a doua căsătorie a ținut pe Catrina Bucioc, iar în prima pe Alexandra, fiica lui Gavrilaş Mateiaș vel logofăt și cu Gh. Moțoc care luase în căsătorie o altă fată a lui Coste Bucioc (G. Ghibănescu, *Divanurile domnești din sec. XVII în Arhiva din Iași. XXVI No. 9 și 10, 1915 pag. 232*). Cf. și N. Iorga, *Studii și doc. etc.* III, pag. 31-3.

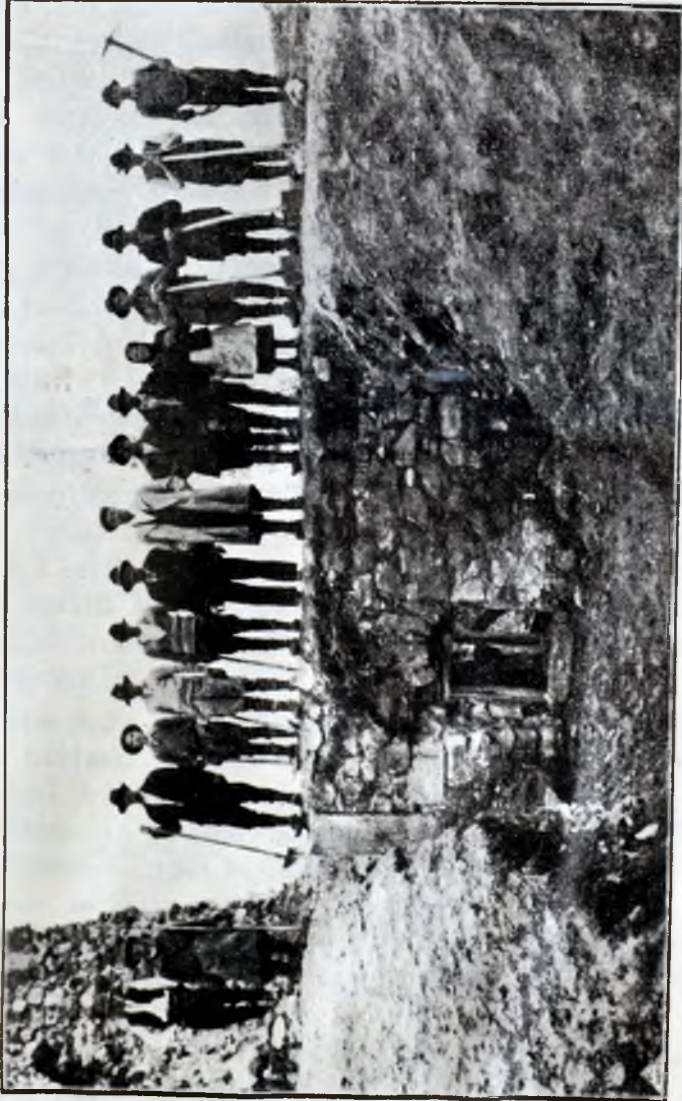


Fig. 8. — Vedere a exteriorului zidului unei clădiri și a unei ferestre, desgroată de noi, fațada nordică.

Cazacii aduși de boerul Crupenschi intrară prin surprindere în cetate, au prins pe domnița Ruxanda, au pus-o la cazne, pentru ca să le dea averile. Ea le-a dat 19.000 de galbeni, după care i-au tăiat capul cu toporul pe prag ¹⁾.

Intr'adevăr, începând cu anul 1686, Moldova a fost greu încercată prin încălcările de oști turco-polone. În timpul domniei lui Constantin Cantemir și până la moartea lui Ion Sobieski (1696) Cetatea Neamțului e în centrul evenimentelor. Cităm din cronica atribuită lui N. Costin ²⁾: „La această domnie a lui Cantemir Vodă, la veleatul 7199 (1691), în luna lui August, eră s'au sculat Ioan Sobieski, craiul leșesc, cu oștile sale, de au pogorît în țară, și al doilea rând au venit până la Târgul-Frumos, și iar au făcut multă pagubă și jac țării, ce dela Târgul-Frumos învârtejindu-se atunce au luat cetatea Neamțu și cetatea Sucevei cu Câmpulungu cu tot și au pus oaste de a sa prin cetăți“ ³⁾. În cetatea Neamț era la acea dată o oarecare garnizoană compusă din „pedestrime seimeni și panțiri“.

În Varșovia la 9 Noemvre se primiau știri cari confirmau veștile anterioare sosite la 2 Noemvre, că trupele poloneze au intrat în cetatea Neamț. Se mai afla că domnul moldovean era la 2-3 leghe depărtare, când regele Sobieski a ordonat atacarea cetății. Moldovenii ocupaseră un loc de pădure, pe unde trebuiau să treacă Polonezii și unde doborâseră mulți copaci, ca să le împiedice drumul ⁴⁾.

După lupte grele și neegale această garnizoană a capitulat. Ion Sobieski a lăsat în ea armată, hrană și armament, mai ales tunuri. Apoi mai lăsă garnizoane în mănăstirile Agapia, Secu, Neamț, în cetatea Suceava și în toate mănăstirile din nordul Moldovei, apoi în Câmpulung, Cernăuți, Lentești, Orășeni, făcându-le la toate „părcane de apărare“ ⁵⁾.

D. Cantemir are o povestire amplă despre ocuparea cetății Neamț de către Poloni. Regele Poloniei, la întoarcere a

1) Pseudo N. Costin, op. cit. II, p. 36 și I. Neculce, op. cit. p. 120. Cf. V. A. Urechia, op. cit., pag. 1, 11, 13, 14, 15, 16-18.

2) N. Costin, op. cit. 38.

3) Ibid.

4) V. Mihordea, Les Principautés Roumaines dans la presse française au XVII-e siècle etc. *in* Mélanges de l'école roumaine en France 1932, Paris f. a., pag. 128, 129.

5) Pseudo - N. Muste în Cronicele Romaniei etc. III, p. 86 și I. Neculce ed. cit. pag. 134.

ocupat Cetatea Neamț, însă nu fără greutate. În cetate nu se aflau decât 19 „vânători moldoveni“. Când aceștia au văzut că se apropie Polonia, au închis porțile, au tras podurile și n'au voit să-l lase pe rege să intre. Acesta, neștiind câtă garnizoană este în ea, a bombardat-o patru zile. Vânătorii moldoveni s'au apărat cu îndârjire ucigând cam 50 de Poloni și pe comandantul artileriei acestora. A cincia zi, văzând că au murit 10 din ei, au predat cetatea sub condițiunea, ca garnizoana să plece încotro va voi. Regele a primit aceasta, însă când a văzut că din cetate nu ies decât șase vânători, cari, duceau în spate 3 camarazi răniți, cuprins de admirație, furie și rușine a poruncit să-i spânzure imediat. Jablonowski hatmanul i-a adus aminte de promisiunea făcută și i-a lăsat în pace. După aceasta a pus în cetate 200 de călăreți și cu restul armatei s'a îndreptat spre Suceava, pe care deasemenea a ocupat-o 1).

Dimitrie Cantemir, în cartea „Vita Constantini Cantemyrii cognomento senis, Moldaviae principis“ spune că garnizoana cetății se compunea numai din 9 oameni²⁾. Când Sobieski le-a cerut să se predea, după 4 zile de asediu, ei au răspuns că nu pot preda cetatea fără ordin delă domnitor. Regele polon ar fi falsificat un ordin ca din partea lui Constantin Cantemir, și l-a arătat lor. „Vânătorii, oameni neînvățați socotind că acela care le-a adus scrisorile este cu adevărat trimis de domn, au predat cetatea. Coborîndu-se la poarta de jos, Craiul care se așezase ca să priviască pe cei cari vor ieși, vede câte doi vii purtând câte un mort pe umeri, și afară de aceasta nimic. Intrebând atunci: „Dar unde sunt ceilalți ostași cari au apărat cetatea atâtea zile“?, căpitanul răspunde: „că n'au fost alții afară de cei nouă pe cari-i vede, dintre care în ziua întâia a murit trei și aceștia șase au apărat cetatea, și n'ar fi dat-o până la moarte, dacă n'ar fi văzut porunca domnească ce li s'a adus“. Craiul se mira și l-a cuprins oarecum rușinea, pentru că în scrisorile lui cătră prinți trebuie să vestească felul și ostenelele cu

1) D. Cantemir, Istoria imperiului ottoman etc. p. 544, trad. de I. Hodosiu, București 1876. Se vede din această expunere că garnizoana cetății se compunea din „vânători“, nu din „plăeși“. Oaste cu acest nume n'a fost în Moldova. Lângă cetate este chiar și satul Vânători.

2) Probabil lectură greșită. Lucrea cantemiriană s'a publicat dintr'o copie greșită, pe alocurea.

care cucerise această cetate. Deci poruncește ca ei să fie tăiați în contra dreptului neamurilor, dar hatmanul labloncowski, îi liberează și le dă drumul. Cari, venind la domn spuseră: „că n'au dat cetatea dela sine, ci din poruncă domnească“, „de a înțeles Vodă meșteșugul Craiului, cum de a înșelat pe bieții vânători“¹⁾).

Din anturajul lui Sobieski s'au trimis știri despre această cucerire a cetății Neamț. La 8 Oct. 1691 regele era în drum spre cetatea Neamț. Din drum au fost trimiși comandanți cu artilerie și cu alte oști puternice. Polonii apropiindu-se văzură în jurul cetății o pădure de mare întindere. Aici Moldovenii tăiaseră și răsturnaseră copacii ca să opriască, să încetineze înaintarea dușmanilor despre a căror apropiere se auzise.

Polonii au trebuit să înlăture arborii răsturnați, ca să poată începe asediul cetății. În această vreme erau aici refugiați mulți locuitori pentru adăpost, căutând siguranță dincolo de zidurile puternice. În cetate erau 400 de ostași. Polonii au asediat cetatea două zile. Rezistența garnizoanii a impus Polonilor, cari erau foarte numeroși. Regele polon a admirat vitejia moldovenească. Asediul a fost inversunat. Ghiulelele au pricinuit mari pierderi în rândurile micii garnizoane. Aceasta află că Polonii vor să arunce în aer zidurile cetății. Atacatorii poloni se ridicaseră până la contraescarpe. În atare situație, garnizoana începu să trateze cu asediatorii și în ziua de 14 Octomvre 1691 a predat cetatea, cu anumite condițiuni²⁾. Asta e versiunea polonă.

În această formă a cunoscut streinătatea asediul cetății Neamț din anul 1691. Reprezintă povestirea lui D. Cantemir versiunea moldovenească. sau a ocolit adevărul învățatul principe, când a descris de 2 ori asediul? În operile lui Cantemir durata asediului e de 4 zile, iar garnizoana era compusă într'o lucrare din 9 vânători, într'alta din 19. Am arătat că lucrarea despre Constantin Cantemir a ajuns la noi într'o copie defectuoasă, deci deosebirile de date nu au importanță. Versiunea polonă nu amintește că la Neamț regele a pierdut 50 soldați, ce-ace aflăm din opera lui Cantemir. Iată, de ce noi preferăm da-

1) D. Cantemir, *Viața lui Constantin Vodă Cantemir*, trad de N. Iorga București 1924, pag. 82-83.

2) I. Moga, *Rivalitatea polono-austriacă și orientarea politică a țărilor omâne etc.* Cluj, 1933, pag. 192-3 și nota 1.

tele oferite de operele lui D. Cantemir despre asediul din 1691 al cetății Neamț¹⁾.

Când în anul 1691 s'a produs tragedia Costineștilor, de a fost tăiați cei doi frați, Velicico și Miron, Constantin Vodă Cantemir a voit să aresteze și poate să omoare și pe fiii cronicarului. Ei au prins de veste și fugiră la comandantul polon din cetatea Neamț²⁾. Înainte de 18 Ianuarie 1692 comandantul polonez al Neamțului și cel al Câmpulungului au distrus 400 călăreți moldoveni trimiși de Constantin Vodă să atace Neamțul. Comandantul moldovean și cam 100 călăreți au fost omorâți³⁾. În Martie 1692 domnul moldovean a încercat să închidă toate drumurile spre cetate, așa că garnizoana nu avea de unde să-și cumpere alimente⁴⁾. Garnizoana a gonit distrugând în parte posturile așezate. În 1695 trupe moldovenesti au succese în contra garnizoanei din Neamț, înainte de 20 Dec. Moldovenii au făcut pradă considerabilă și prizonieri⁵⁾. Polonii au evacuat mânăstirile, cetatea Neamț și Suceava tocmai în 1699, după ce Turcii au evacuat Camenița.

Trecem cu povestirea evenimentelor principale, atingătoare de cetatea Neamț, în sec. al XVIII-lea și ne oprim la unul din evenimentele dela începutul acestui veac. Imperiul turcesc trebuia să ducă o luptă pe viață și pe moarte, deoarece după pacea dela Carloviț, unele puteri europene voiau să-i ia anumite provincii. În urma tratatului de alianță austro-venețian din 13 Aprilie 1716, Austriei, vor avea război cu Turcii. Austriei înfrâng și risipesc armatele turcești la Petru Varadin (5 August 1716) și iau Timișoara. La 14 Noemvre st. v. 1716 Nicolae Vodă Mavrocordat este luat prizonier de trupe austriece. În acest timp grupuri de armate imperiale intrară în Moldova pe la Cașin, pe lângă cetatea Neamț și au cuprins țara până la Siret. Lumea ținea cu invadatorii sprijiniți de Ceaurești din cauză că domnul puse „dăjdi grele“⁶⁾ „desetină“ țărănească pe mazili și altele. Trupe au ocupat cetatea Neamț și comandant era un oarecare Francisc, sau cum îi spune I. Neculce „Frenț“⁷⁾. Câțiva boeri moldoveni l-au pus pe acesta la cale să prindă pe Mihail Vodă

1) I. Minea, Despre Dimitrie Cantemir etc. Iași, 1926, pag. 197-8.

2) I. Neculce, op. cit., ed. cit., pag. 142.

3) V. Mihordea, pag. 131.

4) Ibidem, pag. 133-4, 155, 136.

5) Ibidem, pag. 149-156.

6) I. Neculce, op. cit., ed. cit., pag. 359.

7) Ibid.

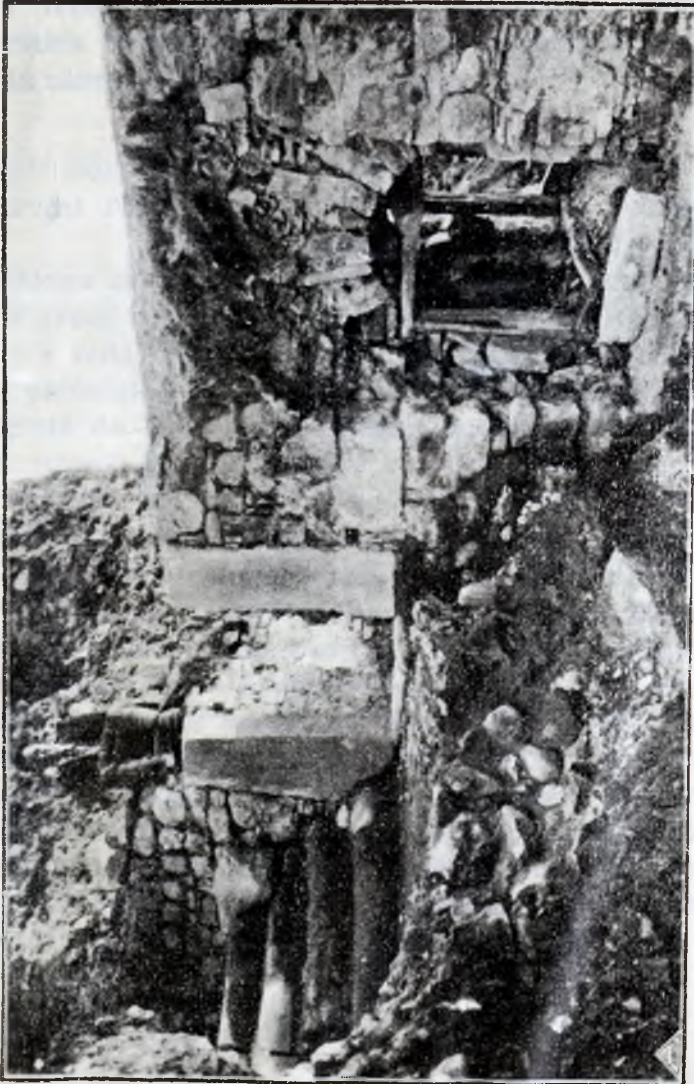


Fig. 9. — Aspectul nordic al peretelui clădirilor interioare lipite de zidul sudic al cetății, desgropate de noi. Se vede o fereastră boltită, un rând de trepte care merg spre dreapta și ușa de intrare într-o cameră circulară. Vezi și fig. 13.

Racoviță. Incercarea lui „Frenț“ s'a sfârșit cu dezastru, deoarece în ajutorul lui Mihail Vodă Racoviță au venit Tătarii și comandantul german a pierit, cu toți oamenii lui, în lupta dată lângă Iași, unde au și fost înmormântați ¹⁾. În urma acestei înfrângerii austriace și din cauză că Tătarii au început să prade ținutul Neamțului până la Hangu, garnizoana austriacă a eșit din cetatea Neamț pe care, „au lăsat-o plină de bucate și au fugit la alte cătane ce era la Cașin“ ²⁾.

*Despre biserica din
cetatea Neamț.*

După ce cetatea Neamț a fost terminată, e firesc să presupunem, că în incinta ei s'a făcut o capelă în care se închinau cei însărcinați cu paza cetății și cei refugiați.

N'avem știri când și de cine a fost construită această capelă. S'a scris că în vremea lui Petru Vodă Rareș cetatea Neamț a fost prefăcută în mănăstire, pentru ca să scape de dărâmarea cerută de Turci și i s'au dăruit odoare și moșii ³⁾. S'au găsit documente și s'a scris deci că biserica din cetatea Neamț a fost făcută de Vasile Lupu și că cetatea însăși a fost transformată în mănăstire. Care este adevărul? O bisericuță și câteva chilii pentru călugării cari oficiau serviciul divin, au trebuit să fi fost în cetate înainte de Vasile Vodă Lupu. Acestea, probabil, s'au risipit de focul pus cetății de Alexandru Lăpușneanu. Vasile Lupu a refăcut-o sau chiar a zidit-o din temelii ⁴⁾. De altfel Bandini ne spune că cetatea e mănăstire, dar această mănăstire seamănă mai mult a cetate. În sprijinul afirmației că a existat un lăcaș de închinăciune în cetate putem aduce mărtor un document din 25 August 1685, din care aflăm că a venit egumenul mănăstirii Secu la mitropolitul Dosoftei în divan și a arătat un ispisoc „dela domnul nostru Io Constantin Voevod și direse dela răposatul Eremia Moghilă V. V., Dabija V.

1) Ibid., pag. 360-362. Despre Crucea lui Ferenț vezi N. A. Bogdan, Orașul Iași, Iași 1913, pag. 134 etc.

2) Ibid. pag. 363.

3) Melchisedec, Notițe istorice și archeologice etc., București 1885, pag. 26.

4) Tudor Pamfile, Două ctitorii nemțene ale lui Vasile Lupu în Omagiu lui N. Iorga (1871-1921), p. 246-148 și urm. În această lucrare T. Pamfile ne spune că Dabija Vodă a dat un hrisov pentru mănăstirea din Cetatea Neamț la 3 Fev. 1668).

V., și Ștefan Petru V V., că au dat mănăstirea din cetatea Neamț, să asculte de mănăstirea Secu, să aibă drept a pune acolo e-gumeni și călugări" etc. ¹⁾.

Putem afirma în baza acestui document că era mănăstire în cetatea Neamț în timpul domniei lui Ieremia Vodă ? Nu. Documentul lui Ieremia Vodă este citat aici ca dovadă pentru a arăta că m-rea Secul este zidită „pe locul Cetăței Neamțului, precum este scris întru așezământurile care le avea dela Irimia Moghila Voevod și dela ctitorul ei (=adică al m-rii din Cetatea Neamțului) Vasile Voevod“, cum ne spune un document din 6 Febr. 1665 dela Dabija Vodă ²⁾.

Am amintit afirmația că Petru Vodă Rareș a clădit o biserică în Cetatea Neamțului. S'a adaos, în baza unei inscripții, că familia lui Petru Rareș a înconjurat această biserică cu zid. Inscripția spune în traducere românească : „Această mănăstire o zidi Petru Voevod, în anul 7038 (=1530) și s'a îngrădit cu zid după moartea lui de doamna lui Elena și cu fii Ion Iliăș Voevod, Ștefan și Constantin în anul 7058 luna Sept. 4 (=1550). Melchisedec care a publicat această inscripție spune că se afla pe zidul despre miază-zi al m-rii Secul ³⁾. Dacă după lectura lui Melchisedec n'a fost distrusă inscripția, nu putem spune altceva, decât că harnicul fost episcop de Roman își aducea aminte greșit că a cetit-o la m-rea Secul, unde socotia că a fost adusă, după ce Dabija Vodă a dăruit m-rea din cetatea Neamț cu tot teritoriul, ei, m-rei Secul, apoi călugării dela Secul au clădit în m-rea lor paraclisul Sf. Nicolae și pe zidul lui au strămutat inscripția pusă lui Petru Vodă Rareș și a familiei lui în amintirea bisericii din cetatea Neamț, biserică cu hramul Sf. Nicolae ⁴⁾.

Călugării m-rii Secul au dus dela cetatea Neamț altă inscripție care azi se găsește în peretele turnului dela paraclisul „Adormirea Maicii Domnului“. Inscripția slavonă sună în românește : „Cu voia Tatălui și cu ajutorul Fiului și cu săvârșirea Sf. Duh Io Vasile Voevod, domn al țării Moldovei. am văzut lucrarea

1) V. A. Ureche, Biserica din Cetatea Neamțului și documente etc An. Acad. Rom., s. i. t. XI, Bucuresci 1890, pag. 11-12.

2) Ibidem, pag. 4-5.

3) Ibidem, pag. 26.

4) Ibidem, pag. 27.

bună cetatea Neamț în anul 7154 (=1646)". Inscricția aceasta înconjoară stema Moldovei: capul de bour cu steaua între coarne și semiluna pe de lături". Această inscripție a putut fi la Neamț de-asupra ușii de intrare, după reparațiile făcute de Vasile Vodă Lupu. Un misionar papal — am văzut — scria în 1641 că lucrările continuau zi de zi. Rezultă că în 1646 erau gata lucrările de refacere luate în primire și vizitate de domn.

Deci Vasile Vodă este ctitorul mănăstirii cu hramul Sf. Nicolae din cetatea Neamț și a dăruit-o cu satele Măneștii, Oglindeștii și Slobozia de sub cetate. La 17 Martie 1652 domnul ordona funcționarilor săi ¹⁾ să respecte scutirile acordate mănăstirii ²⁾. La 12 Ian. 1653 îi dăruia aceleiaș poenile numite Slatina luate din hotarul Târgului Neamț ³⁾. Gheorghe Ștefan va cumpăra moșia din Oglindești pentru m-re ⁴⁾. Un document din 6 Ian. 1660 arată ca posesiune a m-rii, poiana zisă la Timuș ⁵⁾. Prin un document din 20 Iulie 1672 se recunosc ca posesiuni ale m-rii poenile din desul cetății și „curățiturile cari sunt în Slatina cu tot Timușul, date de răposai domni și de ctitorul Vasile Vodă”.

Iată cum descrie misionarul Bandini biserica din cetate ⁶⁾: „Înlăuntru zidului al doilea este capela Sf. Nicolae, construită cu o artă deosebită, împodobită cu chipurile de aur ale Domnului Christos și a Maicei Sale, a Sfinților Apostoli și a Părinților greci. Monahi schismatici, de națiune ruteană sunt înăuntru ⁷⁾. La 6 Februarie 1665, Dabija Vodă dădea voe egumenului Ghedeon dela mănăstirea Secu, să pue egumen și călugări în mănăstirea din cetatea Neamț și m-rea să fie sub ascultarea mănăstirii Secu. El justifică această măsură prin faptul că mănăstirea Secu, este zidită pe locul cetății Neamț, cum „este scris întru așezământurile dela Ierimia Movilă Voevod și dela ctitorul ei Vasile Voevod”. Intăriri pentru mănăstirea din ceta-

1) Dionisie Udișteanu, Graiul evlaviei străbune I Cernica 1939, pag. 12. Reproducerea slavonă de aici e greșită, ca și traducerea.

2) V. A. Ureche, op. cit., pag. 7.

3) Ibidem, pag. 8.

4) Ibidem, pag. 7.

5) Ibidem, pag. 9.

6) Ibid.

7) Bandini I, c.

tea Neamț mai avem dela Gheorghe Ghica ¹⁾, Ștefăniță Lupu ²⁾, Dăca Vodă ³⁾, Petriceicu Vodă ⁴⁾, Antonie Ruset Vodă ⁵⁾, Dumitrașcu Vodă Cantacuzino ⁶⁾ și dela Constantin Vodă Cantemir ⁷⁾. Acest din urmă domn porunceă la 10 Ianuarie 1689, lui Zosin Bașotă, să hotărască unele moșii ale mănăstirii Secu, deoarece toate documentele au „pierit“, fiind distruse de tâlharii cari pătrunseseră în cetatea Neamț, unde fuseseră depuse. Tot în acest document se amintește și de uciderea Doamnei Ruxanda de Cazacii poloni ⁸⁾. Cităm și o parte din documentul dela 10 Iulie 1691, dat de Constantin Vodă Cantemir. „Au venit soborul mănăstirii dela Cetatea Neamțului, cu egumenu Athanasie și au arătat, cum într'acele vremi grele și prăzi de oști de prin toate părțile și de tâlhari și intrând Cazacii în Cetatea Neamțului de au jăcuit și au luat tot ce au aflat și au omorât și pe Doamna Ruxanda, fata lui Vasile Vodă. Atunce au luat uricele ce au fost de ocină monăstirii și le-au sfărâmat și le-au luat toate și acum unii și alții împresoară moșiile“ ⁹⁾.

* * *

Ne gândim să nu ne despărțim de acest capitol, fără a arăta, de unde a putut deriva inscripția care vorbește despre o m-re din 1530. Socotim că ar putea fi vorba de m-rea lui Zosima, amintită și de un document al lui Alexandru Vodă Lăpușeanu ¹⁰⁾. Azi înzadar cauți inscripția, pe care Melchisedec ar fi văzut-o pe zidul paraclisului despre sud.

Domeniul cetății Neamț

Câteva documente publicate arată că era un domeniu al cetății Neamț. Am scris despre știrea conținută în mai multe documente că m-rea Secul a fost clădită pe locul cetății ¹¹⁾. Am dat mai sus datele unui document care a păstrat știri despre domeniul cetății, din anul 1437.

1) Ibid., pag. 9.

2) Ibid.

3) Ibid.

4) Ibid.

5) Ibid.

6) Ibid., pag. 10.

7) Ibid., pag. 1 și 11.

8) Ibid., pag. 11.

9) Ibid., pag. 1.

10) Ibid., pag. 5 și urm.

11) V. A. Urechia, op. cit., pag. 4-5 etc.

Am văzut că n'a fost desființată pârălăbia de cetatea Neamț, după ce Alexandru Vodă Lăpușneanu a stricat în parte cetatea. În sfatul domnesc pârălăbii de Neamț continuă a avea, după pârălăbii de Hötin, situație superioară față de ceilalți pârălăbi ¹⁾).

Ce a făcut Lăpușneanu Vodă cu domeniul cetății? Din 18 Sept. 1593 avem un document dela Aron Vodă ²⁾ care dă m-rii Neamț carte „ași apăra loruși toate hotarele, fie câte au fost de a Cetății Neamțului, din gura Farcășei și până în gura Largului”. Când a primit m-rea Neamț moșii foste ale cetății Neamț? Este evident că înainte de 18 Sept. 1593, dar când?

În apropierea m-rii Secul a fost schitul Zosima cu hramul Sf. Ion Botezătorul. Schitul exista în 1560, când îi făcea danie Alexandru Vodă Lăpușneanu ³⁾. Noi am admis că schitul a fost făcut sub Petru Vodă Rareș. Acest schit exista și avea proprietăți în anul 1598 ⁴⁾.

Trebue să amintim că un document din 1605 Apr. 20, arată că m-rea Secul în forma ei veche exista și'n vremea lui Alexandru Vodă Lăpușneanu. Și acest document spune că m-rea Secul era zidită pe locul cetății Neamț. Oare referința de aici are în vedere m-rea Secul făcută de Nestor Ureche? Atunci ar însemna că la data zidirii acestei biserici, pe vremea lui Ieremia Vodă, mai exista domeniul cetății ⁶⁾.

Sigur este că în vremea lui Vasile Vodă Lupu acest domeniu nu mai exista. El și domnii următori fac danii m-rii Sf. Nicolae din cetate și ne gândim că ar fi dat moșii de ale cetății, de le-ar fi mai avut.

Considerațiuni generale asupra așezării cetății Neamț.

Cetatea Neamț este așezată pe malul stâng al pârăului Ozana, pe coasta sudică a dealului ce coboară din munții Bistriței (Carpații Răsăriteni) spre apa Moldovii ⁷⁾. Cetatea a fost construită pe o coastă ex-

1) A se vedea seria folositoare, deși nu complectă a pârălăbilor ap. Gh. Ghibănescu, Divanurile domnești etc. în Ioan Neculce, fasc. 7, Iași 1928, pag 24 și urm.

2) N. Crețulescu, Doc. mânăst. Neamț în Arhiva din Iași, vol. 23. 1912 nr. 9-19, pag. 400-1.

3) Vezi mai sus.

4) V. A. Urechia, op. cit., pag. 6-7.

5) Ibidem.

6) Despre inscripția dela m-rea Secul vezi I. Minea în *Cercetări istorice* V-VII pag. 351.

7) Vezi și Pr. C. Mătasă, Cetatea Neamțului, l. c., pag. 144.

trem de abruptă, la o altitudine de ca. 480 m. deasupra nivelului Mării Negre și ca. 80 m. altitudine deasupra văii Ozanei. Așa cum este așezată, cetatea Neamț domină întreaga depresiune a munților din stânga Bistriței până în valea Moldovii și culmea dealurilor dintre Moldova și Siret.

În partea de nord a cetății se ridică semeț vârful Cerdac, acoperit de jur împrejur de păduri seculare. Din vârful lui se cuprinde într'o singură privire întreaga vale a Moldovei până dincolo de Siret, iar la est până aproape de Roman.

Cu mare siguranță se poate afirma că acest vârf a fost, în trecut un observator, de pe care se putea semnala orice mișcare, atât din partea de vest, din Ardeal prin Prisăcani și Petru Vodă, cât și dela est, de pe valea Siretului, a Troțușului, iar dela nord dinspre părțile și drumurile Sucevei. Însăși cetatea este așezată pe botul piciorului Cerdac, de care este legată printr'o cărare ascunsă în desiș de codru, iar de aici înainte se urmează obcina, cunoscută numai de puțini și duce spre nordvest, la Baia și Suceava, iar spre sudvest, la Pipirig, Petru Vodă și valea Largu spre Prisăcani.

Accesul în cetate se făcea totdeauna numai prin partea de nord. Cei care voiau să intre în ea veniau prin satul Oglinzi și pe drumuri ascunse. Aceste drumuri, până ajung la cetate, întâlnesc mai multe vărfuri, mameloane, ca cel din dealul Mălăiștii, la ca. 4 $\frac{1}{2}$ km. de cetate, întărite natural.

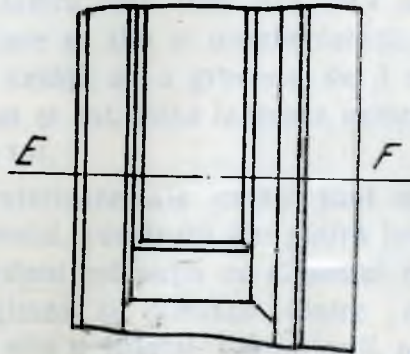
Datorită configurației terenului, cu coaste repezi și părae adânci spre sud și sud-est, aproape inaccesibile omului, cu versante înclinate în partea de nord, acoperit cu păduri dese de stejar, în chip natural, era o fortăreață aproape inexpugnabilă pe acele vremuri.

Din punct de vedere strategic cetatea îndeplinea un rol dublu, de supraveghere a părților dela apus de Carpați și de rezistență în contra armatelor cari ar fi urmat cursul Moldovii, tinzând către Suceava. La alegerea locului pentru zidirea acestei cetăți au dictat numai interesele militare, pentrucă de interese economice, sau social-economice nu poate fi vorba, dacă ținem seamă că întreaga regiune era acoperită de codri seculari în cari bourul și alte sălbătăciuni împărățeau în voe.



Fig. 10. — Un fragment din ușorul de piatră al unei uși principale,
cu chenar sculptat frumos.

Vedere în plan.



*Stâlpi de piatră de uși sau
ferestre
Secțiunea E F*

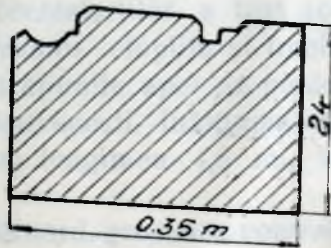


Fig. 10 bis.

*Considerațiuni speciale
asupra construcției ce-
tății Neamț.*

Cetatea Neamț e așezată pe un picior de deal „Piciorul Cerdac”, la terminațiunea lui nordică, pe un fel de triunghi, cu baza spre sud, terminat printr'o coastă abruptă și cu vârful spre Cerdac, cele două laturi fiind formate de versantul stâng al pârăului cetății și versantul stâng ale gropii lui Curcă. Cetatea are forma unui exagon neregulat¹⁾, ale cărui laturi dela nord și sud sunt egale, de câte 38 m. fiecare, latura dela vest are 39,4 m., iar cea dela est, mai lungă, în care se află și poarta cetății, are 46 m., zidurile exterioare ale cetății au o grosime de 3 m., iar înălțimea lor în partea de sud și est, până la terasa exterioră, este de 25 m., cu creneluri cu tot.

Zidurile exterioare ale cetății sunt susținute în afară de contraforți puternici, construiți din piatră brută legată cu mortar de var, rezistent cel puțin ca cimentul de astăzi. Înălțimea, grosimea, lungimea și distanța dintre contraforți variază dela o față la alta a zidului. Contraforții, afară de cel din colțul sudestic al cetății, au în evelație forma unui trapez, în care baza mare este lipită de zid, iar cea mică, care de fapt nu este paralelă cu cea mare, în afară oblică pe fața exterioră a zidului. Fundația în pământ are formă dreptunghiulară. Fața superioară a contraforților a fost acoperită cu lespezi de piatră de carieră, frumos cioplite și îmbinate între ele, spre a feri zidăria de infiltrațiunile apei de ploae, ca și la monumentele religioase moldovenești. Înălțimea contraforților poate fi luată în mediu 5 m., lungimea 4,6 m., iar grosimea variază astfel :

- a) la zidul dela nord, grosimea contraforților exteriori, 3 m., iar a celor intermediari de 2 m ;
- b) la zidul dela vest, grosimea 1,90—2 m ;
- c) la zidul dela sud, grosimea 1,5—1,90 m. iar
- d) la zidul dela est toți contraforții au grosimea de 1,70

1) Arhiereul Narcis Crețulescu, a scris că cetatea avea formă patrată, cu laturea de 32 m. Noi am făcut măsurători, care ne-au dat dimensiunile de mai sus. La sfârșitul lucrării se va vedea planul cetății. Și preot C. Matasă în lucrarea citată, p. 143 a scris că „zidul dinăuntru fără îndoiială zidul cel vechi formând o incintă patrungiulară, cu o lungime de 46 m. și cu o lățime de 40 m“.

m. Contrafortul din colțul de sud-est al cetății are o formă cu totul deosebită de a celorlalți, fiind format din suprapunere de ziduri de formă poliedrică, muchi opuse la fețe, în sens vertical și invers. Acest contrafort atât de solid construit, formând un eșind destul de pronunțat față de conturul zidurilor cetății, servia, în partea lui superioară, unde de sigur că era crenelat, ca observator și pichet de alarmă în cazul, când cetatea ar fi fost împresurată pe la sud-est ¹⁾.

Contraforturilor exteriori, cari în aparență ar arăta că au fost așezați la întâmplare, le corespund însă ziduri interioare, perfect corespondente, cari închideau clădirile interioare ale cetății pe cele 3 laturi dela vest, est și sud, astfel că zidurile cetății erau susținute în afară și mai ales în părțile expuse, de contraforturi puternici, iar în interior de zidurile locuințelor.

Zidul dela nord, în interior, era liber spre a fi loc pentru intrarea în cetate, care se făcea pe sub turnul din colțul dela nord-est. Tot pentru o cât mai temeinică consolidare a zidurilor cetății, cât și pentru apărare, cetatea, în cele patru colțuri, are câte un turn, cu mai multe caturi și ferestre interioare, cu mici deschideri, ceea ce înseamnă că asediații mai puteau rezista în aceste turnuri, chiar în cazul când dușmanii ar fi pătruns în ea.

Cetatea avea trei laturi înconjurată cu un șanț adânc, de sigur fără apă, iar în partea sudică de râpe cari se văd și astăzi și în cari eșiau cele două capete ale șanțului.

În partea de nord, cetatea are o terasă exterioară, care făcea la nord legătura cu drumul și cu vârful Cerdacului, printr'un pod mobil, așezat pe 8 piloni, construiți din piatră brută, legată în mortar. Acești piloni au o înălțime de 7.5 m., a lățime de 4.40 m. și o grosime de 2.30 m. și sunt așezați la o distanță de 6.5-7 m. unul de altul.

Terasa exterioară a cetății este destul de largă și încăpătoare, ceea ce înseamnă că servia atât pentru debarcarea proviziilor, cât și pentru staționarea oamenilor și poate chiar a cailor. Această terasă cu ziduri înalte de peste 7 m., ea însăși reprezenta o fortăreață greu de atacat. Dovadă că de pe ea se opunea atacatorilor prima rezistență o constituiesc eșindurile contrafor-

1) Pr. C. Mătasă, în lucrarea citată, p. 144, a scris că zidul cetății, în afară era întărit prin 15 contraforturi puternice, dintre cari cei doi dinspre sud mai groși, decât ceilalți.

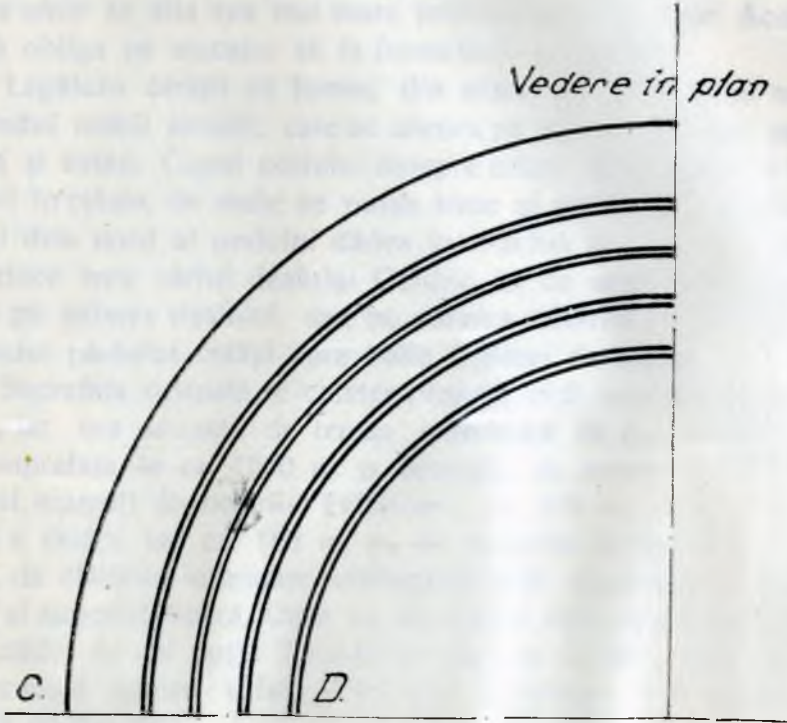


Fig. 11. -- Resturi din ușorii unei uși, din piatră sculptată cu două muluri, două caneluri și două listeluri.

1. The first of these is the fact that the...
 2. The second is the fact that the...
 3. The third is the fact that the...



4. The fourth is the fact that the...
 5. The fifth is the fact that the...
 6. The sixth is the fact that the...
 7. The seventh is the fact that the...



Arcadă de fereastră
sau de ușe

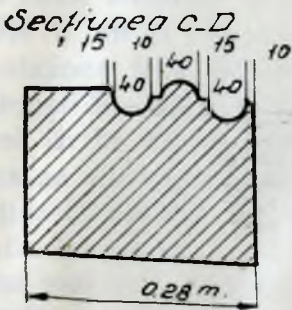


Fig. 11 bis.

ților ei semicirculari, de pe cari asediații puteau flanca și nimici cu ușurință pe cei cari ar fi încercat să se urce sau să atace zidul. Aceleași motive credem că au dictat și la construirea zidurilor cetății în formă de poligon convex, cu laturi scurte, în partea unde se afla cea mai mare probabilitate de atac. Această formă obliga pe atacator să ia formațiuni vulnerabile.

Legătura cetății cu lumea din afară, se făcea pe la nord, pe podul mobil amintit, care se arunca pe piloni, din cari patru există și astăzi. Capul podului dinspre cetate dădea chiar în fața intrării în cetate, de unde se putea trece și pe terasa exterioară. Capul dela nord al podului dădea în muchia piciorului Cerdac, care duce spre vârful dealului Cerdac, iar de acolo se urma un drum pe culmea dealului, sau pe cărarea tăinuită a Doamnei, pe la fundul păraului cetății spre băile Oglinzi de astăzi.

Suprafața ocupată de cetatea propriu zisă este de ca. 1600 m. p., iar cea ocupată de terasa exterioară de ca. 1100 m. p. Din suprafața de ca. 1600 m. p. ocupată de cetate, ca. 485 m. p. sunt ocupați de zidurile exterioare, ca. 570 m. p., de incinta liberă a cetății, iar ca. 165 m. p., de turnurile cetății și ca. 488 m. p., de clădirile interioare, înțelegând prin suprafața ocupată, ziduri și suprafața liberă. Dacă se consideră că în interiorul cetății erau clădiri cu cel puțin 3 caturi și dacă se ia 40% din suprafața ocupată pentru ziduri, scări etc., se ajunge la o suprafață locuită efectiv de :

$$(165+480) \times 3 - (165+480) \times 3 \frac{40}{100} - 645 \times 3 - 645 \times 3 \times 0,4 = 1160 \text{ m. p.}$$

care ar fi putut adăposti în bune condițiuni ca. 300 oameni, socotind câte 4 m. p. de om. Deasemenea în incinta cetății ar fi putut staționa încă 300 oameni, ceea ce înseamnă că cetatea putea adăposti în bune condițiuni un efectiv de 500—600 de oameni, iar în caz de nevoie până la 1000 de oameni.

Dacă se consideră înălțimea medie a zidurilor de 25 m., iar fundațiile în pământ de încă 5 m., întrucât noi credem că fundațiunile trebuie să fi fost coborâte până la nivelul inferior al fundului șanțului înconjurător, astfel că un eventual plan de a se intra în cetate printr'un tunel săpat pe sub ziduri să fie exclus, se poate da zidurilor exterioare o înălțime de ca. 30 m., pe un perimetru de ca. 161 m. lungime, 3 m. lățime, cu un volum total de ca. $30 \times 161 \times 3 = 14.490$, respectiv ca. 15.000 m. c. zidărie.

La aceasta se mai adaugă zidăria dela clădirile interioare, contraforți și zidăria dela terasa exterioară de încă ca. 10.000 m. c., ceea ce ar da un volum total de ca. 25.000 m. c., zidărie, care nu s'a putut executa în mai puțin de 3 ani de zile, socotind că au lucrat zi de zi cel puțin 800 de oameni și 200 de meșteri.

Piatra întrebuințată la construirea cetății este piatră de râu, iar cea dela colțuri, porți, pervazuri, arcade etc. este piatră de carieră, dela Agapia. Zidăria de piatră, chiar a zidurilor exterioare în partea din lăuntru, alternează cu rânduri de cărămidă, aceasta cu scopul de a da zidurilor o mai mare elasticitate. Cărămida e de o factură admirabilă și se apropie de dimensiunile uzuale ale cărămizii de astăzi ($7 \times 14 \times 28$ cm). Zidurile interioare ale turnurilor și clădirilor interioare erau legate prin grinzi groase de stejar, complet încastrate în zidărie, cam în genul fierăriei din betonul armat de astăzi ¹⁾.

Trebue să mai amintim că cetatea Neamț a fost decretată monument istoric în vremea principelui Carol, în 1866 ²⁾.

*Săpăturile făcute la
cetatea Neamț.*

Săpăturile făcute la cetatea Neamț, sub conducerea lui I. Minea, profesor la Universitatea din Iași, au început în ziua de 18 Septembrie 1939 și s'au terminat la 3 Oct. următor. Timpul fiind înaintat și mâna de lucru puțină, în raport cu fondurile mici cari ni-au stat la dispoziție, lucrările n'au avut un cadru prea mare. Suntem însă mulțumiți de rezultate. Amintim aici că s'au mai făcut săpături la Neamț și n'au dat nici un rezultat.

Am sondat săpând lângă peretele vestic și după câteva zile de lucru am dat de o ieșire ascunsă a cetății înspre vest. Prin aceasta am stabilit și nivelul interior al cetății.

Din prima zi am început să săpăm și'n năruiturile din colțul sudestic interior al cetății. Când s'a constatat că aici sunt

1) Romstorfer, în lucrarea: Schloss Neamțu und einige Klosteranlagen in seiner Umgebung, Cernăuți 1899, pag. 22 și urm. spune că grosimea zidurilor varia între 3 m. și $3\frac{1}{2}$ m., că cetatea avea puternice turnuri la cele 4 colțuri, cu mai multe etaje de focuri, cu numeroase crenelurile, cari erau și pe latura superioară a zidului de jur împrejur. Dimensiunile date aici sunt greșite.

2) Romstorfer, op. cit., pag. 4 și urm.

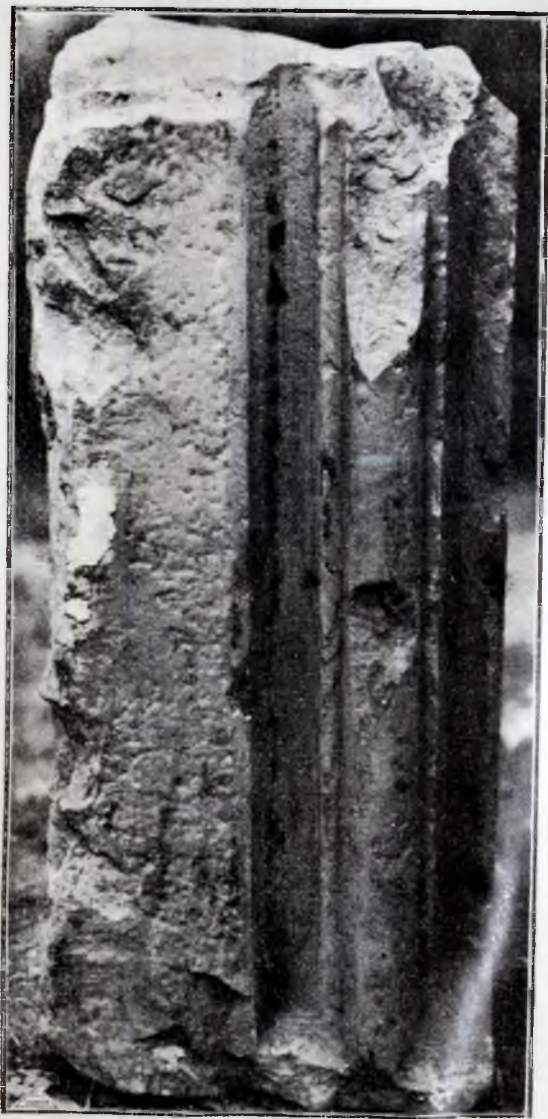
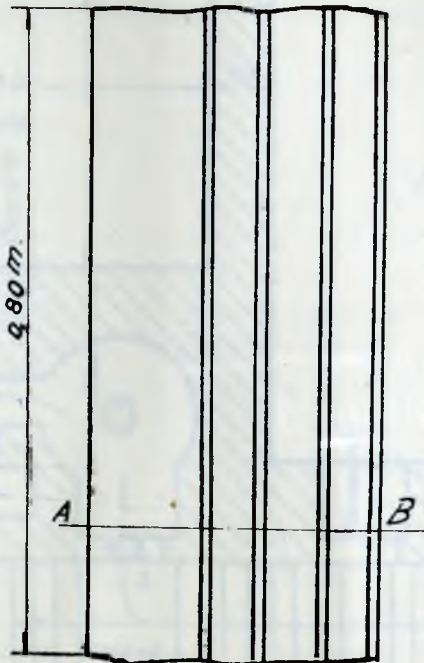


Fig. 12. — O bucată din ușorul unei uși, sau al unei ferestre, din piatră de carieră, frumos sculptat, cu 3 muluri și trei caneluri.

Vedere in plan



Piatra cioplită din
usorut unei uși sau
Perestre

Sectioned A-B

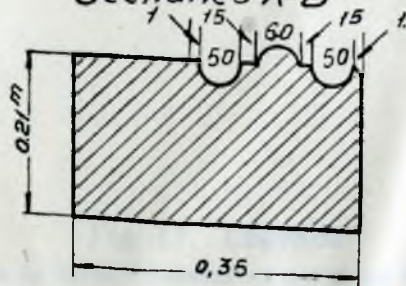


Fig. 12 bis.

Schiță de plan a săpăturilor făcute la cetatea Neamț.

Vedere în plan.

Zidul cetății de la sud.

Scara $\frac{1}{100}$

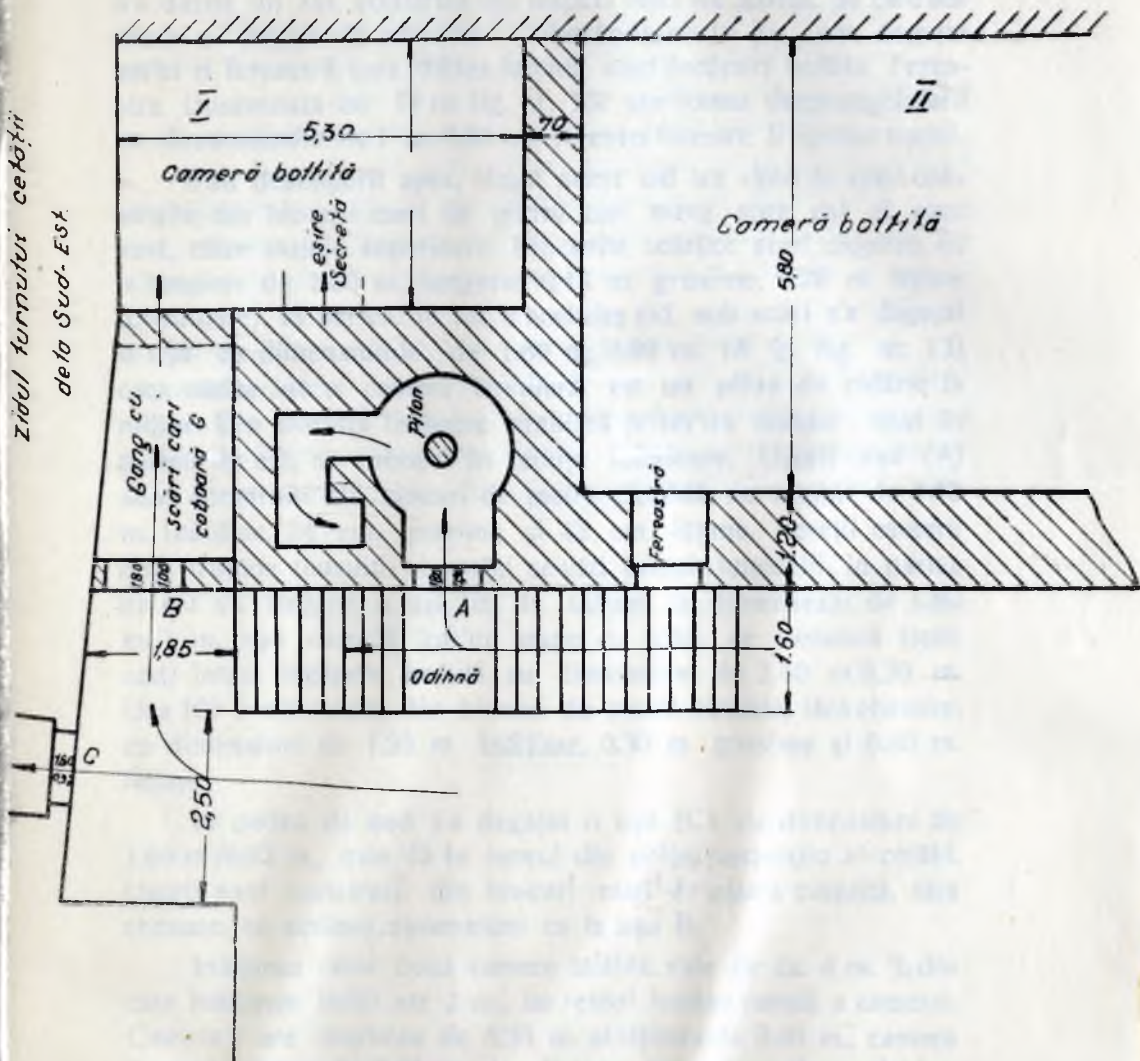


Fig. 13. Legendă

- A. Ușă de $\frac{1,8}{0,90}$ de intrare în turnul circular cu un pilon de zidărie la mijloc, care duce la o tainiță inferioară. Ușori din blocuri de piatră cioplită cu chenar, de 1,15 m înălțime, 25 cm. grosime și 43 cm. lățime.
- B. Ușe de intrare de $\frac{1,80}{1 m.}$ ce dă în gangul cu scări care duce la încăperea boltită de $3,40 \times 5,30$, ușori din blocuri de piatră cioplită, fără chenare, de 1,35 m. înalt, și 30×40 .
- C. Ușă de $\frac{1,80}{0,92}$ de intrare care duce în turnul din colțul de sud-est al cetății. Ușori din blocuri mari din piatră cioplită, fără chenare, ca la B de mai sus.
- D. Fereastră de $1,80 m. / 0,80 m.$

clădiri, în parte conservate, s'a întrebuințat toată mâna de lucru și s'au continuat lucrările numai aici. Mergând în linie dreaptă, s'a dat de un zid, construit din lespezi mari de piatră, pe care am căutat a-l degaja de năruituri. Coborându-ne în jos, am degajat astfel o fereastră, care dădea lumină unei încăperi boltite. Fereastra (însemnată cu D în fig. nr. 13) are forma dreptunghiulară cu dimensiunile de 1 m./0,80 m. Acestei ferestre îi lipsesc ușorii.

S'au descoperit apoi, lângă acest zid un rând de scări construite din blocuri mari de piatră cari merg spre est și spre vest, către etajele superioare. Blocurile scărilor sunt cioplite, cu o lungime de 1,60 m. lungime, 0,19 m. grosime, 0,28 m. lățime (călcătoare). În partea de est a aceluiaș zid, sub scări s'a degajat o ușă cu dimensiunile de 1.80 m./0.90 m. (A. în fig. nr. 13) care dădea într'o cameră circulară, cu un pilon de zidărie la mijloc. Din această încăpere circulară printr'un coridor tăiat în partea de est, se coboară în tainițe inferioare. Ușorii ușii (A) sunt construiți din blocuri de piatră cioplită, cu chenar de 1.15 m. înălțime, 24 cm. grosime și 43 cm. lățime. Pereții camerei erau frumos tencuiți, și astăzi se văd urmele tencuelii. În partea de est s'a degajat o ușă (B) de intrare cu dimensiuni de 1.80 m./1 m., ușă care dă într'un gang cu scări, ce coboară (spre sud) într'o încăpere boltită cu dimensiuni de 3.40 m./5.30 m. Ușa (B) e construită din blocuri de piatră cioplită, fără chenare, cu dimensiuni de 1.35 m. înălțime, 0.30 m. grosime și 0.40 m. lățime.

În partea de sud s'a degajat o ușă (C), cu dimensiuni de 1.80 m./0.92 m., care dă în turnul din colțul sud-estic al cetății. Ușorii sunt construiți din blocuri mari de piatră cioplită, fără chenare, cu aceleaș dimensiuni ca la ușa B.

Înălțimea celor două camere boltite este de ca. 4 m. ¹⁾, din care înălțimea bolții are 2 m., iar restul lumina curată a camerei. Camera I are lungimea de 5.30 m. și lățimea de 3.40 m., camera II are o lățime de 5.80 m., iar lungimea nu i-am determinat-o, deoarece nu s'a terminat de scos pământul cu care este înfundată. Bolta la gangul G merge deschizându-se în afară, iar cea a camerei II, care dă în fereastra D, se deschide în interior.

Din săpăturile făcute rezultă că ne aflăm în fața resturilor

1) Din cauză că nu s'a putut scoate tot pământul care se afla în ele.

unor clădiri cu etaje din care se constată felul special, cum erau aşezate camerele de sus, faţă de camerele de jos, adică supra-punerea e crucişă.

Amintim câteva piese găsite în pământul scos afară.

1) Un fragment din uşorul de piatră al unei uşi principale cu chenar frumos sculptat (fig. nr. 10 şi 10 bis).

2) Bucăţi din uşorii unei uşi, din piatră sculptată cu două muluri, două caneluri şi două listeluri (fig. Nr. 11 şi 11 bis).

3) O bucată din uşorul unei uşi, sau al unei ferestre, din piatră de carieră, frumos sculptat, cu trei muluri şi 3 caneluri (fig. nr. 12 şi 12 bis). Dimensiunile acestor piese sunt cele arătate în figuri.

S'au găsit două ciubuce vechi, un ban dela regele polon Ion Sigismund al II-lea, frânturi de ceramică veche moldovenească nişte coarne, poate coarne de bour (în parte alterate) cari au putut să împodobiască faşada clădirii principale a cetăţii, clădire la desgroparea resturilor căreia vom continua să lucrăm.

* * *

Asupra originii şi felului special de fortificaţie vom încerca precizări, după ce săpăturile vor fi terminate.

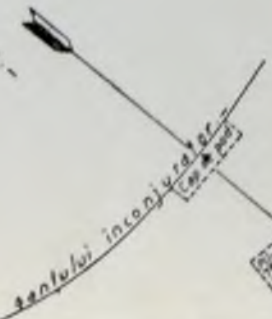


PLANUL - CETĂȚII NEAMȚ -

Scara 1:400

Înlocuitor de Ing Gh. Cojoc
Ocl. 1939

Picioarul Cerdacului -



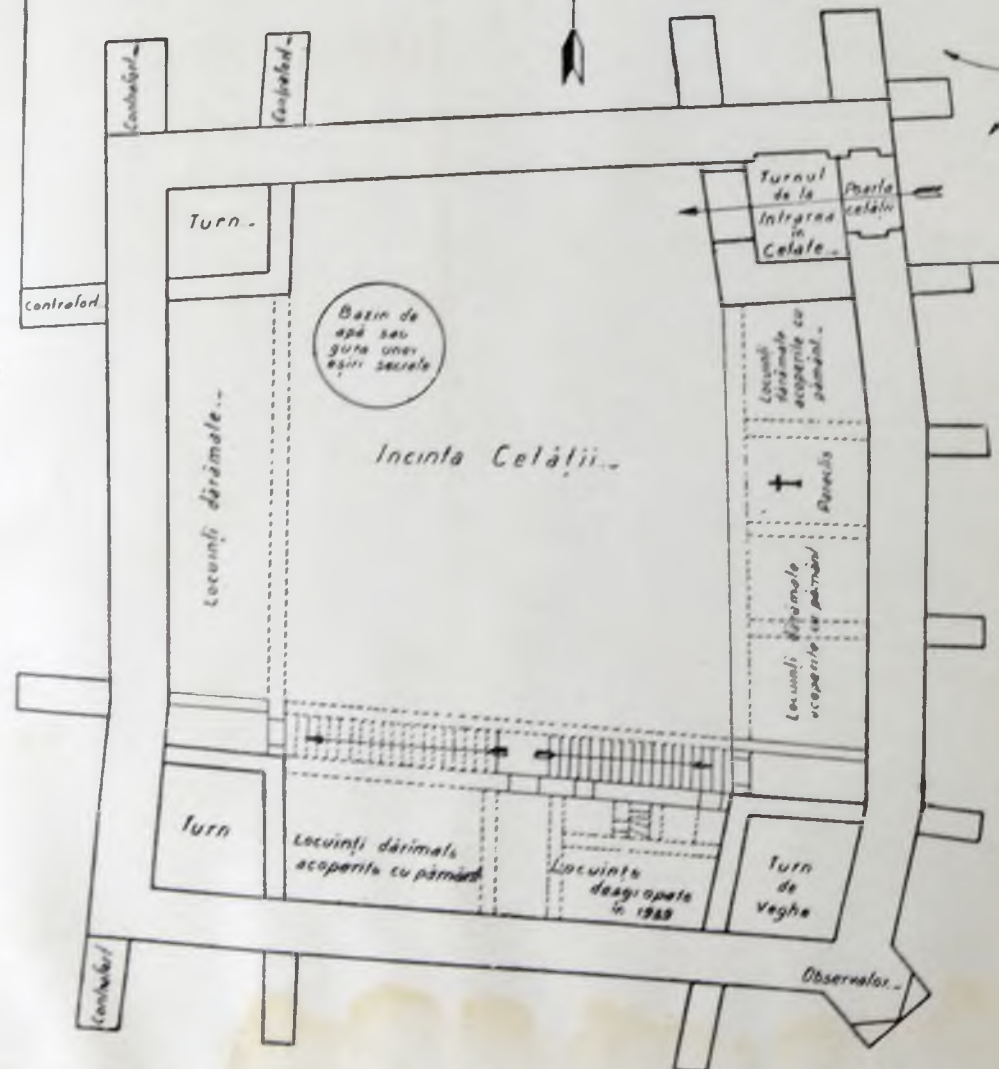
Marginea exterioară a șanțului înconjurător -



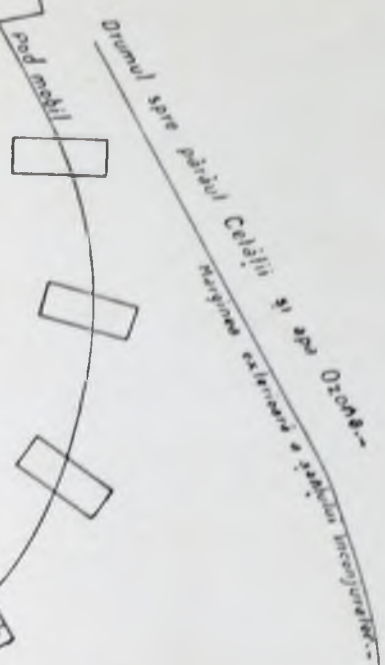
Șanț înconjurător -

Șanț înconjurător -

Terasa exterioară a cetății



Șanț înconjurător -



Ripă abruptă -

Pentru executarea lucrărilor din campania de săpături făcute la cetatea Neamț în vara anului 1939, au contribuit :

1) D-l prof. univ. **Petre Andrei**, Ministrul Educațiunii Naționale cu 10.000 lei.

2) D-l prof. univ. **C. C. Giurăscu**, Ministrul Propagandei, atunci rezident regal al Ținutului Dunărea cu 10.000 lei.

3) D-l rezident regal al Ținutului Prut, prof. univ. **Tr. Ionașcu** cu 10.000 lei.

4) D-l prof. univ. **M. David**, directorul Serviciului Social din Ținutul Prut, cu 3000 lei.

5) Părintele **C. Mătasă**, cu 1000 lei din fondul Casei Naționale din Piatra-Neamț.

Le aducem pe această cale mulțumirile noastre călduroase.

