

••• CASA ȘCOLILELOR •••  
BIBLIOTECA DE POPULARIZAREA ȘTIINȚEI



I. SIMIONESCU

Profesor la Universitatea din București

LECTURI GEOGRAFICE

MĂNĂSTIRI DIN ȚARĂ

CU 45 FIGURI ÎN TEXT

1931

PREȚUL LEI 32.—

## DE ACELAȘ AUTOR

In Editura **Cartea Românească**.

- Tratat de geologie* cu exemple în deosebi din România,  
*Orașe din România*. Ed. II.  
*Oameni aleși*. Vol. I. *Străinii*. Ed. IV.  
*Oameni aleși*. Vol. II. *Românii*. Ed. II.  
*O Țară din povești*. Vol. I. *Dobrogea*.

In tovărășie cu **T. A. Bădărău**

- Zoologie* p. cl. I liceu și șc. normală. Ed. XIII.  
*Botanică* p. cl. II » « Ed. X.  
*Geologie* p. cl. III » » Ed. XIII.  
*Igienă* p. cl. III » » Ed. II.  
*Botanică* p. cl. V liceu.  
*Zoologie* p. cl. VI » Ed. IX  
*Anatomie omenească* p. cl. VI liceu.  
*Geologia* p. cl. VII liceu. Ed. X  
*Biologie* p. cl. VII liceu.

In Editura **Cultura Românească**.

- Didactica St. Naturale*. Ed. II.  
*Geografia României* p. cl. III primară (colab. cu D. Sachelarescu).  
*Geografia continentelor* p. cl. IV primară (idem)
-

CAȘA ȘCOALELOR  
BIBLIOTECA DE POPULARIZARE A ȘTIINȚEI

**I. SIMIONESCU**  
Profesor la Universitatea din București

LECTURI GEOGRAFICE

# MÂNĂSTIRI DIN ȚARĂ

(CU 45 FIGURI IN TEXT)

BUCUREȘTI  
EDITURA CASEI ȘCOALELOR

1931



## DREPT INTRODUCERE.

*Mănăstirile, la noi, sunt prea legate de soarta neamului, pentru ca să fie socotite numai drept locașuri de rugă.*

*Clădite, cele mai multe, în vremuri de grele*



Fig. 1. — Slatina — fereastră din fațada, (D. G. Balș.  
Bisericile moldovenești din sec. XVI.)

*restriști, când liniște îndelungă pentru țară nu se prea cunoștea, altarul sfânt mai în tot-dauna era împrejmuț de ziduri groase cu turn de veghe, cu bastioane la colțuri și fe-*

restruici înguste pentru sînețe. De fiecare aproape se leagă amintirea vre-unui domn care ținea să mulțumească lui Dumnezeu pentru biruința împotriva dușmanilor; prin pietrele de mormânt sub care se adăpostesc vrednici înaintași, se pot recapitula pagini de glorioase fapte pentru păstrarea țărișoarelor noastre, mereu isbite din toate părțile de valuri.

Intre zidurile mănăstirilor, în puținele clipe derăgaz, dieci iscusii transcriau cărțile sfinte, împodobite cu minunate desemnuri care cereau migală și credință; ei au pus așezare literaturii naționale. Mai târziu când tiparnițele au luat locul osteneții scrisului, tot sub bolțile chiliilor mănăstirești au funcționat cele dintâi teascuri.

Pentru înălțarea bisericilor s'au adus meșteri străini, din diferite părți; dinspre apus întâi, dinspre sud și răsărit mai apoi, fiecare cu concepția proprie regiunii, de unde a pornit. Printre ei au fost netăgăduit și Români.

Influența arhitecturii străine se recunoaște în amănunte: planuri bizantine, ferestre și portaluri gotice, înflorituri de pietre cioplite armene, georgiene, etc. Mediul nou în care bisericile au fost înălțate, a silit însă adaptări, care au creat un stil propriu. La aceasta de ce n'ar fi contribuit și dorința ori priceperea domnitorilor, care se interesau de toate?

„De ce n'am analoga pe Ștefan, cea mai covârșitoare personalitate din trecutul nostru mai vechiu, cu Napoleon I, care dicta soluții precise specialiștilor uimiți de vastitatea cunoștințelor sale!“ (P. Constantinescu-Iași, *Evoluția stilului moldovenesc, Iași 1927*).

Din adaptarea reminiscentelor bizantine ori gotice, prin o evoluție ce se poate urmări pas cu pas, a luat naștere bună oară stilul arhitecturii moldovenești socotit de toți ca original.

Nu e vorba însă numai de arhitectură și artă decorativă. Tot așa de interesantă e pictura veche, care împodobește încă bisericile vechi, desmormântată în vremurile din urmă de sub păturile de var ori zugrăvelile de mai târziu.

Motivul religios a fost conducător, cum e de sine înțeles. Pictura nu este însă restrânsă numai la chipuri izolate de sfinți și apostoli, episcopi și mucenici. Există adevărate tablouri cu grupuri numeroase, cu fond variat arhitectural ori cu peisajuri. Bisericile sunt astfel adevărate pinacoteci din arta Renașterii noastre culturale.

Dar mânăstirile mai prezintă o atracție, singura, aproape, care făcea să fie vizitate până acum. E pitorescul așezării lor; arată că înaintașii noștri pricepeau frumosul naturii în

*unison cu puternica evlavie ce-i călăuzea în viață.*

*Cele mai multe mănăstiri sunt în fund de vale, la îmbinarea dealurilor înalte cu munții. Incepând dela Rădăuți și până la Tismana, linia mănăstirilor coincide în trăsături generale, cu linia geografică de despărțire între cele două forme tipice ale reliefului din țara noastră.*

*Drumul spre ele e mai întotdeauna ademenitor, pe văi înguste, prin păduri dese. Nu domină zarea cum se întâmplă la multe din apus. Nici Tismana, nici Slatina, nu le vezi de departe; îți răsar deodată, înainte, ca din pământ. E tihna naturii unită cu nevoia de apărare.*

*Chiar mănăstirile din ținuturile deluroase sunt puse în cadru natural de o fermecătoare atracție. Ca să ajungi la Dobrovăț, faci cale lungă până ce dai de răcoreala codrilor ce o împresoară. Mănăstirile basarabene mai toate au un decor ademenitor de forme geografice blânde, ori păduri dese.*

*Numai acele din preajma centrelor cu armată și turnuri de veghe, sunt clădite pe umăr de deal în vederea tuturor. Mănăstirea Dealului domină valea Ialomiții. Cetățuia și Galata făceau să se reverse sunetele clopote-*



lor peste oraşul întreg. Mănăstirile din Suceava aveau rază în cetatea de alături.

Mai este încă ceva. Mănăstirile constituiesc originalitatea jumătăţii din România de dincoace de Carpaţi, în legătură cu păstrarea neştirbită a ortodoxismului, credinţa străbună.

Dincolo de Carpaţi, ţara a fost scutită, pe vremuri, de prea mari şi numeroase furtuni istorice. În schimb în golful omenesc al Ardealului, influenţa religioasă apusană a născut vârtejuri care au sdruncinat şi pe Români dela credinţa strămoşască. Catolicismul a încercat să treacă şi culmea Carpaţilor. Ruinele bisericii St. Nicoară de lângă Argeş, ori a celei dela Baia în Moldova, sunt mărturiile acestor dibuiri de a pătrunde mai spre răsărit.

Vechile mănăstiri ortodoxe, care au existat la poalele Carpaţilor, bunăoară în Făgăraş, au fost năruite, când valul catolic a înaintat, făcând victime şi în o parte din românime.

Azi în Ardeal nu se găsesc decât puţine mănăstiri, cum e lângă Arad, ori M. Bixad din Țara Oaşului.

Din toate punctele de vedere deci Mănăstirile noastre pot servi nu numai drept atracţie de pioasă reculegere; nu pot folosi numai ca popas vremelnice prin înlesnirea arhondariilor, în locul otelurilor care lipsesc în punctele pitoreşti unde sunt aşezate. Sunt centre

*importante de întărire sufletească, izvoare vii pentru instrucția copiilor noștri și mai ales pentru educația lor în legătură cu trecutul depărtat.*

\*

\* \*

*Scopul bibliotecii în care apare această cărțuție, e și acela de a atrage atenția elevilor noștri, prin ei și părinților lor, asupra a tot ce constituie caracteristica țării. Deci m'am gândit că o asemenea cărțuție ar fi la locul ei, printre celelalte care cuprind Lecturi geografice editate tot de Casa Școalelor.*

*Prin descrierea sumară dată mănăstirilor și bisericelor vizitate, am căutat să atrag sufletul copiilor către asemenea monumente, încă vii, din vremea sbuciumărilor trecute, totodată centre de năzuinți spre idealul frumosului, exprimat prin artă ori peisajii.*

*Din acest punct de vedere, curat educativ, trebuiesc luate paginile ce vor urma. Impresiunile culese la fața locului, au fost sprijinite de numeroasele lucrări de specialitate, apărute din belșug și cu o tehnică desăvârșită, mai ales după războiu.*

*Lista mănăstirilor și a bisericilor istorice este mult mai lungă. Am ales din cele mai reprezentative și mai ales din cele văzute*

în drumurile mele prin țară. De altfel au fost descrise câte-va<sup>1)</sup> și în cărțuliile apărute mai înainte.

Alăturat am dat și o listă de lucrări speciale, care pot avea o căutare mai largă, mai ales în școli. Nu numai că fotografiile ce conțin pot servi drept material didactic la geografie și istorie, ori ca împodobire atractivă și educativă a păreților din clasă, dar amănuntele vor folosi sunt sigur la predarea desemnului.

Trebue să dispară modelele puse în fața elevilor noștri, luate după monumente din țări străine, când ale noastre procură bogat material, prin care s'ar întări în sufletul elevilor încrederea în dragostea pentru artă a înaintașilor noștri vrednici.

AUTORUL.

12 April 1931.

---

1) Vezi I. Simionescu, *Popasuri*, Ed. Casa Școalelor (Mân. Dobrușa, Japca); *Lecturi geografice* (Mân. Soruceni); *De prin țară* (Dragomirna, Probota, Sucevița, Rădăuți, Cetățuia). *Sate din România* (M. Bixad).



## Lucrări

care nu pot lipsi din biblioteca școalelor  
noastre secundare

*Buletinul Comisiunii monumentelor istorice.*

Fascicole trimestriale artistic executate, cuprinzând studii amănunțite asupra monumentelor istorice din țară <sup>1)</sup>.

*Arta și Arhitectura.* Revistă de sub conducerea D-lui  
*O. Tafrali*, prof. la Universitatea din Iași.

În fiecare fascicolă se dau și planșe colorate, în afară de text.

*Balș G., Bisericile lui Ștefan cel Mare.* București,  
1925. Lei 360. Volum de 330 pagini cu  
446 planșe și figuri.

*Balș G., Bisericile moldovenești din veacul XVI-lea.*  
București, 1928. Lei 480. Volum de 397  
pagini, cu 425 planșe și figuri.

---

1) Depozit general la «Cartea Românească» (Bd. Academiei, 3 București), de unde se pot procura și toate celelalte cărți.

- Ghika-Budești N.**, *Evoluția arhitecturii în Muntenia*. București. 1927. Volum cu 86 planșe, cuprinzând 182 figuri, din care multe cu amănunte sculpturale.
- Drăghiceanu V.**, *Curtea Domnească din Argeș*. București, 1923.  
Volum care cuprinde descrierea vechii Mănăstiri domnești, cu 305 figuri în text și planșe afară de text și 11 planșe colorate, reproducând tablouri ori amănunte din scumpă îmbrăcăminte găsită într'un mormânt domnesc.
- Ștefănescu I. D.** *L'évolution de la peinture religieuse en Bucovine et en Moldavie*. Paris 1928.  
Text de 340 pagini și un album de 96 planșe cu 222 figuri. admirabile reproduceri fotografice din mănăstiri.
- Ștefănescu I. D.** *Idem. Nouvelles recherches. Etude iconographique*. Paris, 1929.  
Text de 189 pagini cu album de 60 planșe din care două colorate.
- Ștefănescu I. D.** *Contribution à l'étude des peintures murales valaques*. Paris, 1928.  
Volum de 90 pagini și 10 planșe.
- Ștefănescu I. D.** *La peinture religieuse en Valachie et Transylvanie*. Paris, 1930.  
Album de 100 planșe litografiat din care 4 colorate.
- Iorga N. și Balș G.**, *L'histoire de l'art roumain ancien*. Paris, 1922.
- Ciobanu St.**, *Biserici vechi din Basarabia*. Chișinău, 1924.
- Tafrali O.** *Aspecte culturale*. Cartea Românească, 1926

## Mănăstiri și biserici din țară. <sup>1)</sup>

### Mănăstirea domnească.

Evenimentele istorice vin și trec ca valurile. Pe mormântul celor de demult se ridică alte semne de viață nouă. Se linistește și forfota lor; alta o continuă la fel. Și frunzele cad toamna îngrășind pământul. Cele noi le iau locul în primăvară, spre a urma aceiași soartă. Intre valurile istorice și acele ale vieții pământești în genere, e mai mult decât o asemănare.

De pe urma sbuciumărilor omenești cu timpul, nu rămân decât slabe semne. Ce se păstrează capătă preț mai mare, pentru cunoașterea trecutului.

Imaginația întregește cioburile sfărâmate, iar din rămășiți inerte se creiază la loc tablourile vii de altă dată.

---

1) Inșirate în ordinea vechimei.

O asemenea interesantă înșiruire a urmelor lăsate de evenimentele care se pierd în legendarele timpuri ale închegării principatelor, s'a păstrat în Curtea-de-Argeș, pașnicul orașel de azi.

Printre dealuri tăiate de apa Argeșului, drumul de fier te aduce dela Pitești la Curtea-de-Argeș. Arbori stufoși, flori în fața caselor, nasc un cuib plăcut de verdeață, în care sunt înecate căsuțele cu ceardacuri.

În fund, se întinde peisajul măreț al Alpiilor făgăreșeni cu țuguiul Negoii acoperit până târziu în primăvară de scufia albă a zăpezii.

Din cadrul larg al zidului crestat de munți înalți, se lasă alții, mai mărunți, ca treptele dintr'un amfiteatru. Natura desfășoară aici o panoramă măreață. Cât de mici par în întinderea ei semnele omenești de pe vremuri și cu toate aceste cât de mari eforturi s'au cheltuit pentru a le întemeia.

În Curtea-de-Argeș se suprapun trei etape principale din timpurile istorice, când orașelul a servit drept reședință domnească.

Mai la adânc, la loc adăpostit dar semețe, ridicate pe un pisc împădurit ce străjuește valea îngustă dominând trecătoarea, se află ruinele Castrului Argeș, numit azi Poienari. N'a rămas din cetățuia mică în care abea puteau



adăsta câțiva zeci de soldați, decât parte din zidurile ce legau donjonul circular de bastioanele dela celălalt capăt. A înfruntat multă vreme furia intemperiilor. Avea însă o mare importanță de pază pe la începutul veacului al 16-lea. Amintește de vremurile când Regii unгурilor, ca și Papa, căutau să-și întindă puterea și dincolo de munți „Ultra montes nivium“ în ținutul valahilor, „Olachi“. N'au putut să-și atingă scopul, iar ruinele dela

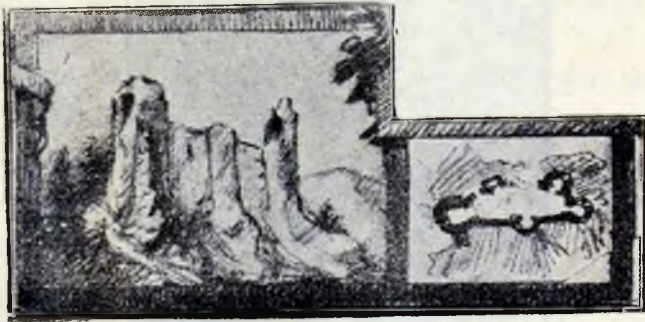


Fig. 2. — Ruinele dela Poenari. (Desen de a.h. Ștefănescu, din *Ghika-Budești*,

Poenari stau mărturie sbuciumatelor veacuri dela începutul întemeierii Principatului muntean.

Mai în jos, chiar în cuprinsul orășelului de azi, tot pe un dâmb mai în vedere, se înalță alte ruini. Se păstrează parte din turnul svelt, patrat, precum și bolta dinspre altar, cu șirag de ocnițe sub streșină.

Cine a înălțat-o? Taină. Faptul istoric s'a prefăcut în legendă. Marghita soția lui Negru-Vodă, a vroit, în lipsa stăpânului său, să clădească altar catolicismului în mijlocul ortodoxiei. Nici o inscripție, nici o piatră de mormânt nu lămurește înălțarea Bisericii cunoscută sub numele de Sân Nicoară. Rân-



Fig. 3. — Bolta bisericei Sf. Nicoară (d. Ghika-Budești).

duri de cărămizi înguste, vrăstate cu bolovani, sistemul vechiu de zidire, păstrează mu-tismul complet. Pe bolta tot mai fărâmițată natura aruncă sămânța arborașilor, preludiul înmormântării de veci,

Mai în oraș, aproape de gară, puțin băgată'n seamă se află Mănăstirea Domnească. Cutremurele, vremea începură să o încolțească. Crăpături amenințătoare se întindeau delă temelie spre boltă. E marele merit al Comisiunii monumentelor istorice, de a fi scăpat dela năruire, cea mai veche și mai interesantă biserică din Țara Românească.

Mănăstirea Domnească e semnul vremii când orașelul ajunsese capitala Țării, din veacul al 14-lea și până la sfârșitul domniei lui Mircea Vodă.

Biserica servea drept capelă și era cuprinsă între palate domnești, din care numai temeliile se pot urmări.

Biserica e în curat stil bizantin asemenea multora din peninsula balcanică.

Planul în formă de cruce nu se prinde așa de bine ca la Mănăstirea Snagovului, de cât când e văzut depe vreun dâmb din jur. Acoperișurile la înălțimi diferite, cu turnul masiv la mijloc, pe un postament prismatic, desemnează limpede semnul crucii.

Zidurile groase din vrăstări de cărămizi roșii și straturi de bolovani cimentați, îi dau un aspect sobru și impunător.

Lăuntrul bisericii e un adevărat muzeu, în care se pot urmări stări deosebite din meșteșugul picturii bisericești. Cea mai veche e

din a 2-a jumătate a veacului al 14-lea. „Scenenele sunt redatăe cu un sentiment profund; ele impresionează ca de pildă sărutul lui Iuda, mișcarea și gestul ce-l face acesta de a se



Fig. 4. — Mănăstirea Domnească.

apropia de Iisus, cât și expresia de răutate ce a căutat artistul să imprime figurei lui“ (I. Mihail).

Nu este o simplă înșirare de chipuri dispărute. In unele părți sunt tablouri cu personaje numeroase, producțiuni artistice serioase. Așa e bunăoară Adormirea Maicei-Domnului, cu apostolii pe fața căroră citești durerea. Fondul nu-l formează natura, ci diferite construcțiuni, ca în tablourile din quadrocento italian. Albastrul cerului în care serafimii se îngrămădesc deasupra celei ador-

mite, e de o frumusețe captivantă. Pretutindenii amănuntul oprește privirea. Toată viața Mântuitorului dela naștere, pe păretele sudic, până la înălțarea lui la cer, este reprezentată cu mare bogăție de culori.

Ce minunate sunt încadrările profeților de pe turlă! Nici unul nu are atitudinea celui-lalt, iar expresiunile sunt redade, potrivit caracterului fiecăruia. Culorile gingașe, sunt într'o armonie admirabilă, cum e bunăoară în singura scenă din vechiul testament „reprezentând momentul când Moise și Aron se află în cortul, înconjurat de cele 12 seminții ale lui Israel, care vin să aducă daruri“.

Refacerea unora dintre vechile picturi deteriorate s'a săvârșit de meșterul Radu, în veacul al 18-lea.

Mai conștiincios decât alții, el a căutat să păstreze pictura vechilor tablouri, după care în prealabil a făcut numeroase schițe, ce s'au păstrat.

Dar ceia ce face din Mânăstirea Domnească cel mai prețios monument din câte avem, e că din morminte s'au desgropat domni și cavaleri, ce fac să se întrezărească fastul care domnea la curțile din perioada de închegare a principatelor. Podoabe strălucite, numai mărgăritare, se găsesc și la alte mânăstiri. De nicăeri însă nu s'au păstrat amănuntele,

care dovedesc că civilizația apuseană nu s'a oprit la coama Carpaților.

Mormântul lui Radu-Negru s'a găsit aproape intact; s'a putut pune mâna până și pe firele de păr din pletele domnitorului. Domnul a fost înmormântat îmbrăcat în tunică de mătăasă, lungă până la genunchi, încheiată cu bumbi de aur și cu tivituri de perle, la margini și mâneci.

Neîntrecut de artistică este paftaua ce încheia colanul numai aur și mărgăritare, dela mijlocul trupului. Paftaua de aur are forma unui castel medieval, cu turnuri de o parte și alta, cu figurine fin ciselate; mai ales lebăda cu cap de femeie, sub o arcadă gotică e de o nebănută fineță. Inele cu smaragde și rubine, găetane din fir de aur împletit în felul brânelor de piatră ce ornamează bisericile de mai târziu, s'au întâlnit în alte morminte.

Viața dela Curtea celor dintâi domnitori apare astfel întru nimic deosebită de a feodalilor din apus, transportată în meleagurile răsăritene din țara noastră. Cavalerii ca și domnitorul nu se deosebeau la îmbrăcăminte și podoabă de acei din apus, dovadă portretul unuia dintre ei, de pe stâlpul din fața altarului. Cu tunica până la genunchiu, strânsă pe mijloc, cu lungi ciorapi strânși pe pulpă, cu încălțăminte ascuțite la vârf, ei erau co-

pia celor ce formau suita regilor a tot puternici din centrul Europei.

Incăperile din sălile domnești erau ornamentate cu teracote fin lucrate, iar decorul lăuntric se poate deduce după vulturul cu aripele desfăcute, lucrat cu toată măestria, servind drept consolă la bolți.

Toate acestea dovedesc o civilizație apusană precum și legături artistice și comerciale cu apusul.

Curtea de Argeș, ca oraș, a pierdut din însemnătate, odată cu mutarea capitalei de către Mircea-Vodă la Târgoviște. Curțile domnești tot mai părăsite fură lăsate pradă distrugerii.

Mânăstirea-Domnească și ea, rar a mai văzut alaiu domnesc în cuprinsul ei. Mai ales de când Neagoe-Basarab, a ridicat alături un alt monument, e lăsată în uitare lungă vreme, până ce a fost de curând restaurată.

Biserica lui Neagoe-Vodă, renovată pe vremea regelui Carol I, se înalță pe un tapșan, în mijlocul unei pajiști mereu verde și înflorită, căci servește de podoabă și clădirii în care se află Reședința episcopală alături de Palatul de vară regesc.

În haină nouă, cu turlle înalte având ferestrei oblice pare că ar fi dintr'un aluat maleabil, sucit pe axă; cu strălucirea bum-

bilor de sub streșină, unul deosebit de celalt, minunate motive pentru desen decorativ; cu rosaceele de dantelă fină, biserica stă mândră, înfruntând cele trei veacuri de când a fost clădită cu mari jertfe. Ca să o is-



Fig. 5. — Rozetă în piatră, dela Episcopia Curtea-de-Arges (d. Ghika-Budești).

prăvească, Domnița Despina s'a despărțit din evlavie, cu inima ușoară, de podoaba nestimatelor.

Mormintele din Mănăstirea Domnească arată măreția începuturilor vieții noastre de Stat. Acele cuprinse în monumentul din deal arată alte 3 mari etape din desvoltarea țării. Mormântul lui Neagoe spune evlavia și dorul de desvoltare în pace a marelui domn, vestit și prin învățăturile creștinești cătră fiul



său, ceia ce a făcut pe Hașdău să-l numească „Marc-Aurel al Țării Românești“.

Alte două morminte, ale Regelui Carol I, și Reginei Elisabeta, spun de vremea întemeierii regatului românesc, cu începutul de viață culturală intensă. Cel mai proaspăt, al Regelui Ferdinand, evoacă ultima etapă din evoluția țării, Unirea prin jertfe mari a tuturor Românilor.

Și iată cum prin monumentele din Curtea de Argeș, dela ruinele cetății Poenari, la strălucita biserică în care odihnește ultimul Rege, se poate urmări întreaga perioadă de lung sbucium, dela zorii vieții noastre istorice, până la perioada măreață, dacă vrem să o înțelegem, în care ne ducem azi traiul.

Cuvintele înțeleptului domnitor, care a știut să conducă țara vreme de aproape 10 ani, în liniște și pace, nu trebuiesc însă uitate:

„Mai bună este moartea cu cinste, decât viața cu amar și ocară“.

---

## Mânăstirea Tismana.

Fie că vii dinspre Tg.-Jiu ori dinspre Baia-de-Aramă, ajungi la Celeiu într'un mic șes.

Pământul care nu cunoaște ce e seceta, fiind străbătut de râuri iuți și limpezi, e mereu verde, cât ține vara. Ogoare, dar mai ales pășuni, cu stropi de arbori rămuroși, îi dau un aer surâzător.

În zilele de nedeie, pajiștea e ca înflorită. Pe cărări înguste se țin șiraguri de sătence cu cămășile albe, cu marame numai fire sculptoare, cu fote negre vrâstate felurit.

De mânăstire, nici zare.

Munții sunt ca tăiați cu paloșul. Pieptul desgolit al unora formați din calcar albiu, contrastează cu îmbrăcămintea pădurilor de pe alții.

Spre șes se lasă, câteva praguri mai mici. Un șir de case, umbrite de pomi, stau de strajă în lungul drumului bătut ce duce spre

Mănăstirea care încă e ascunsă. Sunt așezările robilor mănăstirești de pe vremuri, ceia ce se trădează după fața mai smadă a copiilor.

Valea se îngustează; de abea este loc pen-



Fig. G. — Mănăstirea Tismana (din *Lapedatu*).

tru drum și apa Tismanei ce mai mișcă roata morii. Pădurile se lasă până'n apă, formând prin unele părți boltă de frunzar, prin care abea cerne lumina soarelui dinspre amiază.

Deodată pe stânga se zărește, sus, pe umăr de piatră, un turn gălbui. E o arătare de o clipă; cortina deasă de frunze iarăși se lasă asupra peisajului, pe când în față se înalță un munte ca un con, cu pocladă de arbori de sus până jos.

În dreptul unui chioșc anume pus spre popas și observare, se ivește în sfârșit mănăstirea, pe o treaptă de piatră de pare lipită de păretele stâncei, lângă gura neagră a unei peșteri.

Arhitectura deosebită a chiliilor, luminoase la culoare, zidul de piatră, arborii ce o înconjoară, dau Mânăstirii un decor cu totul deosebit de al celorlalte mânăstiri din țară.

Farmecul așezării ei este mărit prin o trambă groasă de apă. Ca ieșită de sub zidurile mânăstirii, se rostogolește peste muchea stâncei, formând o cascadă cu șuvițe albe ca laptele, resfirate printre cultucele moi de mușchiu gălbui.

După înfățișare ai lua mânăstirea mai degrabă drept un castel medieval, la care cu greu poți ajunge.

Din biserică abea se zărește vârful turelor, peste zidul celor 2 rânduri de chilii ce formează laturele unui patrat, cu bastioane octogonale la perețele dinspre intrare, cu altele mai mici la celelalte colțuri. Turnul din mijloc, cu poarta de intrare, e mai înalt, prismatic, cu ferestre îngemănate la rândul de sus, deasupra cărora câte o ferestruică rotundă, îi mărește podoaba. Vârful e retezat ca o terasă cu ceardac crestă, la colțuri cu câte un turnuleț.

Spre intrare urci anevoios. Numai după ce ai trecut pe sub poarta masivă, dai de biserică ascunsă, una din cele mai vechi; pe locul ei exista pristol încă pe vremea lui Vladislav-Vodă, pe la mijlocul veacului al

14-lea, legat de legenda călugărului Nicodim, care a trăit multă vreme ca sihastru în peștera de sus, unde e foarte greu acum de ajuns.

Așa cum este azi biserica nu arată decât puțin din ceiace a fost când Radu-Negru a înălțat-o, fără a o săvârși.

Inchisă în mijlocul munților, cu intrarea greu de străbătut din deschiderea văii înguste, servea drept lăcaș sfânt, dar și ca adăpost pentru vremuri grele.

De aceia de ea se leagă amintirea atâtor domni. Mircea cel bătrân „a mai avut de a isprăvi la ea cele nesăvârșite“; Neagoe Vodă o acopere cu plumb; Matei Basarab a reparat-o și i-a dăruit clopote.

Restaurată adesea, ultima oară sub domnia lui Știrbei-Vodă, prin adausuri sau îndreptări, n'a păstrat pe dinafară decât urme din stilul ei bizantin inițial, cu cărămidă aparentă ca și Mănăstirea Domnească din Curtea-de-Argeș. În schimb cu toții s'au întrecut să o împodobească la ferestre cu chenare de piatră fin săpate, cu catapeteasmă, o minunăție din lemn sculptat.

Vestea frumuseții ei a ajuns departe. Daruri s'au făcut de Regele Sigismund sau de Ion Corvin, din neam românesc.

Astăzi stă singuratecă, cu chiliile pustii, de șueră vântul prin geamurile sparte, de și

chiar așa cum sunt încăperile, ar putea fi folosite ca repaus de vară pentru vre-o asociațiune profesională. Căci dacă locul unde se află mănăstirea e cam umed, împrejurimile imediate adăpostite de vânturi, fac locul plăcut pentru liniște. Clima dulce chiar iarna, aproape mediterană, este arătată prin pâlcul des de castani ce se găsesc în spre schitul Cioclovina, pe muntele împădurit ca un con. admirat prin ferestrele turnului dela față.

Liniște desăvârșită ca aice rar se întâlnește. La câți-va pași de mănăstire, unde valea se mai lărgeste, fiind sorită mai îndelung, se află un mic otel, cu bun și gospodăros restaurant, dar care și peste vară rămâne gol, în afara trecătorilor de scurtă durată.

Și e păcat. Fagii tineri cu scoarța argintată, pârăul limpede și iute ce curge printre ei, peste bolovani neteziți, dau locului atâta taină și frăgezime, încât în puține locuri din Carpați îi găsești pereche.

---

## Mânăstirea Snagovului.

Se spune de obicei că împrejurimile Bucureștiului n'au niciun farmec. Predomină monotonia șesului. Nici un val mai răsărit, nici o svâcnitură de teren care să oprească privirea. Locuri joase, cu ogoare și iarăși ogoare, cât vezi cu ochii.

E greșită interpretarea frumosului în natură. De regulă se confundă cu mărețul.

Frumosul este în legătură cu mulțumirea ce o simțim dintr'un ansamblu armonios.

În imensitatea spațiului tot una peste tot, un arbore răsleț, cu cununa sfârticată de vânturile care-l sgâlțăie din rădăcini, e tot atât de frumos ca și bradul resleț, înalt ce se profilează pe fondul văii adânci. Acelaș eroism de a înfrunța dușmănoasele condițiuni de viață transpiră și din unul și din altul.

Părțile din care e format peisajul în sine pot fi neînsemnate, ba chiar urâte. Când totul

e așa încheșat, încât ne deșteaptă mulțumire, s'a ajuns scopul.

Și apoi împrejurimile Bucureștiului nu sunt uniforme. Stimatul meu coleg, D-l Prof. G. Vâlsan a arătat rătăcirile Dâmboviței, când a dat la șes. Nehotărâtă în drumul ei, cât de

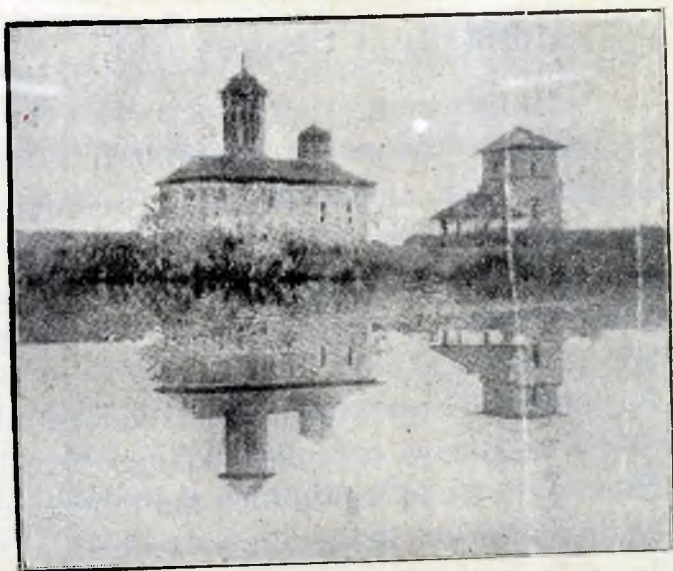


Fig. 7. — Mănăstirea Snagovului (d. Ghika-Budești).

lenevit i-ar fi fost mersul, năvala apelor de primăvară îi dădu tăria să sape locurile pe unde curgea. Când cursul s'a stabilizat, urmele activității de odinioară au rămas sub formă de vâlcele, ici mai înguste, dincolo mai largi, în care umiditatea se menține mai



îndelung, ori se umple cu câte un ochiu de apă. Alimentat de izvoare, lacul devine stabil, se îmbracă la margene cu păpuriștea deasă, cu stânjânei galbeni. Ce a mai rămas din vechile păduri, formează cadrul întunecat al lacurilor.

Astfel se născură colțuri, cu o împletire de elemente diferite; la un loc produc o vibrațiune de farmec, mai ales când asupra-le se lasă și lumina plină a soarelui.

Un asemenea colț de umbră, de adăpost răcoritor și de variat joc de lumină este Lacul Snagovului.

Încă dela Tâncăbești începe preludiul variației. Un șir de iazuri mărunte, cioburi de oglindă presărate pe fostul drum de râu, sunt legate între ele prin dâre de papură deasă.

Dela o vreme drumul cotește din șoseaua principală. E o alee tăiată prin desișul unei păduri.

La capătul ei zarea se lărgeste. Lacul sclipește cu unduiri mai posomorâte, căci e încercuit din toate părțile de cununa arborilor stufoși, ca și de desișul papurei care-l acopere pe margini.

Înainte de răsboiu, lacul era în plină frumuseță părăsită. De câți-va ani se bucură de o îngrijire deosebită. Țărmlul lui, măcar într'o parte, e încondeiat cu ghirlânzi de flori.

Aleie, bănci, chioșcure acoperite cu stuf, sub umbra ramurilor întinse, totul e transformat într'o plăcută ademenire spre recreație pentru bucureșteni.

A dispărut podul pe plute, periculos când era prea încărcat, despre care vorbește Odo-bescu.

Azi drumul pe lac îl faci cu o luntre cu motor. Lopețile nu mai produc curcubeie în picăturile de apă, alunecate din vârful lor ca niște perle, în bătaia soarelui. Se câștigă vreme, dar farmecul a dispărut.

S'a dus și tot ce mai rămăsese din măreția de odinioară a mănăstirii. Chiliile din jur ca și zidul de împrejmuire au dispărut. Urmele temeliiilor, tot mai acoperite de bu-rueni, doar le arată locul.

Biserica stă singuratecă în izlazul gol din jur, în tovărășia turnului, mai la o parte, mân-cat de vreme. Când sună clopotele, plângă-tor se revarsă peste lac amintirea vremurilor apuse: zile de strălucire cu pompă domnească, sau de reculegere și rugă, ca ale lui Antim Ivireanu, înțelegător al marei meniri ce o are un conducător de suflete.

Biserica, refăcută în parte la începutul vea-cului al 19-lea, păstrează încă neatinsă arhi-tectura primitivă în stilul celor dela Athos.

Patru stâlpi masivi, rotunzi, susțin înlăuntru

bolta centrală, largă, deasupra căreia se ridică turnul bine proporționat cu ferestre lungi și înguste. Alți stâlpi octogoni se înalță în frumosul pătrat, în care intri prin o ușiță mică, față de clădirea întreagă. Stâlpii aceștia rar întâlnești la alte biserici, de și micșorează spațiul lăuntric al bisericei, îi dau totuși un aer de măreție.

Nu se știe cine a zidit biserica. S'a păstrat legenda că e înălțată de Vlad-Țepeș. Cercetările mai noi au dovedit însă că ar fi fost reînnoită pe vremea lui Mircea Ciobanul (1540); ar data deci mai de demult. Pe zidul din dreapta sunt zugrăvite chipurile lui Mircea Ciobanul și a vestitei Doamna Chiajna cu cei 4 copii ai lor: Petru, Neagoe, Milița și Teodor.

De altfel picturile sunt încă bine păstrate, cele mai multe din veacul al 16-lea. Unele cum e Presentarea Sf. Fecioare în templu, de o gingășie de linii și culori, care spun măestria artistului ce le-a pictat.

Pantocratorul din fundul boltei naosului, ca un abur din vechea pictură și ca un semn al veșniciei, ține evanghelia într'o mână, cu cealaltă binecuvântând.

Zac sub pietre cu inscripțiuni trupuri de boeri morți pentru patrie sau victimile crudului domnitor Mircea Ciobanul. Vremuri de

aspre vifore care țineau țara într'o neconținută înfrigurare. Jalea se răspândea în familii după bănuiala sau capriciile domnului, care în mânia de o clipă făcea să se rostogolească ca-petele boerilor, cum tai cu bățul florile de ciulini de pe marginea drumului.

Pe lângă amintirea acestor vremuri tulburi și nesigure, Snagovul amintește însă și de o perioadă prosperă, când în cadrul chiliilor azi rase de pe fața pământului, mintea limpede a egumenului Antim din Iviria, „georgean de neam“, făcuse din mânăstire un centru de răspândire al cărților religioase și al scrierilor menite să reverse dragul cetitului și în păturile largi ale mulțimii. De cum a fost ales Mitropolit („mitropolia n'am luat-o nici cu sila, nici cu mite, nici cu rugăciuni“), și a părăsit Mânăstirea Snagovului, aceasta cade în liniște tot mai adâncă și în ruină.

Acum tot mai rar se aud clopotele. Unde a îngenunchiat plină de durere Marga soția lui Dragomir Postelnicul, la căpătâiul feciorilor ei omorâți de cruzimea unui domnitor hain; unde soția bătrânului Postelnic Constantin Cantacuzino, omorât din porunca altui domnitor, Grigore Ghica, își jălea soțul, azi pășesc nepăsători, lipsiți de înțelegerea furtunoaselor vremuri, cei care după veselia unei mese copioase, fac preumblare pe lac,

poposând o clipă în lăuntrul bisericei tot mai pustii.

Numai când se lasă soarele cătră asfințit o învălie în conul de raze aurii, scoțând în relief colonetele din chenarul ferestrelor înguste ale turnului principal, cărămizile dințate din arcurile rândului de sus al firidelor, ca și cele așezate în șiruri strânse de jur-împrejurul clădirii.

Liniștea complectă se lasă asupra apei și a mânăstirii din mijlocul ei.

---

## Mănăstirea Cozia.

Când ieși cu trenul din strâmtoarele Oltului, la piciorul ultimului zăvor muntos învins de râu, strălucește printre arbori de pădure și pomi, locașul de veșnică odihnă a lui Mircea cel bătrân.

Pe stâncile care formează malul Oltului, se înalță păretele drept, masiv, ce aduce aminte de zidul Cetății Hotinului dinspre Nistru. Valurile lovesc mereu mânioase în temelia de piatră. Câte-va tufe de rug caută să se acățere pe asperitățile zidului, fără să se poată întinde prea sus. Păretele e una peste tot, cu creștături pe muche, cu câte-va ferestruici înguste și cu un turnuleț ca un degetar deasupra capelei din colț.

Din Biserica mare nu se vede decât vârful turlei, așa încât mănăstirea pare de aici dinspre Bivolari mai mult ca o cetate ridicată

la eșirea strâmtoarei, în lungul căreia de demult se înșirau și castre romane.

Șoseaua care vine dela Călimănești a tăiat cuprinsul mănăstirii. De o parte a rămas biserica mare; pe stânga mai sus, sub poală de pădure e bisericuța cimitirului ridicată de Radu Paise în veacul al 16-lea.

Sunt două tipuri arhitecturale deosebite. Biserica mare, ctitoria lui Mircea-Voevod e vădit zidită de meșteri sârbi. De altfel a suferit multe modificări, din care cea mai princi-



Fig. 8. — Biserica M-rii Cozia (d. *Lapedatu*).

pală este adausul, în vremea lui C. Brâncoveanu, a pridvorului cu stâlpi masivi, ciopliți în lung și sculptați în capiteli înflorite.

De jur împrejur sunt săpate firide înalte, cu arcuri largi, fără ocnițele moldovenești. Minunat de fin sculptate sunt arcurile firidelor, ca și chenarele de piatră ale ferestrelor. Brâie subțiri ca niște odgoane împletite, încing pe două rânduri biserica de jur împrejur, cel de jos întrerupt în dreptul ferestrelor. Nici o fereastră nu are chenar la fel cu al celeilalte; mai minunate sunt rozetele de piatră sculptată, cu împletituri variate dela una la alta, ca și cele dela Curtea-de-Argeș.

Turla e mășivă cu vârful larg boltit. Ferestrele înguste, lungi sunt închise în arcuri la partea superioară. Aduce aminte de acea dela Mânăstirea Domnească din Argeș.

Dacă vechea pictură abea se mai vede ca un abur ici și colo, nartexul e interesant prin cele două pietre mormântale, una lângă alta, în comun având un căpătâi de piatră necioplită; pe un stâlp atârnă o candelă simplă, unde pâlpâie luminița ținută aprinsă de mâini pioase.

O piatră e cu totul ștearsă; nu se mai vede pe ea nici o inscripție. E a eroului dela Ro. vine. „In fața acestei pietre uitate și fărâmate o tristă amărăciune îți cuprinde sufletul, la gândul că nimenea în țara aceasta nu s'a găsit de atâta vreme să îngrijească de locul unde odihnește țărâna marelui și nenoroco-



sului voevod al Muntenilor, Mircea cel Bătrân“ (P. Antonescu).

Alătura e piatra sub care se odihnește de veci un alt suflet îndurerat. E mama lui Mihai Viteazul, care și-a sfârșit zilele într'o mănăstire, plângând cu durere înăbușită dar nelecuită, moartea prematură a vijeliosului ei fiu.

„Aci odihnește Maica Teofana călugărița, cu fie-sa Doamna Florica și fiul său Nicolae Vodă, leat 1625“.

Atât spune inscripția. Nimic din tragedia sufletească, stânsă odată cu așezarea pietrei peste trupul slăbit de mătăanii și post.

Mănăstirile noastre merită cruțare și printr'aceste semne din sbuciumul istoriei neamului care nasc pioasă reculegere.

Dacă biserica mare nu a păstrat multe urme din pictura veche, bisericuța de peste drum, micuță dar cu o siluetă sveltă, cu turnul ei subțirel, are în schimb decoruri vii, cum rar s'au păstrat mai ales în Muntenia.

Bisericuța a fost clădită de Radu Paisie, fost călugăr la Argeș, surghiunit tocmai în Egipt.

Prin unele dispozițiuni lăuntrice aduce aminte de bisericile moldovenești zidite cam în aceiași vreme sub Petru-Rareș, de și înfățișarea externă cu ochiurile deasupra firidelor

înalte, arată aceeași influență de peste Dunăre, ca și la biserica principală.

Mai interesantă este însă pictura, rămasă așa cum a fost așternută de maeștrii Maxim, David și Radoslav, în cursul anului 1543.

Mai la o parte și micuță, biserica a ieșit



Fig. 9. — Biserica de la Cozia, după tabloul votiv (d. Balș).

din drumul atențiunilor. Nimeni nu s'a atins de pictura ei. Chipurile de sfinți și serafimi răsar din fondul albastru.

Te atrag în special portretele ctitorilor. Radu Paisie cu figura-i din care n'a rămas decât

barba de călugăr, ține în mână modelul ctitoriei sale, reproducere fidelă a construcției reale.

Domnul e îmbrăcat cu o mantie verde peste hainele-i roșii, bogate în podoabe aurite. Lângă el stau smeriți: fiul său Marc și Ruxanda, cu haine de brocart numai aur.

Pe păretele de apus al pridvorului sunt



Fig. 10. — O rozetă de piatră dela M-rea Cozia  
(d. Ghika-Budești).

zugrăviți: Mircea și fiul său Mihai, interesante portrete, inspirate de acele, autentice, din biserica mare.

Mănăstirea Cozia a pierdut din vechea-i sfințenie. Circulația mare de pe drumul ce

duce la Sibiu, o face mai mult popas al curiozității. Din cuprinsul curții de odinioară n'a rămas decât pajiștea verde, înălbăstrită de cicoare.

Vechile chilii mânăstirești sunt în jurul bisericii mari, cu coloane la ceardacurile din rândul de sus. La colțurile dinspre Olt, pe vremea lui Mihnea-Vodă, s'au construit două paraclise, din care numai cel din josul apei, mai e păstrat pe deantregul, dând zidului uniform dinspre râu, o variație gingașă cu turnulețul ca un deget.

Natura impunătoare însă dă mânăstirii un tipar aparte. La spatele ei se înalță zidul aspru al munților, cu stânci ruginii, cu îmbrăcăminte întunecată a pădurii ce se lasă până'n preajma zidurilor.

Așezarea mânăstirii e simbolică. Cel care s'a luptat pentru ca să scutească țara de cotropirea turcească, doarme de veci pe malul Oltului, „martor vitejiilor trecute“.

---

## Mănăstirea Neamț.

E zi de vară, cu cer senin.

Pe podul de peste râu abea poți înainta. „Lume, lume și iar lume!“. Năvala satelor se scurgea la iarmarocul din Târgu-Neamț, ca pe vremea de mare bejenie. Căruțele se țineau una după alta. Veselie mare cuprindea pe cei care se întâlneau, figuri blajine și cu privire blândă.

Nimene nu era grăbit, căci nu i-ar fi folosit nici graba, nici mânia.

Mai grăbiți eram noi, care apucaserăm în susul drumului.

Șofeurul suna într'una din trompetă, cu sunet ca un hămăit de câne ciobănesc. Când vre-o vită dădea busna'n mașină, clacsonul o făcea să sară ca mușcată de șarpe. Femeile țipau speriate, copiii cu ochii sgâiți spre mașină începeau să scâncească. Numai bărbații râdeau.

Cu chiu cu vai, am ieșit din puhoiul omenesc abea aproape de clădirea școalei din satul lui Creangă, la colț de drumuri, gata să se năruie, înainte de a fi tencuită. Au putrezit schela și căpriorii; plouă pe pereți din găurile acoperișului.

Nici nu se putea pune'n calea numeroșilor drumeți un semn mai grăitor, de cât ne arde de oamenii noștri aleși. Ii sărbătorim la zile mari, cu emfaticе cuvinte de recunoștință.

Școala din Humulești se năruie însă înainte de a fi terminată, după cum nu ne-am învrednicit nici de o ediție a Amintirilor, cu desemnuri originale din colțurile bătute de Nicu a lui Ștefan a Petrei, colțuri care prind a se schimba, de nu le-ar mai cunoaște nici Creangă.

Numai Ozana a rămas aceiași, limpede, alunecându-și apele cu valuri mărunte pe lespegearele curate.

Lăsăm drumul mare ce duce spre Bălțațești și apucăm printre căsuțe cu ruje'n față și cu colibe de vară făcute din lobde rădicate ca un con.

De dincolo de apa Neamțului, pe umăr de munte abia se deslușesc colții rămași din vestita cetate a Neamțului, în jurul căreia legendele flutură'n văzduh. A rămas tot „îngrădită'n pustiu, acoperită cu fulger, locuită vara

de vitele fugărite de streche și străjuită de ceucele și vindereii, care au găsit-o bună de făcut cuiburi întrînsa...“.

Puhoaietele mînîncă neconținut din coasta muntelui amenințînd și ce a mai rămas din cetate.

După ce ține o bucată de vreme tovarășie apei, la o cotitură, drumul dă într'o aleie tăiată în pădure deasă de ștejeri. Arborii în plină voinicie pare că anume stau aici de strajă, despărțind de forfota satelor și a târgului, liniștea locașului de rugă din dărătul ei.

La scoborâșul printre fînețe, apare și Mînăstirea, în spațiul larg și luminat. Pădurile se țin la o parte, îngrădind o poiană cu iarbă mereu verde, din care răsare albul chiliilor presărate în voie.

Aceasta e caracteristica vestitei Mînăstiri, cu viață de mai bine de 600 ani, loc de odihnă, de meditație; cadrul explică în parte și lucrările de artă săvârșite, cu sfințenie dar și cu meșteșug neîntrecut, încă de pe la mijlocul veacului al 15-lea, mînăstirea veche existînd aici înainte de Petru Mușat.

Aerul, păstrat în biserica nouă, cu îngerașii îngenunchiați la picioarele Magdalenii care-și smulge părul de durere, datează de pe vremea lui Ștefan Voievod, nenorocitul fiu al lui Alexandru cel Bun, omorât de Petru, vărul

său. De mânăstire se leagă cea dintâi tragedie urzită în jurul scaunului domnesc.

Zidirea actuală, în forma-i măreață, este ridicată după biruința strălucită a marelui Ștefan, asupra trufașului Craiu al leșilor, din Codrul Cosminului.

„Doamne Iisuse Hristoase, primește acest hram care s'a zidit întru slava sfintei și slăvitei dela pământ la cer Înălțare a Ta și Tu, stăpâne, acopere-ne cu mila de acum și până'n veac“. Data e la Noembre 1497.

E perioada de strălucire a sfintei Mânăstiri, care avu norocul nu numai de ctitori evlavioși și danii bogate, dar și de conducători pioși, dornici să înalțe și să împrăstie slava sfântului locaș. De pe atunci a rămas splendida Evanghelie slavo-greacă cu scrisul clar, cu litere inițiale ornamentate și mai ales cu acele împletituri multicolore, gingașe, numai aur, din chenarele dela începutul Evangheliilor.

Urmă apoi o perioadă de lânzezeală. Atențiunea domnitorilor este îndreptată aiurea. Sub stăreția vestitului Paisie, „virtutea întrupată, prea dulce la sfat și fără vreo ascundere; cu adevărat vedea cineva în el un om fără trup“, Mânăstirea cunoscu iarăși strălucirea de odinioară, grija mare pentru cele sfinte, dar și pentru cele ale scrisului.

Mai apoi, pe vremea fericitului întru Dom-



nul, mitropolitul Veniamin, pe la începutul veacului al 19-lea, Mănăstirea Neamțului e vestită pentru tipărițile religioase ce iese din tiparnițele ei.

Încetul cu încetul flacăra sfântă se micșo-



Fig. 11. — Turnul dela M-rea Neamț.

rează. Din 500 de călugări, rămân prea puțini, iar mănăstirea ajunge o vreme ospiciu pentru nebuni sau gazdă pentru vizitatorii de vară. Abea în timpurile din urmă s'a mai re-luat puțin din activitatea de odinioară, o ti-pografie modernă tipărind cărțile bisericești vândute în iarmaroace ori hramuri.

Din faima de odinioară a rămas frumoasa

biserică de pe vremea lui Ștefan, încercuită de pătratul zidurilor înalte ale chiliilor, cu boltă largă sub turnul masiv. În fața intrării un baptister fără stil, dă oarecare originalitate de ansamblu mănăstirii.

Atracția o formează biserica, cea mai vastă din cele zidite pe vremea lui Ștefan cel Mare. Cu tot turnul modernizat, planul general se



Fig. 12. — Infățișarea veche a M-rei Neamț  
(d. Balș).

păstrează de și cu oare care inovări postume care o fac mai lungă. Pe din afară e simplitatea impunătoare, numai cu cele două rânduri de ocnite sub streșine și cu contraforturi de jur împrejur.

Podoaba multicoloră a bumbilor, caracte-

ristică celorlalte biserici ale lui Ștefan, nu apare decât unde și unde sub tencuiala ce-i acopere.

Minunat de impunătoare sunt pervazurile gotice, cu ornamente, dela cele 4 ferestre ale pronaosului. Ușa principală dela intrare în pronaos, cu cele două rânduri de chenare, interiorul în ogivă, cel exterior dreptunghiular, apare măreață, ca la o catedrală gotică.

Cu câtă grijă, condusă de simțul de evlavie, dar și de artă, au fost lucrate amănuntele, se vede și după ușile masive. Cea interioară

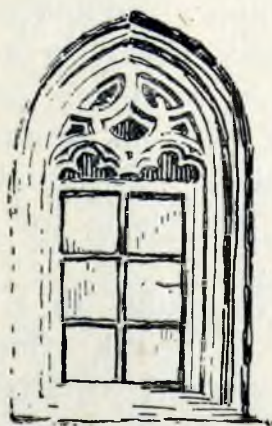


Fig. 13. — O fereastră (d. Balș).

cu frumoase rozete, ar putea servi ca model în arta decorativă dela noi; ușa vestmântăriei, ca și altă ușă de fer, sunt o minune de orfe-

vrerie. De și masive, fășiile de fier, cu capete de piroane la încrucișări, le dau o delicată demnă de toată admirația.

Până și piatra de pe mormântul nenorocitului Ștefan, fiul lui Alexandru sau acel al părcălabului de Neamț, Micota „înfrumusețate“ de Ștefan, sunt fin cioplite, ca tot ce a rămas din perioada aceasta de renaștere a artei moldovenești.

Liniștea desăvârșită înconjură templul de rugă. Lumina îl inundă; spațiul larg din jurul lui dă farmec deosebit locului.

Inviorare, tablou al vremurilor mai de demult, capătă mânăstirea în vremea Hramului. Urmașii plăeșilor, cu pletele până pe umeri, cu cămeșa albă până la genunchi se adună din munți și văi, iar scoaterea icoanei sfinte, renaște clipele de evlavie tot mai rărite în zilele de azi.

Mânăstirea Neamțului nu e vizitată atâta pentru biserica ei, pentru sfințenia locurilor evocatoare de vremuri depărtate, ci și pentru că e centru de excursii prin munții Neamțului.

Pe un drum umbrit, cu puține locuri deschise, ajungi la vestita mânăstire Secu, lăsată să se dărapăne, dar păstrând încă mândra înfățișare a vremii, când în juru-i era bogăție și lume multă de călugări. Azi suflă vânt

tul a pustiu prin grajdurile spațioase, dar și prin chiliile îngrămădite într'un patrat în jurul bisericii, cu odoare vestite.

Din Secul cărări tănuite, prin păduri dese, dau spre Sihăstria și apoi prin Sihla la Văratec. Drumul bătut, minunat, te duce la Pipirig, pentru ca de aici să te scobori în valea Bistriței, după un popas la Pluton, cu priveliște asupra Ceahlăului.

Tot dela Neamț, peste culmea Pleșului cu urcuș cam greu, treci în basenul Moldovei, poposând la Mănăstirea Râșca.

Mănăstirile se țin lanț, dela Slatina lângă Găinești până la Bistrița lângă Piatra; puncte de adăpost și rugă, de exil ori refugiu. Mănăstirea Slatina, Râșca, Neamț, Săcu, Sihlea, Agapia, Văratec, Horaița, Almaș, Bistrița, vin una după alta, legate prin cărări tot mai rar cercetate. Câtă variație și plăcere pot aduce, tinerilor care le ar colinda, numai cu sacul în spinare, se poate ceti în volumul „Prin Munții Neamțului“ de Calistrat Hogaș.

Mănăstirile sunt reprezentantele vremurilor trecute; asupra lor tot mai deasă se lasă ceața uitării; încolțite de vreme și de nepăsare, cad în ruină de și mai toate ar putea cu oare care ușoare amenajeri să mai folosească măcar copiilor slăbiți, pentru întremarea lor în timp de vară.

## Mănăstirea Bistrița.

Cam la un kilometru depărtare de Biserica St. Ion zidită de către Ștefan-cel-Mare în Piatra, stă ascunsă într'o văiugă laterală Mănăstirea Bistrița, locul de veșnică odihnă al bunului domnitor Alexandru, sub a cărui îndelungă stăpânire Moldova nu numai că se întindea până dincolo de Nistru spre Pocuția, până la gurile Dunării cuprinzând Cetatea Albă și Chilia, dar cunoaște o eră de temeinică așezare, cu belșug tras și dintr'un comerț bine organizat. Evlavios prin adâncă credință în puterea celor sfinte, întemeiază Mitropolia dela Rădăuți și clădește biserici trainice.

Una din acestea e și Mănăstirea Bistrița.

Un scurt drum lateral din drumul mare, de pe apa Bistriței, te duce drept la portalul boltit al Mănăstirii, împrejmuită cu zid gros. La spatele ei încep munții împăduriți. Cuibul

de clădiri albe strânse grămadă, e astfel adăpostit de sgomotul drumului mare.

Un turn masiv, scurt, cu cupola umflată, te oprește în cale. E intrarea în incinta mănăstirii, cu covor de iarbă verde. Treci prin fața bisericii, pentru a te odihni în primi-

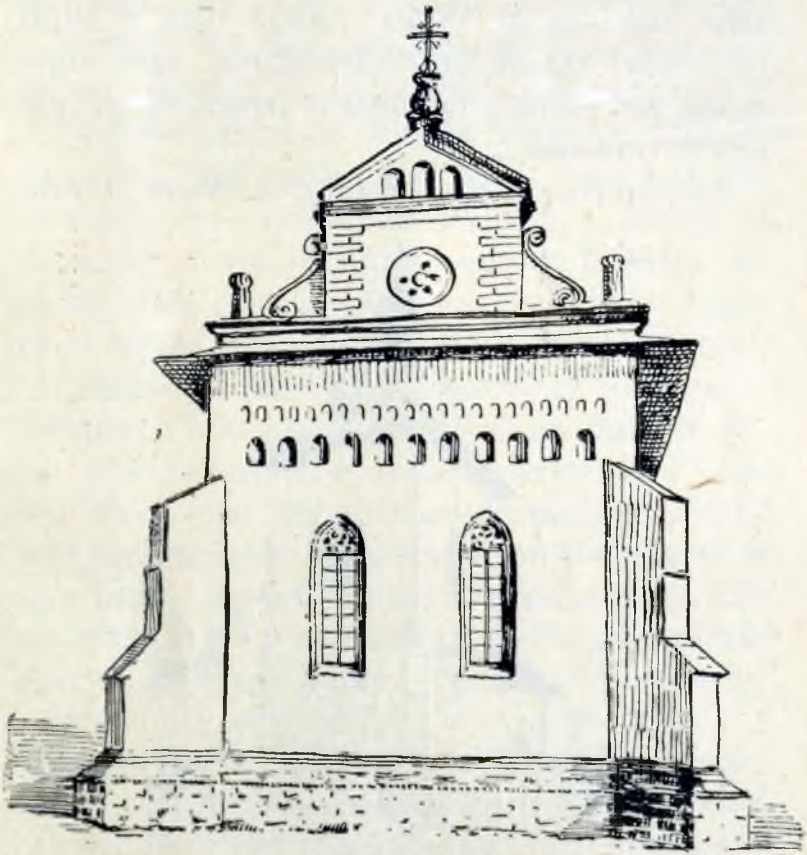


Fig. 14. — Latura apusană a M-rii Bistrița (d. Balș).

năstirii, cu covor de iarbă verde. Treci prin fața bisericii, pentru a te odihni în primi-

toarele încăperi ale arhondaricului, curat ținut.

Lângă el un alt turn, cu cupola și mai umflată, ca o ceapă, este ridicat de Ștefan cel Mare. Clopotul poartă inscripția dela sfârșitul veacului al 15-lea. Lângă turn e alipit paraclisul clădit de Petru-Rareș, care figurează, cu familia lui, într'o frescă de pe păretele turnului.

Alexandru-cel-Bun, Ștefan-cel-Mare, Petru-



Fig. 15. — Turnul-clopotniță dela M-rea Bistrița  
(desemn d. fot. Balș).

Rareș, sunt cele trei nume celebre, evocate nu numai prin amintirea trecătoare dar și prin



ziduri sau adausuri, pe care le ai înaintea ochilor. Trilogia de domnitori, care au făcut ca faima Moldovei să se răspândească departe în spre apus ca și în spre răsărit, dau mânăstirii un nimb deosebit de al celorlalte.

Actuala biserică este însă aproape pe de-a-tregul refăcută de Alexandru Lăpușneanu.

Sângele vărsat la venirea sa a 2-a oară pe tron nu-i lasă sufletul liniștit. Ispășirea păcatelor, care-l urmăreau și'n vis, a crezut că o poate căpăta înălțând mândre biserici. La urmă chiar s'a călugărit, căutând și în rugăciuni pacea sufletului chinuit de remușcări.

Mânăstirea Bistriții e mândră ca înfățișare, simplă ca podoabă exterioară; spațiul din jurul ei restrâns nu-i acordă perspectiva care i-ar da și mai impunătoare înfățișare. Ocnitele caracteristice arhitecturii moldovenești și aice încing de jur împrejur monumentul, sub streșină, deasupra firidelor înalte. Ferestrele sunt lungi, înguste; au chenar de colonete și frumoase ornamente gotice sub ogive.

Fatada dela intrare este înălțată cu un fronton clasic, nou, ce-i dă înfățișarea bisericilor catolice. Opt puternice contraforturi susțin zidăria din toate părțile. Și lăuntrul e larg, cu lumina atenuată de îngustimea ferestrelor, dându-i taina locașurilor gotice de rugă.

Minunate sunt ușile, cu chenarul lor va-

riat. Cea care dă din pridvor spre pronaos, are o serie de colonete, care se încrucișează sus în arc frânt, pe când jos, în grupe de câte 4, se sprijină pe suporturi fin cizelate cu o sculptură „ce pare a fi după modele



Fig. 16. — Pisania dela M-rea Bistrița  
(după fot. Balș)

luate de pe stofele Renașterii“ (G. Balș).

Intre marginea ușii și a arcurilor, spațiul e umplut cu ochiu rotund de piatră cioplită.

Nu mai puțin frumos sculptate, sunt cadrele celorlalte uși, a gropniței în special.

Picturile nu sunt vechi.

În schimb mormintele sunt scumpe. Acela al întemeietorului bisericei, în stil gotic, stă la dreapta. Ștefan cel Mare și aici a arătat venerația ce-l stăpâna față de străbunii săi,

ca și la Rădăuți. A pus să se facă piatră mormântală în stil romanic celei de a 2-a soții a lui Alexandru-cel-Bun:

„Io Ștefan Voevod cu mila lui Dumnezeu Domn al țării Moldovii, fiul lui Bogdan Voevod, înfrumuseță această groapă a doamnei Ana, Doamna lui Alexandru Voevod, mama lui Ilie Voevod, care s'a strămutat la veșnicele lăcașuri în anul 6926 (1418) luna Noembrie 2“.

Mormântul Doamnei Chiajna, soția lui Ștefan Vodă Lăcustă, moartă la 1542, e iarăși cu lepede, având chenar de slove.

Ieșind din biserică, atenția se oprește asupra pisaniei, deasupra căreia e stema țării: capul de zimbriu cu o cruce între coarne, soarele și luna de o parte și alta.

Astăzi e liniște în curtea mănăstirii. Freamătul de altă dată reînvie doar numai la hram, în ziua Adormirei Maicei Domnului sau când se umple curtea cu larmătul unor elevi de școală aduși în preumblare.

Viața s'a stâns aproape cu totul. O slabă activitate a celor câțiva călugări mai licărește câte-va săptămâni pe an, când se fabrică lumânări de ceară curată, dar care nu pot concura cu fabricatele proaste de pe piață. Din mila credincioșilor, tot mai puținei, cât

se mai adună ceva fonduri pentru întreținerea mănăstirii.

În schimb a rămas vie amintirea ctitorilor vechi. Ți se arată portița din zid, pe unde Petru-Rareș a apucat cărarea codrilor de munte în pribegia-i lungă de după întâia domnie.

„Și așa aflându-și cale deschisă pren târg pren Peatra, au trecut pe lângă Mănăstirea Bistriții și lăsându-se ca să poată cevași odihni în munte deasupra mănăstirii, văzut-a unde ca un roi den toate părțile încunjurată mănăstirea ca să-l poată prinde“ (Gr. Ureche).

## Sf. Gheorghe din Hârlău.

Hârlău e un orășel pașnic la limita județelor Iași și Botoșani.

Șoseaua națională îl taie 'n lung, prilejind zid de dugheni, unele maghernițe gata să se năruie ori să se mistuie, ca un chibrit, la cel dintâi foc.

În afara lor, căsuțe mărunte cu livezi, se urcă până'n dealul unde e cimitirul sau până'n malul Bahluiului, cu apă tulbure și leneșă.

O dată nu era tot așa. Ruinele palatului domnesc, din care n'au rămas decât părți din temelii ori hruba pivniții în care cresc copăcei, dovedesc că a fost măcar popas domnesc.

Nu și-a uitat Ștefan-cel-Mare dragostea lui de-o clipă cu mama celui ce avea să fie mai târziu Petru Rareș, căruia i se spunea Petru Majearul „poreclit Rareș, după numele mu-

ierii ce au fost după alt bărbat târgoveț din Hârlău“, cum scrie Grig. Ureche.

Dar nici Petru Rareș n'a putut să uite locul zămislirii lui, norocul orb care l-a rădicat la domnia Moldovei. Și iată cum Hârlăul azi se mândrește cu singurele semne din trecutul depărtat, care-i mai dau ceva cătare în pasul grăbit al călătorului.

Lângă ruinele palatului vechiu, se înalță biserica Sf. Gheorghe, rădicată de Ștefan în al 36-lea an al domniei sale, la anul 7000 (1492).

Restaurată'n întregime pe din afară, când o bate soarele spre asfințit, o învăluie în lumina purpurie a amurgului, făcând să strălucească, ca niște pietre scumpe șirurile de bumbi de deasupra ocnițelor de sub streșină. Roșul cărămizii presate, variația bumbilor, care verde, galben, brun ori albastru, gălbiul pietrii proaspăt cioplite, îi dau o înfățișare atât de senină, mai ales în spațiul larg ce o înconjoară, în cât rămâne neîntrecută dintre toate bisericile lui Ștefan, fie strânse între ziduri, ca cea dela Dobrovăț, fie perzându-se cum e Sf. Neculai dela Iași, în fața Palatului administrativ actual.

Doar acoperișul de tablă, cât strică înfățișării reprodușă cu grijă așa cum a fost.

Turla sveltă, din cărămidă aparentă, se în-

nalță în azurul cerului pe două baze cu opt muchi. Șirul de ocnițe, ca și al cărămizilor



Fig. 17. — Biserica Sf. Gheorghe din Hârlău (d. Balș).

roșii, smălțuite, întrerupte de altele galbene,

în picioare, îi dau o polihromie ce înlocuește pictura.

Când din potrivă luna plină aruncă asupra clădirii lumina argintată, silueta bisericei apare ca o formă gingașă, răsărită din pajiștea întinsă ce o înconjoară.

Intrarea e măreață, măcar că ușa e micuță.



Fig. 18. — Stâlp cioplit în piatră. Sf. Gheorghe-Hârlău.

Un chenar dreptunghiular de coloane simple, încadrează alte colonete strânse în trei mănunchiuri terminate în arc frânt, cu ramurile încrucișate.

Un spațiu triunghiular sub încheietura arcurilor, așteaptă să fie împlinit de vre-un pios donator cu o icoană, cum era de sigur la început.

Benzile de cărămizi colorate, vrâstând piatra gălbuie, zona colorată a cărămizilor ce



despart ocnițele, brâul de discuri multicolore, totul în bătaia aurită a razelor de soare, îi dau un aer de juvaer lucrat cu grijă.

Frumoase sunt ferestrele, ca ale unei catedrale gotice, cu chenar de piatră cioplită, cu cele trei rânduri de geamuri înguste. Rosetele de sub ogive sunt mai pline decât la alte biserici.

Exteriorul surâde în îmbrăcămintea-i nouă. Cucernicia te cuprinde de cum treci pragul și pășești pe lespezile roase de îngenuncherile evlavioșilor din atâtea veacuri. Cele trei părți ale interiorului sunt în largă comunicare.

Pictura veche strălucește prin unele locuri în bogăția inițială de culori, în care aurul nu este economisit. Un slab abur de fum o acopere cu patina vechimii.

Sunt însă bucăți admirabile. Așa e reprezentarea celor trei sinoade ecumenice. Impăratul stă pe jilț, în mantie de purpură și e înconjurat de episcopii în haine scumpe și cu garda soldățească la spate.

„Sfântul Protais, pe perețele dinspre sud, este un frumos exemplu de decorație sentimentală. Desemnul draperiei, armonia liniilor corpului și a celor arhitecturale, expresiunea discret mișcată a feței, dă acestei figuri unul din locurile cele mai de seamă în decorația moldovenească“ (I. D. Ștefănescu).

Iscălituri și date sgâriate pe pictură, dovedesc că este din veacul al 16-lea. Alte iscălituri din diferiții ani ai veacului al 17-lea, multe poloneze, arată urmele dușmanilor trecuți pe aici.

Medalioane și benzi ornamentale, umplu spațiul lăsat de picturi, dând interiorului un deosebit interes artistic.

Dacă numai această singură biserică veche ar fi în Hârlău și tot ar ajunge pentru orașelul uitat, care ar putea avea o mai vie viață economică, dacă n'ar fi infectat de molima desbinărilor politice, cu distrugerea ori cărei inițiative.

Și Petru-Rareș și-a adus aminte de Hârlău. Biserica Sf. Dumitru, din grădinița publică, este de pe vremea lui, dar reparată de temei în 1779 de către marele spătar Iordache Cantacuzino. Dacă nu se găsea de curând o evlavioasă donatoare, care să o repare, de sigur că ar fi luat drumul năruirii depline. Ca exterior nu se deosebește prea mult de biserică lui Ștefan, care a servit meșterului de sigur drept model.

Lipsește însă orice semn că a avut vre-o pozoabă lăuntrică de pictură.

## Mânăstirea Taslău.

Până la Rosnov, șoseaua ca'n palmă, apucă în lungul terasei ce întovărășește, o prispă lată și netedă, cursul Bistriței, care nu vrea încă să părăsească marginea împădurită a munților; pare că i-ar fi frică de spațiul larg, însoțit.

La Rosnov, cu biserică nouă, copia celor rusești cu multe turnuri, hanul vechiu este încă cercetat. Trăești o clipă icoana timpurilor de odinioară, când hanul era forfotă de lume, fie ziua drept popas, fie cătră seară drept adăpost.

Treci de cealaltă parte a Bistriței și începi a urca, prin rariști de pădure, dealul dela Borlești. Perspectiva se lărgeste; caracterul de munte domină.

Drumul umbrit de cireși, stejari, pădureți se încârjoaie ca un balaur ce se târăște încet. Dintr'o curățitură de pădure, admiri pentru

ultima dată sclipirile Bistriței, dar și perspectiva dealurilor argintii dinspre Siret.

Părăsind și valea Nechitului, sus pe șea oprești fără să vrei, căci te îndeamnă la aceasta șira munților împăduriți, cu Geamă-



Fig. 19. — M-rea Taslăului (d. Balș).

nul și Goșmanul drept străjeri; dintr'acolo vine Taslăul, în a cărui vale scobori, pe drum iute și priporos.

Mare bucurie pe capul prietenului care nu se aștepta la musafiri.

Sufletul primitor al moldoveanului ieși la iveală. Veselia neprefăcută luă locul surprinderii neașteptate.

Până la cină, urcaram turnul de observație

din dărătul casei, un deal petros, despădurit pentru ca să se satisfacă nepotolita poftă de izlaz a locuitorilor. Urcam printre ruinele pădurii ce dădea odinioară farmec satului. Cioturi uscate au rămas în locul brazilor mândri. Ferigile au căpătat spațiu ca să-și întindă frunzele late, iar țărâna fiind spălată de ploii, a desgolit scheletul numai pietriș al muntelui. Acesta e izlazul. Pădurea a dispărut; puhoaietele își încep acțiunea de rânire a pământului. Iarba de păscut e cât părul în barba spânului. Forma e satisfăcută, spre dauna celor care au dorit-o. Așa se pustiește vatra satului.

În schimb frumoasă e priveliștea de pe Chetrosu. Tazlăul face aici un cot brusc. În sus e umbra pădurilor. Cele două gheburi ale Geamănului, cu tovarășul său Goșmanul, înalță piept muntos în fundul văii.

Capul satului se ține de murmurul apei și umbra pădurii, cu căsuțele tot rărindu-se cale de vre-o 7 kilometri. E viața mai anevoioasă de munte; pământul pentru ogoare se restrânge din ce în ce, petece sărăcicioase de prundiș, pe care cresc cereale firave și porumb rar ajuns la copt. Ca să aibă ce mânca, oamenii duc șindrila până'n satele dinspre Prut. Acelaș fenomen etnic ca și la Moți.

Dragostea de loc ca și conservatorismul sănătos pentru țară se păstrează mai mult

decât pe aiurea. Izolarea văii are ca urmări păstrarea vechilor porturi și obiceiuri. Aceleași făpturi blânde la privire, cu sufletul plin de omenie, ca odată, trăesc încă și acum. Portul a rămas neschimbat; femeile nu și-au lăsat ca-trința pentru rochii de cit.

În cealaltă jumătate de sat, din jos, s'a făcut simțită influența drumului larg al văii, care a prilejit întocmirea unei mari industrii de lemnărit. În mijlocul satului sclipesc grămezile de scânduri în jurul ferestrelor mecanice, iar șuerul strident dela fabrică, anunță amiaza și amurgul.

Între cele două jumătăți de sat, cu caractere cam deosebite, stă ascunsă după ziduri de bolovani cimentați și frunzarul pomilor, mânăstirea Nașterii Maicii Domnului.

E ca un simbol; păzește restul satului de prefacerile venite din josul văii.

Zidul e gros, cu ferestruici înguste de apă-rare. La poarta de intrare străjuește turn scund, masiv, cu vârful în formă de ceapă. Ferestrele largi dela clopotniță, lasă să se reverse din plin dangătul clopotelor, ca o prevenire care aduce aminte că tot credința străbună ne poate fi de susținere în zile grele.

Poarta groasă dela intrare e veche, din lobde de stejar nituite cu piroane ale căror

capete par scuturi mici; drugul de închidere, broasca o adevărată chiurasă spun vechimea.

Din multele biserici vizitate, dintre ale lui Ștefan, cea dela Taslău păstrează mai vie sfințenia timpurilor când a fost înălțată, poate pentru că nu e încă părăsită dar nici nu e gătită cu îmbrăcăminte nouă, ca multe altele.



Fig. 20. — Ușa exterioară (d Balș).

A rămas aproape cum trebuie să fi fost în vremea sfințirii cu mare alai. Până și acoperișul de șindrilă, cu turnulețe la capete, e în unison cu restul satului.

Biserica nu e înzestrată cu bumbi smălțuiți.

Albul varului ce o învăluie, contrastează cu verdele grădinilor din jur; firidele înalte și ocnițele de sus, contraforturile înstreșinate, îi dau o înfățișare modestă, de simplitate impunătoare. Clopotele au încă glas de chemare. Sărbătoarea se îndreaptă pe aleea mărginită de tei și cireși, făpturi neschimbate la port și la figură cu expresiunea blândă, de cumiințenie domoală.

Chenarele ferestrelor, nu sunt împodobite cu săpături gotice în piatră ca aiurea. Sunt simple vârci puțin răsărite din planul păretelui.

Podoabele de piatră sunt restrânse în jurul ușelor. Una are cadrul dreptunghiular, cu trei colonete, încheiate prin creste drepte sus, iar jos sprijinindu-se pe niște baze prea frumos ornamentate.

Alta este de o gingășie neîntrecută. Din lemn de tisă, are sculpturi atât de fine, în cât poate rivaliza cu ori ce lucrare de asemenea natură din apus. A fost sculptată de către Cozma maistru, în zilele lui Ieremia Movilă (1596), după cum arată o inscripție discretă. E o operă de artă desăvârșită, în mijloc cu ornamente gotice, de jur împrejur cu alte creștături săpate cu o îndemânare uimitoare. Cunoscutul cap de zimbru, pe un scut, cu chenar fin tras în jur împodobește ușa. Rămâi cu



adevărat în admirație, în fața acestui juvaer sculptural. El singur ar face vestită biserica, chiar dacă n'ar fi legată și de ea faima domnitorului, care a înălțat-o în anul al 41-lea (1497), din domnia sa glorioasă.

Reîntors la casa prietenului, casă cu cerdac și sorită, s'a întins masă mare cu mămăligă și borș de pui, sub umbra unui chioșc,

Cât de aproape e fericirea de noi și câți o ocolesc numai din imitație prostească. Mulți dintre cei ajunși cu stare, își au obârșia în locuri fermecătoare, din taina munților. Cum vine vara, sbor însă peste graniți. Uită de legătura lor cu meleagurile copilăriei, uită de părinții care oftează adese ori după odraslele lor, schimbate și la suflet. Siliți să revie o clipă în satul lor, nu știu cum să fugă mai repede.

Cele câteva ore petrecute în casa prietenilor mei, mi-au deschis o rană veche, socotită drept cicatrizată.

— De ce nu mi-a fost și mie hărăzit norocul lor? Aduc atâta înviorare sufletească zilele retrăite în mediul adevărat al țării, satul cu farmecul și nevoile lui! E izvorul răcoritor ce te întremează, după lung drum de arșiță și osteneală.

## Mănăstirea Golia.

Nu a păstrat din vremea când era mănăstire bogată, cu stăpânire peste 58 de moși, de cât zidul împrejmuitoar, gros și trainic; el a dat loc la vorba: „cât zidul Goliei“.

La început, așezată spre marginea orașului, azi e în inima lui; zidurile netencuite, cu streșină de olane, mai păstrează vie amintirea Iașilor de demult.

Cu cele 4 bastioane masive, puțin mai înalte de cât zidul, ar forma un colț pitoresc al Iașilor dacă din două părți zidul n'ar fi închis de case mărunte, maghernițe din care se asvârl mereu gunoaie. Doar spre toamnă cât mai capătă înviorare când curpenii de viță sălbatecă, își resfrâng peste creasta lor ghirlandele frunzelor vioi colorate.

Impunător este însă turnul masiv, prismatic, dela intrare, unul din cele mai înalte turnuri din țară. De pe platforma lui, te bucuri de

o largă priveliște asupra orașului și a împrejurimilor sale frumoase.

În cuprinsul zidurilor șueră vântul a pus-tiu. Clădirele mănăstirești s'au dărâmat. N'a rămas de cât o căsuță lipită de zid, cu pridvor susținut de stâlpi. Casa în care se află Ar-

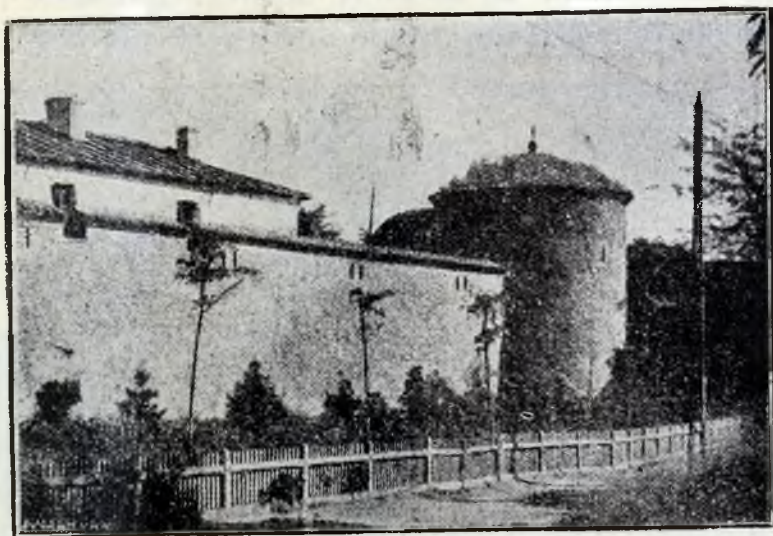


Fig. 21. — Zidul cu unul din bastioane.

hivele Statului e din veacul al XIX-lea, iar cealaltă mai șubredă, în care e adăpostit un început de Muzeu, este și mai nouă.

În schimb spațiul liber scoate în relief monumentală biserica, una din cele mai imponente din țară, admirată de toți străinii care au văzut-o.

Din păcate e ca și părăsită. Schelele din afară au putrezit de când au fost puse pentru repararea exteriorului, după cum frumoasele frescuri din lăuntru prind a se șterge de umezeala ce se infiltră an cu an.

Lungă de aproape 40 m. și înaltă până'n crucea turlelor de 30 m., e masivă. Spre deosebire de multe biserici moldovenești din ace-



Fig. 22. — Biserica Golia.

iași vreme, e singura care prezintă la exterior stilul Renaissance, cu numeroase coloane co-

rintice, cu capiteluri bogat sculptate, sub streșina cu ocnițe mărunte și dese, singura amintire a stilului curat moldovenesc.

Chiar Petru-cel-Mare a băgat în samă acest amestec de arhitectură:

„Atunci a umblat Impăratul prin toate mănăstirile de le-au văzut și din toate i-au mai plăcut mănăstirea Golia, zicând că are trei feluri de meșteșuguri: leșesc, grecesc și moschicesc“. (Neculcea).

Dar tocmai această îmbinare de stiluri îi dă un aspect cu totul deosebit, mai ales că și ferestrele mari, sunt așezate în spațiurile largi dintre coloane, cu arcuri deasupra. Cele 4 turlle masive, una nu samănă cu alta. Cele 2 din mijloc sunt mai mari, cele dela capete mai scunde.

Și interiorul e imposant, spațios și mai ales inundat de îndeajunsă lumină ca să se poată distinge frumusețea și strălucirea picturilor. Sistemul arcurilor care se sprijină pe stâlpi ieșiți din părăți, sub fiecare cu câte un tablou dă lăuntrului un aspect de măreție neobișnuită.

Sunt tablouri cât ține părătele. Soborul dela Nicea, cuprinde un câmp întreg de persoane.

Unele din veacul al 17-lea, altele din începutul celui de al 19-lea, fac din biserică un splendid muzeu, care trebuie să fi deșteptat admirația, când schelele nu opreau privirea,

iar stranele meșteșugit sculptate erau la locul lor.

Ca și asupra multor altor mânăstiri, locașuri de rugă dar și adăpost în vremurile de vraiaști, și peste Golia au trecut valuri peste valuri.

Incepută de marele Logofăt Ion Golia în veacul al 16-lea, nenorocitul boer, decapitat în scurta domnie a lui Iancu Sasul cel care „lăcomie la avere nespusă avea, pentru care prea mulți a amorît“, biserica a fost restaurată de Vasile Lupu.

În veacul al 18-lea o admiră Petru-cel-Mare, ca și mai târziu Paul de Aleppo, care văzuse atâtea monumente frumoase cât a călătorit.

Incendiuri, cutremure, cum a fost acel dela 1738, au atins-o, dar n'au distrus-o. Oștirile lui Sobieski sau cele rusești n'au cruțat-o. Era doar vestită prin odoarele scumpe ca și prin bogățiile adunate de egumeni din rodul numeroaselor moșii. Totuși a resistat.

Numai când citești evenimentele, și bune și rele, legate de istoricul unui asemenea monument, îți dai seama de cât a suferit neamul nostru, în decursul vremurilor trecute. Nu sunt prea multe pagini de liniște. Acestea se pot socoti clipe, în durata timpului de vraiaște.

Dacă unele din mormintele care s'au mai

păstrat spun de sufletele cu durere măcar pentru credința străbună, din altele străbat chemări spre răsbunare sau spre strângerea la un loc a tuturor în jurul țării și a neamului.

Măcar că era bogată, de Mănăstirea Golia



Fig. 23. — Pictură din Golia. (d. Ghika-Budești).

nu se pomenește prea des în evoluția noastră culturală. Lămurirea se capătă prin înstrăinarea ei.

A fost închinată Mănăstirii Vatopedi, așa

în cât numai prin slujbele bisericești cât se ținea de Iași, deci de Moldova.

Ca fapt mai însemnat din viața Mănăstirii Golia, este acela că în ea se păstrează inima lui Potemkin, strălucitul favorit al țarinei Ecaterina II-a. O tablă neagră îi înșiră titlurile și isprăvile. Ceremonia prohodului s'a făcut cu atâta pompă în cât, cum spune o inscripție „nu s'a mai fost mai văzut nimi în lume“.

Astăzi Mănăstirea face parte din numeroasele monumente istorice ale Iașului. Viața trece însă pe la poarta ei. Nu se abate în lăuntrul luminos al spațiului larg.

Cel mult, când conducta principală de apă se deteriorează, reînvie temporar în jurul ei scenele gălăgioase obișnuite mai înainte, la ciușmeaua veche, făcută pe vremea lui Gr. Al. Ghica, pe la sfârșitul veacului al 18-lea.

---



## Episcopia din Roman.

Târgul Roman e cel mai drăguț dintre orașele Moldovei. Nu are împrejurimi sbuciumate. Șesul îl înconjoară, format din unirea văii Moldovei, primitoare și veselă, cu cea, mai largă, a Siretului.

Dealurile de a stânga acestuia sunt mai apropiate. Inchid zarea către răsărit. Munții stau ceva mai departe. Apar albastrii în latura apusană.

Zidit, se zice, lângă ruinele vechii așezări Smerodava, orașelul însuși are veche origină, dela sfârșitul veacului al 14-lea.

Trecutul e însemnat prin câteva modeste monumente vechi. Biserica Precistei, zidită la sfârșitul veacului al 16-lea de Doamna Ruxandra, soția lui Alexandru Lăpușneanu și mama lui Bogdan-Vodă, a fost de 4—5 ori adăugată și chiar refăcută din temelie. O altă bisericuță e datorită lui Ștefan Tomșa,

Podoaba Romanului este însă Episcopia.

Nu numai că a rămas, în totalitatea ei, așa cum a fost înălțată în veacul al 16-lea, începută de Petru Rareș și isprăvită de Doamna Elena și fiul lor Iliș, dar este o biserică bine îngrijită și vie, căci în ea se slujește și acum.

Mai e interesantă și prin altă-ceva. E păstrată cu toată gospodăria de demult. Până mai acum un an doi în urmă, se vedea până și gardul din nuele împletite, cu streșină lată de șindrilă, aplecat de bătrânețe, jos, în preajma apei cu murmur lin. Nu lipsește nici prisaca, nu lipsesc nici grajdurile. E tipul unei așezări depline mănăstirești.

Intrarea e păzită de un turn svelt, deosebit de al altor mănăstiri. Aduce aminte mai degrabă de turnul bisericii Bărboiu din Iași. Perspectiva lui e minunată, în fundul aleei de arbori stufoși, proiectat în toată înălțimea pe cerul limpede de vară.

După ce ai trecut pe sub bolta turnului, nu se poate să nu te oprești locului, atât de primitoare, în liniștea desăvârșită, curtea acoperită de un imens covor de verdeață netezită, cu clădirile din jur sclipitoare sub îmbrăcămintea albului de var și mai ales cu impresionantul monument, învălit tot în pânza albă a varului.

Câteva cărări, par trâmbe înguste de pânză asvârlite pe pajiște, la albit. Până și nelipsita fântână mânăstirească e păstrată, cu ghizdele de lemn, cu acoperiș de șindrilă și roata cu



Fig. 24. — Turnul de intrare,

obezile luciate de mânele care scot cu ciutura apă răcoroasă din fântână.

Chiliile formează șirag de case, cu cerdac în lung și stâlpi regulați ce sprijină streșina.

Casa episcopală, căci nu e palat pompos ca aiurea, e în cealaltă parte a ogrăzii. Modestia ei arată preocupările mai mult sufletești ale Episcopilor, dintre care Melchisedec întrunea evlavia străbună cu patima desgropării din

uitare a istoricului și inscripțiunilor mânăstirești.

Biserica însăși e mare, înaltă, cu contraforturi puternice la colțuri și pe lături. Căci dacă renovări s'au făcut în veacul al 17-lea, cum e frânghia de piatră ce-i încinge mijlocul de jur împrejur, sau adausul pridvo-

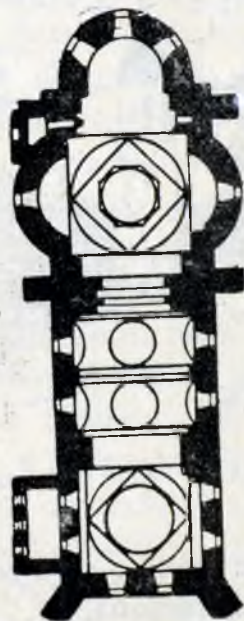


Fig. 25 — Planul bisericii  
(d. *Constantinescu-Ioși*).

rului dela intrare din veacul al 19-lea, ansamblul a rămas așa cum l-a început meșterul Ion Zidarul adus de Petru-Rareș dela Bistrița din Ardeal,

Inaltă, masivă, impune; e totuși simplă. Și-  
ragul celor trei soiuri de ocnițe, unele lungi,  
altele mărunte sub streșină, nu-i încarcă stilul.  
Ferestrele sunt mari, elegant tăiate în zid,  
în cadrul câtor-va colonete înguste, încheiate  
sus într'o ogivă frumoasă.

Privind formele aceste atât de fin desem-  
nate pe albul păretelui, mă gândesc adesea,  
cât de slabă legătură vrem să avem noi cu  
trecutul. La orele de desemn, se aduc ca mo-  
dele înaintea elevilor, tot soiul de motive plas-  
tice comandate din străinătate, pe când exem-  
plele atât de elegante, simple ori complicate,  
după cerere, ce s'ar putea lua din bisericile  
noastre sunt cu totul necunoscute. Varietatea  
lor este extremă; frumusețea lor comparabilă  
cu a celor eșite din imaginația maștrilor o-  
rientali, meșteri în cioplirea pânzelor în pia-  
tră. Bumbii fel de fel sculptați dela mânăs-  
tirile moldovenești, rozetele variate dela  
Curtea-de-Argeș, țăsutul fin în piatră dela  
Trei-Erarhi ori Mânăstirea Dealului, nu au  
farmec numai pentru că sunt dela noi, ci pen-  
tru că sunt puțin întrecute și de altele străine.  
Dar... e mai ușor a pași orbește pe cărarea  
bătută, de cât a munci să iscodești mijloace  
noi pentru a lega pe copilul român de munca  
și sufletul străbunilor uitați.

Dacă exteriorul Episcopiei din Roman,

te face să te oprești îndelung spre a admira măestria cu care simplitatea poate da viață unei opere de arhitectură, intrând în interior, te crezi într'un muzeu.

În anii din urmă s'a lucrat mult la bisericile vechi, pentru a șterge varul și picturile slabe ce acopereau frescurile de acum sute de ani în urmă.

La Roman, se poate vorbi de adevărate tablouri deosebite de ale altor mănăstiri. Maestrul probabil că a cunoscut mai de aproape operele italiene, de care a fost influențat. Nu a zugrăvit numai chipuri de sfinți rigizi, ci a folosit aproape subiecte laice pentru a împodobi lăuntrul bisericesc. Astfel este Dansul Salomeei, un triptich bogat în culori dar și în expresii. Minunat este tabloul din păretele nordic, unde se reprezintă Minunile Sf. Niculae.

Corabia e o Caravellă de pe timpul lui Columb; furtuna umflă pânzele, pe care sunt zugrăvite în roș crucile genoveze. Valurile sbuciumate, amenință vasul, iar drept peisaj servesc malurile Bosforului, cunoscute de maestru. E deci o adevărată compoziție originală destul de măreață, bogată'n colorit, de și uneori naivă în forme. Nu trebuie să uităm vremea, după cum nu trebuie să nesocotim și naivitatea multor desemnuri pitorești chiar din

vremea Renașterii, când pentru întâia oară se încerca a da peisajele drept fond figurilor, înlocuind fondul arhitectural mai lesne de redat.

În viața Sf. Gheorghe de asemenea se văd scene de o vioiciune neobișnuită.

La desvăluirea picturii acesteia vechi, care a rezistat atâtor veacuri, rămâi cu privirea rătăcită asupra amănuntelor, întâmplător relevate. Coloritul apare mai vioid, în complexitatea lui măestrită și prin lumina din belșug ce pătrunde prin ferestrele largi.

E atâta îmbinare iscusită de tablouri, medalioane despărțite cu brâie și chenare înflorește fel și chipuri, așezate în armonie cu desfășurarea lăuntrică arhitecturală, în cât cultura veacurilor atât de depărtate, în noianul furtunilor ce nu mai conteniau, ne apare sub o lumină cu totul alta. Originalitatea nu lipsește nici în concepții, nici în tehnică. Nu e o imitare servilă de aiurea. Se introduc figuri locale, țărani cu căciula'n cap; mișcărilor sunt mai libere.

„Maestrii se despart mai mult de convenție și tind a se apropia de natură“. Millet cunosător al artei dela Atos spune că zugrăvelile de acolo nu sunt frescă adevărată. „Frescele moldovenești din potrivă sunt frescă adevă-

rată și executată chiar cu o tehnică perfectă, de o trăinicie într'adevăr extraordinară.

Când ne gândim că aceste zugrăveli, expuse climatei așa de aspre a Moldovei de Nord și a Bucovinei — climă atât de fatală tencuelelor și ornamentelor — au putut înfrunta patru secole, nu vom putea de cât să recunoaștem că meșterii noștri erau stăpâni pe o tehnică desăvârșită, care nu se improvizează ci trebuie să se bazeze pe o tradiție“ (G. Balș).



## Mănăstirea Slatina.

Prietenul meu din Fălticeni, a rămas uimit când a aflat, luându-se vorba de drumuri, că n'am văzut Mănăstirea Slatina.

— Se poate? Ai umblat atâta prin țară și n'ai avut curiozitatea să vizitezi ctitoria lui Alexandru-cel-Bun?

Adesea se întâmplă să aud asemenea mirări. Cei care cunosc amănunțit împrejurimile apropiate ale locului lor de traiu, nu-și pot închipui că alții, mai depărtați, n'au putut călca pe acolo, pe unde ei sunt obișnuiți vizitatori.

— Nu te las să pleci din Fălticeni, până ce nu te voi duce la Slatina. Mâne sară poposim la Mălini; mâncăm lângă Mielușoaia, neîntrecut covor înflorit, iar des de dimineață, când roua nu s'a sbicit, pornim spre Slatina, ca să apucăm leturghia.

Și așa s'a împlinit, după programul alcătuit de prietenul meu.

Dela Mălini, drumul de a lungul Suhăi e stricat de căratul scândurilor aduse dela Găinești unde sunt ferestrae mari. De aceia nu prea înaintăm repede. După ce trecem de Drănceni, sat de munte cu casele răsfirate, iată-ne ajunși la poarta mănăstirii.

În adevăr mi-ar fi părut rău să n'o fi văzut. E una din puținele mănăstiri, în care viața bate din plin, încăperile mănăstirești adăpostind un spital bine îngrijit. Faptul că toate clădirile sunt strânse grămadă, chilii, arhonda-



Fig. 26. — Turnul clopotnița.

ric, spital și trapeză, întărește impresia că sunt bine folosite.

Muntele se ridică chiar în preajma mănăstirii, iar contrastul dintre clădiri și draperia

mohorâtă a brazilor mai numeroși, face să răsară în relief măreața biserică.

Zidurile ce o împrejmuiesc sunt ca și neatinse.

Turnurile dela colțuri, patrute, sunt puternice. Unul e turnul lui Vodă; altul cu paraclis e al Doamnei Ruxandra. Cel dela intrare le întrece pe toate: e masiv, cu largi ferestre la clopotnițe.

După ce treci bolta, te întâmpină plăcut ordinea și curățenia, măcar că e destulă mișcare. Simți ochiul de supraveghere, dar și energia. Îți face plăcere varul curat al chiliilor spre care te ridică o scară de lemn, în



Fig. 27. — Pisania (desemn după G. Baș)

cerdacul de scânduri ce se ține 'n lungul lor.  
Demn de vizitat e trapezăria și bucătăria,

zice-se așa cum erau și când Domnul ocupa încăperile în parte folosite azi de spital. Deasupra ușii dela intrare se mai păstrează stema țării, cu soarele și luna. Capul de bour e cu gât lung, cum e și pe turnul bisericii Sf. Dumitru dela Suceava. Vatra enormă, unde poate se frigeau boi întregi la zile de hram, servește și azi. „In total e unul din rarile specimenne ale arhitecturii civile“ (N. Iorga).

Biserica e măreață, ca și cea dela Bistrița.

Strânsă 'ntre clădiri, perde însă din măreția ei. Păreții albi, curați, cu ocnițele sub ștreșini, nu au decât puține ferestre, cu ciubuce simple, încheiate elegant în ogive fără alte ornamentațiuni.

Interiorul, spațios, e pictat din nou.

Ușile însă sunt de toată minunăția.

Cea a pronaosului, cu trei vârci simple, închide sub ogivă icoana Maica Domnului, cu îngeri în jur.

Ușa naosului largă, are chenar dreptunghiular, coloane lăuntrice răsfrânte și prinse cu altele drepte.

Mormântul Teofaniei, fiica lui Lăpușneanu, ca o boltă săpată 'n zid și sprijinită pe coloane, are o frumoasă placă de marmoră.

Tot acolo odihnește și ctitorul, Alexandru Lăpușneanu care și-a încheiat viața ca monah.

Biserica e a lui. Pisania o spune: Clădirea s'a ridicat în anul 1561, cu 7 ani înainte de moartea cruntului domnitor.

În liniștea mănăstirii Slatina și-a dus ultimele zile amărâte de nerecunoștința celor mari,

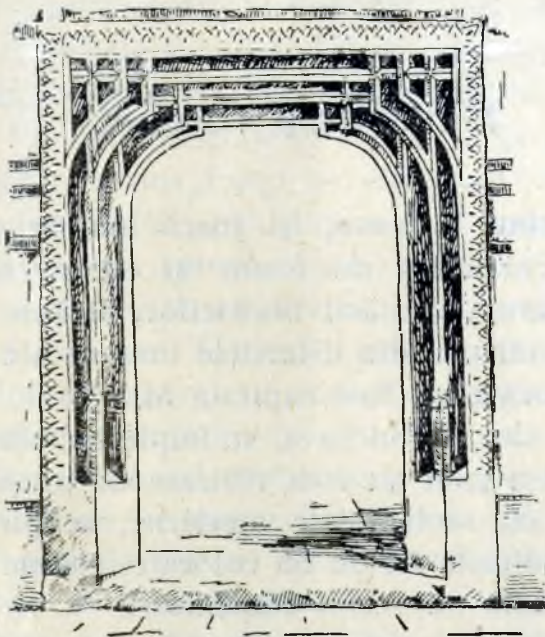


Fig. 23. -- Ușa Naosului (des. d. fot. Balș).

vrednicul mitropolit Veniamin Costache, întemeietorul seminarului din Iași, cum și a Academiei mihăilene. Doar Mitropolitul Șaguna i se poate pune alături ca activitate culturală și religioasă. În mormântat la Slatina, trupul lui este apoi mutat la Mitropolia din Iași, opera lui Veniamin.

## Mănăstirea Voroneț.

Părăsind Suceava, îți joacă înaintea multă vreme curcubeul de forme și culori, rămas de pe urma vizitării bisericilor, strânse grămadă, mărturii din diferitele timpuri ale strălucirii orașului, fost capitala Moldovei.

Căci aici, în Suceava, se împletesc clădirile vechi, așa cum au fost ridicate de pioșii lor ctitori, cu restaurările moderne, sclipiri de oale smălțuite fel de fel colorate, atenție deosebită dată de vechii stăpânitori.

Ai lăsat în urmă cuibul de mănăstiri și biserici, care cuprind în ele evlavia și vitejia domnitorilor dela Alexandru cel Bun (1400—1432) până la a doua domnie a lui Alexandru Lăpușeanu (1564).

Prin aleia de arbori, cu vile, dar și cu ogoare ajungi la Zamka, biserici vechi armenești, înconjugate cu zid de cetate și un val înalt, ce aduce aminte de a doua expediție a lui So-

bieski în Moldova, pe vremea lui C. Cantemir (1691).

Pe cărarea dela marginea dealului înoți în holdele câmpurilor, înalte până la brâu. Astfel dai în satul Sf. Ilie, către care te atrage o nouă biserică a lui Ștefan din 1488. E deosebită de altele prin rândul de ocnite mari de deasupra firidelor. Nu corespund ca pe aiurea. Picioarele ocnitelor se sprijină pe bolta firidelor, arcuri lungi de cărămidă aparentă, care dau clădirii, cu acoperișul de șindrilă, înfățișarea mai apropiată de ce era mai înainte.

Și aice stai în admirația picturilor din veacu al XV-lea. Tabloul votiv, cu stelele pe fondul de azur, cu podoaba hainelor, atât ale sfinților cât și ale ctitorilor sau pictura din naos cu fond arhitectural, ce aduce aminte tablouri de pe vremea lui Gioto, îți vorbesc mai mult de cât ori ce de adâncul sentiment artistic al domnitorilor.

Din satul Sf. Ilie apuci drumul printre holde, spre Ilișești. De aici pe margine de pădure, cu zadă și pini însemințați, cătră Gura-Humorului. Pe drum numai valuri aurite de cereale, cu împestrițătura pășunelor necosite și bolta largă, albastră a cerului, pe care se sburățesc nori alburii, care nu știi de unde apar și se topesc cum au răsărit, în adâncul infinitului. Femei cu colțul catrinței

prinsă în brâulețul tricolor ce le încinge mijlocul svelt, bărbați cu cojocelul fără mâneci pe umăr, dau pitorescului nota originală.

La Gura-Humorului, numai natura domină, dar Voronețul împlinește ceia ce lipsește orașului. E la o aruncătură de băț, de și nu se vede din drumul mare. Treci apa limpede a Moldovei, străbați o vale îngustă între dealuri împădurite și deodată îți răsare înaintea juvaerul poate cel mai măestrit, în orice caz cel mai gingaș, dintre vechile mănăstiri de pe vremea lui Ștefan. E o bucată din cerul albastru, căzută aici în fundul văii, căci fondul picturii din afară aduce aminte de culoarea cerului.

Scrie Neculce:

„Iar Ștefan-Vodă mergând dela cetatea Neamțului în sus pre Moldova, au mers pe la Voroneț, unde trăia un părinte sihastru pre anume Daniil, și bătând Ștefan-Vodă în ușa sihastrului să-i descuie, a răspuns sihastrul:

— Să aștepte Ștefan-Vodă afară, până și-a isprăvi ruga.

Și după ce și-a isprăvit sihastrul ruga, l-a chemat în chilie pe Ștefan-Vodă și s'a spovedit Ștefan la dânsul. Și a întrebat Ștefan-Vodă pe Sihastru: ce va mai face că nu poate să se mai bată cu Turcii. Inchina-va țara la Turci? Au ba?



Iar sihastrul a zis să nu o închine că rășboiul, este a lui, numai după ce va izbândi să facă o mânăstire acolo, în numele sfântului Gheorghe să fie hramul bisericii“.

Aceasta este legenda ce plutește la întemeierea mânăstirii Voronețului.

Biserica a fost clădită la 1488, după tipul arhitecturii vechi moldovenești, cu un naos larg, terminat cu bolta susținută de două rânduri de arcuri, care dau două cercuri. Pe cel mai mic se înalță turla.

Pronaosul, forma prima încăpere dela intrarea în biserică, cu ușă încadrată în chenare de coloane, încheiate sus în ogiva gotică.

Ușa din zidul de despărțire dintre pronaos și naos, dinpotrivă are pervaz din coloane drepte, încheiate sus prin vergi orizontale.

Pridvorul, cu actuala ușă exterioară, este adăugat în 1547. De aceia puținele ferestre ce luminează interiorul bisericii sunt de două soiuri. Cele dela corpul principal al bisericii sunt mici și cu chenar de vârci încheiate în unghiu drept la colțuri; cele din pridvor sunt mari, înalte, în stil gotic.

Dar nu atât arhitectura e interesantă aice, cât minunatul muzeu de tablouri variate, ce acopere interiorul și exteriorul bisericii.

Pictura lăuntrică e veche. Altarul cât și naosul păstrează intactă, prea puțin afumată, zu-

grăveala din vremea lui Ștefan. Cea din pro-naos și tindă este și ea veche, din veacul al 16-lea.

Nu e o zugrăveală oare care, ci e o pina-cotecă cu culori vii și armonioase; nu sunt

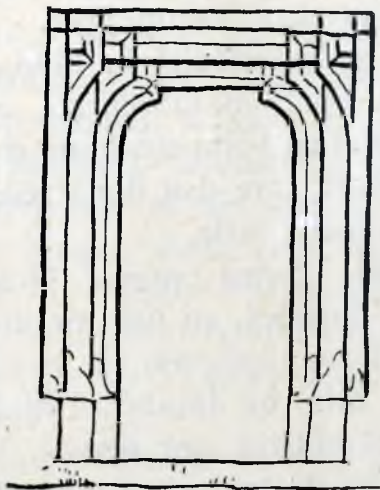


Fig. 29. — Chenarul dela ușa interioară (d. Balș).

numai figuri rigide de sfinți, ci grupe numeroase cu figuri vii, cu mișcări diferite. Ceia ce te captivă este și bogăția figurilor ornamentale, chenare, benzi multicolore, și cu forme de o imaginație nebănuită.

Două tablouri te țintuesc. Unul e Pantocratorul din fundul turlei. „Trăsăturile lui Hristos ca și fața, sunt de o fineță excepțională și de o frumuseță cu totul deosebită“ (I. D. Ștefănescu).

Capul cu privirea blândă dar scrutătoare, e într'o aureolă vie, care încadrează minunat haina roșă cu fireturi aurii. Rombul verde ce o închide, cu colțurile unui patrat roș, încercuit în culorile curcubăului sunt de un efect ce te pironeste.

Imbinări de culori verzi, roșii aurii, fără un locușor liber, îți iau ochii.

Fără să vrei la ieșirea din naos, te oprește obișnuitul tablou al ctitorilor. Cu atât mai interesant cu cât e contemporan, deci corespunzător realității, măcar în partea ornamentală.

Ștefan cel mare, numai cu musteți, cu ovalul feței plin, „mic de stat“, cu pletele plăsești revărsate până peste umeri, ține în mâini modelul mănăstirii, care la acoperiș e mai frumos, cu aripi de diferite înălțimi, din mijlocul cărora răsare turnul pe dublu postament.

Sf. Gheorghe, rășboinicul, stă alături de Domn; îl iea sub protecția sa în fața celui Atotputernic. Mâna dreaptă a sfântului este sprijinită pe umărul drept al domnitorului. Figura sfântului e îngerească, surâzătoare, plină de bucurie, pe când a domnului e mai rezervată, plină de sfială.

Domnul, ca și Doamna Maria cu fetele ei,

sunt îmbrăcate cu haine scumpe, de brocart, cu late aplicațiuni din fireturi de aur, arătând



Fig. 30. — Parte din tabloul votiv, cu Ștefan cel Mare și vechea formă a mănăstirii (d. Balș)

luxul zilelor de sărbătoare, dar și relațiunile comerciale intense.

Pășești încet, amețit de atâta desfășurare de culori și farmec.

De deasupra ferestrei dinspre sud Deisis,

cu tronul larg, cu amplă haină, te ține iarăși în loc. Ruga de pe muntele Maslinilor din conca de alături, cu cadru de munți, răsare privirii, cu tonurile roșii și galbene îmbinate măestrit pe fondul albastru al cerului.

În Pronaos, cu zugrăveală mai nouă, aceeași profuziune de culori. Maica Domnului, în haine, numai aur, cu îngerii îngenunchiați ce susțin medalionul, e tablou mișcător.

Lumina revărsată din cer asupra monumentului întreg, scoate mai în relief și extraordinara bogăție a zugrăvelii exterioare, de și mai ștearsă de cât cea dela Sucevița. Fondul e albastru ca și cerul. Pe el se profilează scene luate nu numai din testament, dar și cu figurile marilor filosofi ai Greciei. Heruvimii cu capul de aur, cu ochii albaștri și aripi albe, alternând cu serafimii cu aripi roșii, din ocnițele de deasupra firidelor, formează un brâu ca un curcubău. Ghirlânzi ornamentale din măcieș alb, pe fond roș închis împlinesc spațiurile. Judecata din urmă, de pe zidul apusan „e cea mai impozantă din toată România, cu culori minunat de proaspete și de o compoziție măreață“ (P. Henry).

---

## Mănăstirea Dobrovăț.

Deacurmezișul Moldovei se înalță o creastă de dealuri înalte, ce despart Țara de Sus de cea de Jos. Trenul dela Iași le străbate prin tunelul dela Bârnova. Șoseaua mihăileană le urcă din greu la Repedea.

Culmea separă afluenții Bahluiului de ai Bârladului, așa în cât și dintr'o parte și din alta se nasc funduri de văi de un pitoresc propriu, cu perspective largi în josul văilor ce despart muncele din ce în ce mai mici. E partea cu variate perspective din inima Moldovei. Sate mari, gospodăroase, cele mai multe răzeșești, se înșiră pe ambele versanturi, în ascunzișul pădurilor dese care s'au mai păstrat în tot lungul dealurilor din Siret și până'n Prut. Ele se continuă în ținutul Codrului din Lăpușna Basarabiei, creasta de dealuri prelungindu-se dincolo de Prut, ca un soi de încheietură naturală între cele două

provincii, care formează o unitate nu numai ca relief dar și ca neam de oameni.

În umbra pădurilor de fag și stejar, presărate în unele părți, ca la Bârnova, cu mesteceții gingași care aduc aminte de munți, stă ascunsă, în fundul văii Dobrovățului, o imponentă biserică, penultima din cele zidite pe vremea lui Ștefan-cel-Mare.

Scoborându-te dela Poiana de pe șoseaua națională Iași-Vaslui, pe drum de pădure, când ieși la luminiș, monumentală biserică apare ca un cuib de clădiri luminate în decorul întunecat al dealurilor înalte.

Ascunziș dar și admirabil farmec natural. Cine a avut grija să aleagă locurile de înălțare a bisericilor lui Ștefan, n'a dat greș nici o dată. A avut ochiu de strateg, dar mai ales de artist, care apreciază podoabele naturale, drept cadru pentru locaș de rugă.

Vioiciunea și farmecul naturii, păstrat încă în jurul bisericii așa cum era pe vremea de acum jumătate de mileniu, se prinde mai minunat prin contrast izbitor, când urci dela Vaslui.

Pădurile s'au dus. Au rămas ici și acolo niște petece, simple rediuri de popas pentru sitari primăvara și toamna. De o parte și alta a râulețului Vaslui, neînsemnat pe vremea verii, mânios și amenințător după ploi, se înșiră

dealuri goale, cu arături întinse. Așa la Moara Grecilor, așa la Solești. Dealurile spălate de ploii devin tot mai sărace în pământ bun. Te cuprinde desolarea. Te socioți, după seceriș, în Dobrogea. Un pisc, de profilul craterului vesuvian, e mai rădicat de cât celalte. E movila lui Burcel, spune legenda locului.

Drumul se abate pe valea Dobrovățului, începând dela Codăești, târgușor ca multe altele din Moldova.

Aceiași desolare peste tot, adecă aceeași lipsă de păduri. Ogoare și numai ogoare cât vezi cu ochii. Simți însă ceva din boarea răcoroasă a pădurilor dese din mijlocul cărora vine pârăoașul.

Ochiul se mângâie puțin de cum intri la ferma statului, cu parc des, cu drumul ca o aleie, cu căsuțele administrației ca niște vile. Te mai înviorezi. Arșița se domolește; binefacerea arborelui prinde a se simți.

Copaci bătrâni, răriți, mai sunt păstrați în lungul drumului, iar albia pârâului e o dungă deasă de sălcii.

La o cotitură sceneria se schimbă. Ai înaintea un soi de zănoagă, semicirculară. De jur împrejur e cadrul pădurii, tablou polichrom în zilele târzii de toamnă. La poalele ei, tot de jur împrejur e chenarul caselor dese din Dobrovăț, spre răsărit cei Moldoveni, spre



apus, mai în umbră Dobrovății-ruși. E absolut tabloul satelor dinspre Orhei sau dela marginea Codrului basarabean. Și astfel îți răsar înaintea turnurile bisericeii lui Ștefan, peste zidurile de împrejmuire, cu creasta atacată de vreme.

Turnul masiv dela intrare, cu boltă largă, cu poartă oblonită, e din veacul al 18-lea. Intrarea obișnuită e laterală, prin o poartă mai recentă, într'o spărtură de zid.

Mănăstirea se rădică în mijloc, impozantă, fiind aproape tot așa de mare ca și cea dela Neamț, făcând astfel excepție dintre toate mănăstirile lui Ștefan. Alătura e altă bisericuță, din veacul al 19-lea, capelă față de monumentul vechiu.

De jur împrejur ruini nouă, mănăstirea fiind pe vremuri, loc de osândă pentru pușcăriași, mai apoi școală de agricultură, mutată aiurea de curând.

Clădirea principală, cu privediște admirabilă din rândul de sus, a servit școlii; pare că au trecut vandalii prin ea. Ne arată forma îndeplinită, dar și mizeria în care sunt lăsate asemenea școli în fund tăinuit de vale. Plafourile erau burdușite, din cauza ploii ce străbatea prin acoperiș; pereții scorojiți, gemuri sfărâmate. Abia a găsit starețul mănăstirii o odăiță unde să-și așeze patul și

câte-va camere mai uscate pe dușumeaua cărorora să întindă merele.

In afară aproape nimic, care să spuie că



Fig. 31. — Biserica mare (d. Balș)

aici a fost o „școală“ și încă de agricultură. Grajdurile ruină; ruinate sunt și încăperile ce serveau deținuților, mai pe urmă acareturi pentru școală. Cu mult mai imponentă apare astfel mănăstirea zidită cu toată dragostea,

înfruntând colții vremii, năvala dușmanilor, dar mai ales nepăsarea oamenilor.

Pe din afară nimic deosebit. Firidele ca și cele două rânduri de ocnite de sub acoperiș, arată caracterul artei moldovenești. Numai ferestrele au rămas frumoase, cele două mari



Fig. 32. — Tabloul vctiv (d. Baș).

din pronaos cu cadrul vergilor de piatră încheiate sus într'o ogivă simplă, gotică, sub care se mai văd, astupate de var, frumoasele sculpturi ale rozetelor.

Interiorul însă este captivant, mai ales de când s'a scos la iveală, de curând, pictura veche, anterioară veacului al 17-lea, după cum dovedesc scrijeliturile de nume poloneze, ale soldaților lui Sobieski, care și-au lăsat dovada expediției lor aici ca și pe zugrăvelile dela Sf. Gheorghe din Hârlău.

Proaspăt spălate de sub tencuiala groasă care le-a apărat de patina fumului de lămânări, picturile strălucesc, curate, în toată mândra lor înfățișare primitivă. Culorile sunt atât de vii, în cât crezi că acum au fost așternute pe pereți.

Biserica a fost terminată în 1504, în al 48-lea an de domnie al marelui Voevod. O altă inscripție sună:

„Blagocestivul și de Hristos iubitorul Io Petru Voevod, prin mila lui Dumnezeu, domnul țării moldovenești, fiul bătrânului Ștefan Voevod, a zugrăvit și împodobit acest hram în numele Pogorârei Sfântului Duh, la Mănăstirea Dobrovățului la leat 7030 (1551).

Duios semn de continuitate în ale credinței și de pioasă amintire filială.

Culoarea preponderantă a fondului, albastru siniliu, dă asemănarea cerului pe pereți, din care se desprind cheruvimi și sfinți, cu podoabe de aur ori de chihlimbar.

Sunt multe tablouri de compozițiuni, cum

e Sf. leturghie depe pǎretele rǎsǎritean cu cortegiul nenumǎrașilor îngerî în stihariile lor albe cu țesut de mǎrgăritar. Scenele pǎtimirii Domnului din naos, au fonduri arhitecturale, cu expresiunea bine reliefată a pușinelor personagii.

Proaspete și strălucitoare sunt fețele celor trei feciori de domni, din tabloul votiv, cu hainele bogat ornamentate, presintând chipul mǎnăstirii în fața Mântuitorului, așezat în tron minușios sculptat.

Impunătoare este și ușa exterioară, cu che-nar larg, format din 5 stâlpi bogat sculptați la bază, ce dă perspectivă intrării; ușa masivă numai romburi de piroane și mai ales icoana Maicei Domnului de sub ogiva simplă, cu corul îngerilor în jur, deșteaptă admirația.

Încă nu s'au ridicat schelele ce au servit la curățirea pǎreșilor, dar splendoarea decorului interior face să uiți de grămada scândurilor.

Părăsind-o îți joacă înainte chipul îngerilor pe cerul albastru al zilei de toamnă.

Un juvaer artistic rămâne la poala codrului des, în mijlocul acelorași făpturi, cu plete până la umăr, ca și plăeșii care au îngenunchiat în ziua sfințirii cu mare alaiu.

## Sf. Dumitru din Suceava.

Când stai pe partea Burdujenilor, în amurg, silueta oraşului Suceava aşezat pe mal înalt, e numai creştături. Sunt turnurile şi acoperişurile bisericelor profilate pe ecranul luminat al cerului, dela Mirăuţii dinspre cetate şi până ia corpul clădirilor dela Zamca.

Deasupra tuturor se înalţă turnul masiv, înalt de 40 metri, ce însemnă locul Sfântului Dumitru. De cum treci podul de beton armat, se arată prima biserică, cea a Adormirii Maicii Domnului din veacul al 17-lea. Când urci drumul, cam aspru, ce duce în oraş, biserica Mirăuţilor, de pe vremea lui Alexandru-cel-Bun, sclipeşte sub îmbrăcămintea smălţuită a acoperişului nu de mult restaurat.

Iar când ai intrat în oraş te opreşte 'n loc o mândră clădire, una din cele mai mari din oraş. E Sf. Dumitru din seria monumentelor lui Petru Rareş, domnitorul viteaz şi cu-

cernic, care vroia să ajungă în fapte ca și în monumente pe bătrânul său părinte. Un grilaj de fer, împrejmuie o curte spațioasă, în mijlocul căreia se înalță biserica, construită între 1534 și 1535.

E masivă, solidă, cu pereți înalți, văruiți. Cele două abside laterale cu câte 5 firide, stau între 2 contraforturi, care susțin pereții laterali. De jur împrejurul bisericei, sub streșină, două rânduri de ocnite, fac toată po-doaba arhitectonică.

În schimb ferestrele mari dela pridvor, înalte, adânci, au în jur chenare cioplite 'n piatră, cu ogive elegante și frumoase rosete sub ele. Ușile sunt mai simple de cât la ori care altă biserică, afară de ușa dela intrare, imponentă în cadrul ei dreptunghiular ce închide însă alt cadru cu ogivă puțin frântă, din colonete fin sculptate la bază și cu picturi recente în spațiul plan lăsat liber. La intrare însă, îți atrage privirea pisania, deasupra căreia stă un frumos medalion cu capul de zimbru într'o cunună bogat sculptată, ținută de doi îngerași rotofei.

Subiectul e o copie, spune D-l G. Balș, după o balustradă din capela Sixtina, datorită lui Mino de Fiesole.

Turla masivă, cu firide și ocnite, o prismă

octogonală, se înalță la încrucișarea brațelor de cruce ce formează planul bisericii.

Lăuntrul e majestos, larg, luminos. Bolta naosului înaltă, sprijinită pe arcuri elegante, impune. In bolta pronoasului din arcuri întretăiate, se mai vede ceva din pictura veche, heruvimi cu aripele încrucișate și cu aureola aurită. Incolo mai toată zugrăveala e ștearsă ori scrijelată cu iscăliturile obișnuite, ale soldaților dușmani care trecură pe aici prin veacul al 17-lea.

Din tabloul ctitorilor n'au rămas de cât câte-va urme. Figura lui Petru Rareș, serioasă, cu coroana bizantină pe cap, abia se mai deslușește. In schimb Doamna Elena, soția lui, cu frumoase sprincene aproape îmbinate,



Fig. 33. — Pisania de pe turnul Sf. Dumitru.

cu ochi blânzi și smeriți, este mai bine păstrată.



Turnul masiv e impunător. A fost ridicat de Alexandru Lăpușneanu. O prismă ca bază, altă prismă mai îngustă îl acopere. Pe una din fețe se păstrează capul de zimbru stilizat, cu gâtul aproape omenesc. Câți-va arbori la colțurile cu pajiște verde formează decorul bisericei simple în aparență, păstrată până'n ziua de azi așa cum era când măreția ctitorului o înălțase pentru slava Domnului, între al 5-lea și al 6-lea an curgător din domnia lui.

---

## Mănăstirea Dealului.

Târgoviște, mai mult decât Câmpulungul vârat în munți, este orașul cei mai bogat în monumente, din Muntenia, legate de slava-i de odinioară. Se poate asemăna în această privință cu Suceava din Moldova lui Ștefan.

Vreme de peste trei veacuri a fost scaun domnesc, în perioada domnitorilor celor mai dornici de a-și păstra numele prin monumente tainice. Târgoviște este astfel în Muntenia orașul bisericilor. Au rămas până azi 22, încă nenăruite cu totul. Unele arată încă splendoarea inițială. Pe altele au început a crește copăcei.

Sunt biserici în cuprinsul orașului; sunt mănăstiri, ca și la Iași, în împrejurimi. Viforâta, e tăinuită în ascunziș de vale. Mănăstirea Dealului, Cetățuia Târgoviștei, înălțată sus pe vârful de deal, stă în văzul tuturor.

O alee umbrită de arbori stufoși, duce până la ea, după ce treci Ialomița. De departe pare

cetate, prin construcțiile moderne ale liceului militar, care au luat locul chiliilor de odinioară.

Intr'un patrat de clădiri, biserica se înalță înădușită în spațiul restrâns.

La Curtea-de-Argheș, spațiul larg, cu măreția naturii din jur, face să se piardă amănuntele sculpii fine. La Mânăstirea Dealului, dimpotrivă, închisoarea în care zace biserica le pune 'n relief, Ochiul mereu este atras de variata împletitură de linii. Dacă ar fi fost isprăvită, ar face concurența Trei-ierarhilor din Iași.

Biserica fu zidită de Radu cel Mare, a cărui domnie (1496—1508) liniștită, a însemnat aproape începutul cultural din Muntenia prin tipăriturile și dela Târgoviște, săvârșite sub supravegherea călugărului Macarie, ajuns mai târziu Mitropolit al Munteniei.

Din acelaș îndemn de evlavie se înalță Mânăstirea din deal, cel mai frumos monument, până la Neagoe Vodă. Radu-Vodă însă nu apucase să o vadă isprăvită cu totul. Tot Neagoe puse să o zugrăvească cu vopsele și aur. Dar picturile vechi nu s'au păstrat. Celalt mare iubitor de artă, Constantin Brâncovanul, o zugrăvi de a doua oară. Clopotnița veche fu năruită. Cea de azi este rădicată

în veacul al XIX-lea de către Vodă Bibescu. Cu atâtea înnoiri, capătă importanță mai mare corpul bisericii, înalt, svelt, ce pare și mai înalt prin cele trei turnuri strânse grămadă, inovație arhitecturală care nu se observă la alte biserici.

Exteriorul, la prima vedere, e simplu. Două



Fig. 34. — Fațada bisericii.  
(Arh. I. Popescu din Ghika-Budești).

rânduri de firide largi, sapă părății de jur

împrejur. Cele de jos se sprijină pe temelie masivă de piatră. Cele de sus sunt despărțite de celelalte printr'un brâu simplu de piatră, Te opresc în loc fără să vrei cele 2 firide largi dela față, înălțată cu un fronton triunghiular, ce sprijină o cruce.

Firidele sunt adevărate tablouri sculpturale. In mijloc sunt pietrele cu inscripții. De jur împrejurul lor chenar larg de împletituri lineare, cu aspect de pătrățele tăiate de câte 2 diagonale trecute una pe sub alta. Piatra nu e marmoră maleabilă din Campanilele italiene. Cu atât e mai desăvârșită arta de a fi fost cioplită într'o adevărată dantelă, a cărei frumuseță neîntrecută păcat că nu e prea îndelung reliefată de jocul umbrelor ce l-ar da razele soarelui, care nu prea ajung până la ele.

Impodobirea exteriorului cu ornamente sculpturale pare-se că a început de sus, dela turlle. Când soarele le bate peziș, puțină vreme e dreptul, par mai fine chiar de cât cele de la Curtea-de-Argeș.

Turllele sunt trei. Una mai mare în dreptul naosului. Celelalte două lângă el. Sunt înălțate pe temelii masive, ca niște cuburi. Fiecare turlă are câte 8 ferestre înguste, iar cupolele rotunde sunt acoperite cu aramă, încă depe vremea lui C. Brâncovanu.

De sus de sub streșină, până jos pe fețele

cuburilor dela bază, e numai o dantelă de sculpturi ornamentale, fine, variate, cu o imaginațiune artistică desăvârșită. Brăele de sus dela turla mare sunt ornamente cu linii drepte ori cercuri, împlinite în mijloc cu motive florale, care aduc aminte depărtatele sculpturi din vestitele altare indiene. Chenarele ferestrelor dela turlile mici sunt mai simple, dar cu acelaș efect desăvârșit. Peste tot fețele cuburilor de bază sunt acoperite cu dantelă de piatră. Câte motive de artă decorativă n'ar prileji mai amănunțita cercetare a acestor admirabile sculpturi, care au înfruntat peste 4 veacuri de ploi și îngheț.

Ca și la Mănăstirea din Argeș, sub arcurile câtorva firide din rândul de sus, se află rozete tot atât de variat și amănunțit sculptate. Lăuntru bisericii este bogat, dar podoaba este nouă. Lumina cade discret, blândă, din ferestrele turlilor, ca și pe ochiurile ajurate de sub streșină.

Dacă privirea nu este mângâiată de zugrăveala cu mult aur dela început, genunchii se înclină în fața pietrelor mormântale, ale unui șir întreg de domni. Multe pietre sunt din fericire bine păstrate.

Cel mai vechiu mormânt e a lui Vladislav, (1455) al cărui corp a fost adus din Craiova. Mormântul surorii lui Radu cel mare, închide

în el, urmele unui conflict al pașnicului domn cu mitropolitul Nifon. Fără încuviințarea acestuia, Radu hotărî despărțirea boerului Bogdan, pentru ca să ieie de soție pe Caplea,

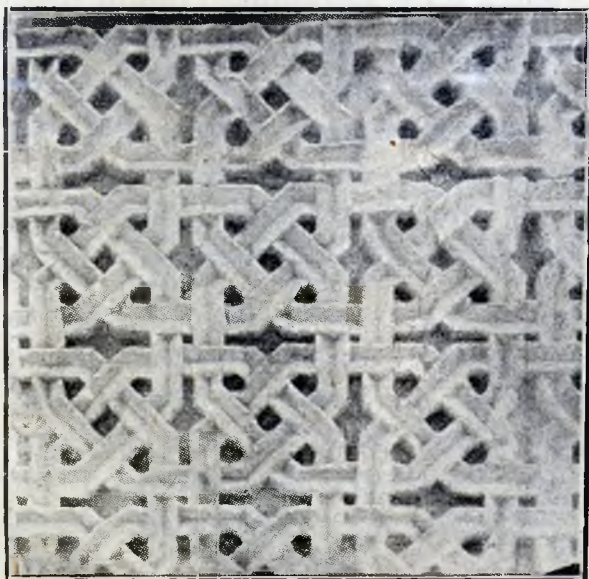


Fig. 35. — Parte din împletitura de piatră din fațadă  
(d. Ghika-Budești).

sora domnitorului. Mitropolitul blăstămă pe domn și Târgoviștea.

Mormântul lui Pătrașcu cel bun (1558), cel care a făcut expediția spre Cluj pentru reîntoarcerea reginei Isabella e alături cu al lui Moghila, Voevod al Moldovei (1698), retras în exil la rudele sale din Muntenia.

Capul lui Mihai se adăpostește într'o cutie fin sculptată. Generațiunile de ostași care-și fac educația la Sc. militară de aici, nu pot avea îndemn mai biciuitor pentru vitejie în apărarea patriei, decât privind craniul fostului răscolitor al întregii Dacii. Orbitele întunecate nu mai adăpostesc ochii care au țintuit locului călăul cu securea ridicată. Evocă însă neconținut străfulgerarea voinții neîmblânzite, care l-a făcut să cutreere ținutul românesc dela Silistra la Hotin, dela Alba-Iulia la Suceava.

---



## Mănăstirea Rughi.

În Basarabia de nord mănăstirile nu sunt rare. Evlavia domnitorilor moldoveni nu s'a restrâns până la Prut. Mănăstirea Vărzărești se pomenește pe vremea lui Alexandru-cel-Bun, iar Căpriană lângă Nistru, exista pe vremea lui Petru Rareș, care-i dăruiește un tetravanghel: „și datu-l-au întru ruga lor în mănăstirea din nou ridicată ce se numește Căpriană în anul 7053 (1545) luna Octomvrie“.

Acelaș simț de adâncă pricepere a peisajului, de adăpost și uneori ascunziș tainic, se constată și în așezarea mănăstirilor basarabene. Unele sunt înălțate pe malul rupt al Nistrului, cu largă vedere asupra văii adânci. Așa e bunăoară Mănăstirea Japca, din sudul Sorocei, cu o cupolă largă deasupra unui turn ca un cub masiv, cu vii și pometuri în jur, cu sihăstrie săpată'n piatra de pe muchia malului.

Tot pe malul Nistrului, tănuite uneori în văi laterale sunt alte mânăstiri: Saharna în Orhei sfințită de Veniamin Costache, Călărășanca dela sfârșitul veacului al 18-lea, Noul Neamț, al cărei turn înalt se zărește din Tigghina, și care după nume arată legătura ce o are cu vechea mânăstire a Neamțului din Moldova.

Celelalte mânăstiri sunt ascunse în îndoituri de teren, lăuntrice, cu splendide priveliști întinse asupra dealurilor împădurite.

Așa e Dobrușa, cu minunată gospodărie, cum rar se vede în mânăstirile de călugări de dincoace de Prut. Mânăstirea Hâncu din Valea Cogălnicului, la marginea Codrului; Mânăstirea Hârjăuca cu splendidă perdea de plopî înșirați ca străjerii dealungul apei. Nici una însă n'a păstrat vechea înfățișare ca Mânăstirea Rughi, restaurată de curând, sub îndemnul Episcopului Puiu, vrednic păstor al turmii sale, îngrijitorul sufletesc, aproape renovator în ale credinței naționale în episcopia Hotinului.

Se poate ajunge la ea, ca și la vecina ei Mânăstirea Călărășanca, apucând neîntrecutul drum de fer dela Ocnița spre Otaci, din fața Mogilevului.

E unul din acele drumuri, care te face să admiri imediata vecinătate a Nistrului, cu a-

dâncite văi secundare ale pâraelor, care cad din cascadă 'n cascadă. La Naslavcea, dintr'odată drumul scoboară pe lângă ziduri de piatră, ce împrejmuesc valea îngustă dar verde. Dela Otaci, un drum de țară, te duce la Mânăstirea Rughi sau Rudi, mai mult schit decât mânăstire, după numărul monahilor. Pe malul unui asemenea afluent al Nistrului, cu apă iute, de unde și numele de Bulboacă, se rădică actuala clădire strălucitoare în haina-i împrăpatată. Stânci răsar din malul de piatră tăiat de apă, iar decorul îl formează dese tufărișuri, care scot mai în relief clădirea restaurată în 1925. „Izolarea ei a fost spre norocul păstrării aproape intacte a vechii biserici din veacul al 18-lea, așa cum a fost clădită „prin stăruința și îngrijirea fericitului ctitor, căpitanul Andronachi Rudea și a fericitului ctitor Simion Donciul“.

Este emoționantă pisania aceasta, de pe malul Nistrului, când începe: „acest templu e clădit în zilele slăvitului Domn Grigore Ghika Vodă și cu binecuvântarea Preasfințitului Chir Inochentie, episcopul Hușilor“.

Dacă ar fi în vre-o mânăstire de dincoace de Prut, n'ar stârni nici o emoție. Dar așa, pusă pe zidul unei mânăstiri dela granița de răsărit a țării, ce altă dovadă mai

trebuie de unitatea neamului întins până dincolo de Nistru? Infățișarea ei aduce aminte mai mult decât a ori cărei alte mănăstiri din Basarabia, de surorile ei depe vremea lui Ștefan ori Petru Rareș, măcar că a fost clă-



Fig. 36. — Mănăstirea Rughi.

dită la 1777. E prin această poate cel mai prețios monument, pare că-i anume rădicat aici

ca un semn trainic al legăturii meșterilor dar și al fericitilor ctitori mai mult cu restul Moldovei.

Păstrarea ei, așa cum a fost la început, se datorește tocmai ascunzișului în care se află și a părăsirii în care a fost lăsată, servind o bucată de vreme drept prisacă și chiar staul de vite. Incepuse a crește arbori pe bolta descoperită. Zidurile s'au păstrat însă neatînse, așa în cât restaurarea n'a schimbat întru nimic arhitectura primitivă. Păreții înalți, albi, sunt lipsiți de orice podoabă afară de cele trei șiraguri de firide și ocnite, caracteristice bisericelor moldovenești.

Interiorul cu cele două abside proeminente, în semicerc, pe lângă fundul larg al altarului, reproduce iarăși planul mănăstirilor din veacul al 16-lea și al 17-lea de dincoace de Prut.

Turla e în disproporție cu clădirea relativ înaltă. E mică, prismatică cu ferestre scunde. Doi stâlpi masivi despart în interior pro-naosul de naosul cu bolta conică a turlei. Afară de câte-va icoane vechi, în colo totul e nou.

Pe din afară s'a mai păstrat parte din zidul de împrejmuire cu portalul larg, deasupra căruia se rădică ciuntirile unor stâlpi, ce susțineau probabil clopotnița. În interior, în trapeza mănăstirii s'a păstrat un portret vechiu, pe care este zugrăvit într'un desen

primitiv, de cătră monahul Bartolomei, protretul unui schimnic fără o mână. S'ar putea brodi o frumoasă nuvelă cu datele însemnate pe acest tablou. „La 1739, în ziua 23 a lunii Decembre, a avut nașterea trupească în orașul Savran din Podolia. Fiind logodit și mergând la logodnica sa spre a se căsători, Vasile fuse pe neașteptate rănit la vânătoare cu un glonț în mâna dreaptă. A părăsit Podolia, a trecut Nistru la Saharna, unde era loc pustiu. A clădit biserica, chilia, ogradă și altele... (după N. Țiganco).

---

## Stavropoleos.

Iașii au biserica Trei-Erarhi, minunată mai ales prin dantela cioplită 'n piatră, ce o acopere peste tot.

Bucureștii au eleganta biserică Stavropoleos, cu neîntrecute podoabe decorative sculptate 'n piatră. Dincolo e o fineță și o delicateță, așternută ca un abur de filigrame de jur împrejurul bisericei. Dincoace e o bogăție neîntrecută de ghirlânzi și flori, frunze și vrejuri, ce se încolătăcesc în jurul stâlpilor, se acațară pe sub streșină, de jur împrejur, ca o găteală de vară a unei clădiri numai flori.

Trei-Erarhi e în spațiu larg. Bătaia soarelui prin jocul umbrelor și al luminei, scoate'n relief podoaba ciselării pietrelor.

Biserica Stavropoleos e înădușită între clădiri masive, înghemuită în colțul străzii, aproape nebăgată 'n samă de trecătorii înfrigurați după afaceri, fugind dela o bancă la

alta. Ii lipsește aerul, iar masivul palat al poștelor din față, îi răpește și mare parte din mângâierea soarelui ce ar scâlda-o altfel în lumină, scoțându-i în relief podoaba pietrelor atât de bogat cioplite, în cât pare că sunt plastice. Din cauza spațiului larg din jur, Trei-Erarhi pare sveltă, cu cele două turnuri subțiri; dincoace biserica Stavropoleos pare mai turtită de cât e, cu acoperișul lăsat și aproape plan.

O deosebire mare însă este între cele două biserici. Cea din Iași a fost restaurată de un mare arhitect, dar care n'a avut pietatea lucrului vechiu. A păstrat podoabele, dar a schimbat întregul. Dincoace, biserica Stavropoleos a avut parte să fie restaurată de cel mai de seamă arhitect al nostru I. Mincu, care a împlinit lipsurile fără să adauge prea mult la ceia ce era.

Zidită la 1724 de Arhimandritul Ioanichie, în colțul unui han, aducător de venituri, biserica sub forma ei actuală este restaurată abia la 1904, după ce a fost lungă vreme lăsată 'n părăsire în cât, în 1888, după rapoartele arhimandritului Apostoliu, „se găsește într'o ruină aproape complectă, ploaia începând a pătrunde înlăuntru“.

Chiar când treci în grabă, pe lângă ea, biserica te oprește o clipă. E îndeajuns. Nu



te mai poți depărta de ea, până ce nu o vezi în amănunt. Cu cât o vezi, cu atât nu te mai saturezi să urmărești varietatea săpăturilor în piatră care formează caracteristica acestui mândru locaș, tipul desăvârșirii arhitectonice din vremea lui Constantin Brâncovanul, dela care au rămas atâtea minunate urme de strălucire.

Cum e și natural, frontonul te ademenește



Fig. 37. — Basa unui stâlp exterior (d. Nedioglu).

mai întâi, și a-ți deșteptă gustul să o privești de jur împrejur. Te ademenește ansamblul,

cele patru coloane de piatră, în lungul cărora se întind în largi spirale, niște pene de piatră cu fulgi rari și lați. Coloanele se termină cu capiteluri bogat sculptate, iar baza e numai flori cu cozile îndoite una în spre alta. Ai zice un trunchiu de palmier, cu buchetele frunzelor în vârf și îmbrăcămintea florilor tropicale la bază.

Sub fiecare stâlp postamentul are câte o bogată rozetă, cu petalele resfrânte în foi concentrice. Parapete ajurate, cu lei între încolăciturile de mlădioase cozi de flori, împlinesc cerdacul.

Deasupra coloanelor, trei arcade trilobate. O ghirlandă cu bogate motive florale încinge biserica de jur împrejur, iar mai sus, pe frontispiciul pridvorului ca și pe restul clădirii, medalioane adâncite, cu figuri de sfinți, completează decorul, împlinit aice, chiar sub streșină, de alt șirag de medalioane mai mici, cu Hristos și cei 12 apostoli.

Ceea ce stârnește admirațiune este îmbinarea motivelor sculpturale cu podoabele picturale, care umplu spațiurile plane dintre arcadele ferestrelor, dintre medalioane, ca și când perețele ar fi tapisat cu încărcate brocarduri venețiene bogate și grele.

„Mulțumită acestei intime înfrățiri a decorațiunii arhitecturale și a celei zugrăvite, co-

loanele din câmpul fațadelor par adevărate trunchiuri de copaci adânc înrădăcinați în pământ, ce-și înalță spre cer belșugul de ramuri și podoabe de frunze și flori și-ți sugerează astfel ideia de vitalitate, de creștere organică“ (Nedioglu).

Ori unde îți întorci privirea, dai de această

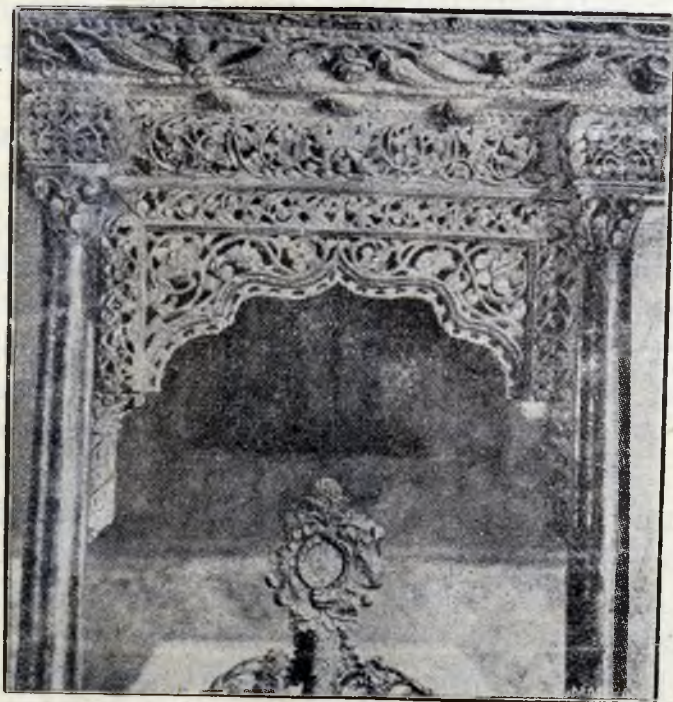


Fig. 38. — Ușile împărătești d. *Nedioglu*).

bogată resfrângere de flori sculptate, de ramuri și frunze împleticite, minunate aplicări ale elementelor naturii în arta decorativă.

Pervazul ferestrelor, răsuflătoarele de deasupra medalioanelor, canaturile ușilor, până și zăbrelele ferestrelor sunt în unison. Meșterii n'au avut de învins rigiditatea pietrii, a lemnului sau a ferului. În mânele lor, întărite prin inspirația artistică dar și prin în-suflețirea credinței pentru care lucrau, produsele pământului au devenit maleabile ca ceara.

Intrarea în biserică este neîntrecut de măestrită.

Chenarul dreptunghiular ce încadrează ușa și pisania e o împletitură de lujere de Soarea-Soarelui, a căror flori răsar din distanță în distanță în noianul de frunze. Canaturile ușei sunt adevărate capodopere de sculptură'n lemn, la fel cu acea dela Taslău, însă mai încărcată, îmbinând motivul floral cu fina sculptură a celor doi arhangheli, așa de amănunțit sculptați în cât pare că suflă vântul asupra lor, provocând încrețirea poalelor mântalii lungi în care sunt îmbrăcați.

Așa e exteriorul, o podoabă sculpturală amănunțită. La fel este interiorul.

În fața tâmplei nu știi ce să admiri: frumuseța draperiei brodate ce se lasă din arcul bolții până la pământ, ori răbdarea și măestria celor care au făcut din lemn un țesut ajurat.

Cele trei brâie ale tâmplei sunt trei ghir-

lânzi de grosimi deosebite, în care sunt stilizați până și ciocălăii de porumb, doi câte doi, alcătuind baza brâului inferior, la rândul lui o stilizare neîntrecută a coardei de viță ieșită din coapsa lui Iesse. Strugurii arată abundența, iar tipsiile de Soarea-soarelui servesc drept medalioane în care sunt zugrăviți împărații Iudeei. Colonete în miniatură asemenea celor dela pridvor, formează două șiruri de cadre pentru icoane. Deasupra celui din urmă ieș în relief capete de îngeri cu aripele desfășurate, atât de armonios stilizate, în cât par în unison cu profusiunea florilor și a frunzelor din care e făcută catapiteasma întregă, cu un efect nu numai decorativ.

În întregime este concretizarea unei concepțiuni artistice de geniu. Registrele nu sunt în acelaș plan. Cu cât sunt mai sus cu atât sunt mai ieșite, așa în cât aflându-te la Sf. daruri în fața ușii împărătești, tâmpla e ca o bucată din cer; șirul îngerilor de sus pare că plutesc deasupra capului tău, iar mândra cruce din vârful catapitesmei încununează simbolic ceata sfinților zugrăviți în icoane și medalioane.

Mobilierul bisericii este tot numai operă de artă. Jâlțul domnesc sprijinit pe spinarea a doi lei, ca și cei din parapetul dela pridvor, se termină la spătează cu marca țării, capul

pe zimbru și al vulturului cu crucea'n plisc, prinse în medalioane, dela colțurile căror răsar două capete minunate de vulturi. „E emblema domnescului ctitor N. Mavrocordat, care ținea să se știe astfel, că domnise mai înainte și în Moldova“.

Jâlțul arhieresc, stranele, sfeșnicele, ca și tetrapoadele sunt tot numai din lemn minunțios sculptat, cu aceleași motive luate din regnul vegetal.

Planul este unitar, decorurile sunt de o armonie uimitoare, care arată iscusința celui care a conceput planul inițial. Unul din meșterii restaurării din veacul al 18-lea și-a lăsat iscălitura deasupra ferestrei dintâi din dreapta bisericii: „Iordan stocatoriu“. Ceia ce e demn de observat e că chiar străin dacă ar fi fost cel ce a făurit planul, motivele decorului arată că a avut măcar ingenioasa idee de a folosi ceea ce e esențial în rodul pământului nostru: stiuletele de porumb, vița de vie și Soarea-soarelui. Nu e imitarea care l-a călăuzit, ci aplicarea motivelor naționale la măestrta artă.

„Biserica Stavropoleos cu toată simplitatea formelor și modestia proporțiunilor întrece tot ce avem ca artă veche în capitală, prin liniile-i nobile ca și prin ornamentația ei arhitectonică și sculpturală de ales gust“ (D. Nedioglu).

## Biserica Neagră.

De pe Tâmpa, Braşovul se vede ca 'n palmă, strâns între două creste lăsate din Bucegi. Oraş cu înflorire industrială din timpurile de demult, nu e lipsit de turnuri din vechile întărituri, de bucăţile surpate ale zidurile de apărare.

Loc de aşezare teutonă e şi veche aşezare românească. Urmele vieţii culturale ori bisericeşti se împlinesc între ambele neamuri. Biserica Sf. Neculai, între brazi, păstrează pecetia legăturii poporului român cu natura, buna mamă care l-a scăpat dese ori din nevoi ori cumpene.

În piaţa nu tocmai largă, se înalţă Biserica Neagră.

Pioner îndrăsneţ al credinţii catolice pe vremuri, biserica a fost clădită după un plan măreţ, ca reprezentantă demnă a unei credinţi, care după ce a cuprins Europa întregă, a în-

cercat să străbată și dincoace de Carpați.

Strânsă între zidurile caselor din jur perde din măreția imposantă pe care în adevăr o are, ca una din cele mai mari biserici din țară.

De 7 veacuri stă mărturie puterii de susținere, pe care popoarele o găsesc în credință. Intreaga stare de înflorire economică de pe



Fig. 39. — Biserica Neagră.

vremuri se oglindește în monumentul de piatră, greu încercat în decursul timpului.

Biserica întâiu catolică, a fost începută



pe la sfârșitul veacului al 14-lea. Aproape un veac a durat terminarea ei pe deantregul, de meșteri germani, în stilul gotic al vremii. Planul inițial măreț, era în disproporție cu mijloacele mânei de oameni în mijlocul căroră se înălța. Ajutoarele veneau greu din toate părțile, căci era vorba de clădit nu o simplă biserică, ci un altar impunător pentru cucerirea religioasă a altor neamuri.

În decursul unui răstimp atât de lung, meșterii s'au schimbat și după fiecare și amănuntul planului inițial. Ca și marile domuri din apus, schelele aproape nu s'au înlăturat dela clădire, adăugându-se mereu părți noi.

Trecerea la reformism a poporului sas, dar mai ales prăpădul focului dela sfârșitul veacului al 17-lea, au fost prilejuri de simplificări, dar mai ales de adausuri, cu renovarea aproape completă a interiorului. Și astfel Biserica Neagră, rămasă pe din afară afumată de incendiul ce n'a cruțat-o, cuprinde în arhitectura ei urmele întregirilor ce au dăinuit veacuri întregi. Prin aceasta e mai interesantă.

Zidită în întregime din blocuri de piatră cioplită, cu turnu-i într'o coastă terminat mult mai târziu, cu contraforturile ce alternează cu ferestrele înalte, a păstrat la exterior înfățișarea domurilor gotice. Turnulețe fin sculptate, statui mărețe ciuntite de vreme, sub

baldachine tăiate'n piatră, domină contraforturile dincolo de streșină sau stau adăpostite cât ține corul în firide mai adâncite din ziduri.

Minunate sunt marile uși dela intrare. Cea dinspre nord, „Poarta de aur“ este cea mai mare. Pe stâlpi masivi se sprijină un arc larg de piatră, înzorzonat cu bogate figuri, din care unele năruite de vreme. Ușa largă e cuprinsă între ușori încheiați în ogivă, străjuită de statui, din care iarăși numai soclul a rămas.

Mai gingașă este Poarta dela Apus, cu arc dințat deasupra, într'un larg cadru de stâlpi și sculpturi decorative, ce umplu o mare parte din păretele în care e săpată.

Interiorul este impunător prin simplitatea relativă a ansamblului și prin lumina blândă ce se revarsă prin numeroasele ferestre înalte. E impunător și prin spațiul larg, biserica având 89 m. lungime și 23 lățime.

Dacă exteriorul a rămas curat gotic, în interior e un amestec de motive gotice cu stilul baroc al vremii, când a fost restaurată după marele incendiu.

Bolțile sunt înguste, dar simple. Arcurile ce se înalță svelte, sprijinite pe imenși stâlpi, nu au bogatele nervuri gotice. Meșterii n'au mai putut să ajungă neasemănata frumusețe

a unei boltiri gotice, care smulge spre înălțimi gândul omului, leagă în chip minunat asprimea și ușurința, simțirea și judecata“ (E. Morres).

Totuși cele 5 părăchi de stâlpi care despart năile laterale de naosul central, apoi stâlpii înalți, simpli, dar cu capiteluri bogat sculptate, ce susțin bolta dinspre altarul principal, sculptura bogată ce împodobește arcurile dela intrarea în năile laterale, produc o armonioasă și impunătoare priveliște.

Podoabe lăuntrice sunt prea puține. Simplitatea domină. Din vechea podoabă nu s'au mai păstrat decât unele sculpturi. Altarul e nou; cel din sacristie cu statui mari, cu coloane bogat tăiate, arată frumusețea inițială a celui dintâi. Se mai văd și câte-va fresce vechi cum sunt cele laterale pe părății corului. Tabloul de deasupra sacristiei represintă pe Honterus, marele reformator transilvănean, a cărui statuie se înalță lângă colțul turnului.

Demne de admirat sunt câte-va străni frumos sculptate, dar mai ales covoarele orientale vechi, de prin veacul al 17-lea și chiar al 16-lea, o bogăție artistică neprețuită. Dacă te nimeresti în vremea slujbei, la revărsarea sunetelor din orga cu 4000 de țevi, lăuntrul măreț al bisericii vechi, deșteaptă evlavie și te îndeamnă la reculegere.

„O clădire, cum e biserica Neagră, în care se descopăr urmele aproape a șapte secole și la a cărei înzestrare nenumăratele generații au pus mâna, cu sfântă râvnă și deseori cu nespuse jertfe, este un document de cultură“ (E. Morres).

## Biserici de lemn.

Intreaga ingeniozitate a artei populare românești este legată și de aplicarea ei la lemn, sub formele cele mai diferite, dela simplele creștături pe furca de tors până la complicata artă arhitecturală.

Codrii se întindeau pe mare suprafață din cuprinsul României, dela munte până'n ținutul Vlăsiei. Arborele deci dădea materialul prim maleabil pentru trebuințele omului străvechiu, — case ori instrumente — ca și pentru aplicarea gândurilor de frumos ori pietate.

Așezați în poenile pădurilor, oamenii au folosit lemnul înaintea pietrii mai greu de cioplit, mai greu de cărat. Casele nu sunt de cât pari înfipti în pământ, cu nuele împletite printre ei. La munte și azi trunchiurile de arbori înlocuiesc piatra, în clădirea caselor.

Țăranul este meșterul; tot el a fost însă și făuritorul planului de înfrumusețare, ce

trece de obișnuit. El e artistul, el salahorul, așa în cât materialul folosit îl manipula după gândurile ce se sbăteau în mintea lui. Chiar când alte clădiri îi stăteau în cale ca model, el aplica cele observate la materialul ce-l avea la îndemână. Nu era deci imitatorul servil; cele observate treceau prin spiritul său de cernere. Alegea și îmbina după voie. Armoniza după materialul avut la îndămână ca și după loc, condițiuni atât de diferite în cuprinsul țării.

Cu toată specializarea modernă, cu toată ușurința transportului care a influențat mult arta populară, nu lipsesc nici azi asemenea meșteri, artist și meșteșugar tot odată, ca urmele atavice a ceia ce era mai general odinioară.

Casa săteanului Mogos, construită și ornamentată de el, așa cum se găsește la muzeul etnografic din București este o dovadă, ca și paraclisul rădicat de un meșter ardelean pe înălțimea Păltinișului lângă Sibiu, mai anii trecuți.

Simțul artistic în domeniul arhitecturii la țaranul român, este arătat de numeroasele biserici de lemn, ce sunt reslețite pe tot cuprinsul țării românești, de sigur păstrarea obiceiului străbun de a construi case de rugă din lemn, înaintea celor de piatră.

Aproape nu e mănăstire de care să nu fie legată legenda unui schit de lemn ce a precedat-o.

Mănăstirea Tismana, s'a înălțat, după tradiție, pe locul unei biserici din lemn de tisa, de unde îi vine și numele. Mănăstirea Neamțului, bogata și frumoasa ctitorie a lui Ștefan



Fig. 40. — Biserica Rufeni din Iași (d. Artele frumoase).

cel Mare de asemenea e înălțată pe locul unde a fost pristol din lemn. Chiar în orașe, ca

Iași, cu atâtea monumente de artă, s'a păstrat până azi biserica Rufeni din Tătărași, în care lemnul precumpănește. E una din cele mai pitorești, pusă pe coastă de deal, cu pașiște în jur ca la mânăstire.

Tradiția s'a păstrat mai ales la sate. Biserițele de lemn, mai întotdeauna mici, sunt presărate în tot cuprinsul României, din regiunea dealurilor până'n munți. Mai numeroase și mai originale sunt în partea Crișurilor, a Mureșului, dar mai ales în Maramureș. Numai în ținutul deluros al Aradului s'au numărat (S. Petranu) vre-o 55 biserici de lemn. Se întâlnesc însă până'n Basarabia și Moldova de mijloc (Jud. Tecuciu), în Oltenia, ca și în Muntenia.

Unele au peste 500 ani vechime. Biserica din Apșa sau Eud (Maramureș), a fost clădită în veacul al 14-lea. În Moldova unele sunt de pe vremea lui Ștefan-cel-Mare. Biserica din Grămești (Vâlcea) este întemeiată sub domnia lui Matei Basarab. Cele mai multe sunt însă din veacul al 18-lea și începutul veacului al 19-lea.

Unele stau bătrâne, tupilate sub povoaara anilor, gata să se năruie. Multe însă se înalță pe umăr de deal, profilând crucea din vârful săgeții svelte, pe cerul albastru, răsărită ca



un semn al mântuirii, dintre cununile de arbori ce-i țin umbră și podoabă.

Arhitectura lor variază dela loc la loc.

Biserița azi aproape părăsită din Socoteni



Fig. 41. — Diferite biserici de lemn.

1 : Maramureș ; 2 : Țara Moșilor ; 3 : Budești (Maramureș) ; 4 : Căiuți.

(Dolj), este ca o casă țărănească, fără turlă,

fără clopotniță alătura. Pe o grindă de stejar meșterul ș'a lăsat însemnarea: Pătru meșter; Drăghiciu meșter, leat 7192 (1684).

Biserica din Grămești, Vâlcea, de pe drumul Govora-Tg.-Jiu, dinspre intrare, nici n'ai bănui că e locaș de rugă, de cât după crucea scurtă dela capătul coamei acoperișului. Pe o temelie de piatră înaltă, pridvorul e cerdacul unei case țărănești, cu stâlpi de lemn ce susțin streșina trasă în jos, cu parmaclâc de jur împrejur și scară într'o coastă.

Spre altar însă păreții sunt scunzi, din trunchiuri cioplite încheiate la colțuri. Simplitatea clădirii, nu împiedică adausul ornamentării. Cornișa necesară la bisericile de zid, ar fi putut lipsi la cele de lemn. Meșterul a făcut-o zimțuită, drept podoabă, dar mai ales a simțit nevoia sufletească să înfrumusețeze che-narul ușei, deasupra căreia pisania este și ea încrustată în lemn.

Decorul ușei e acelaș ca și creștăturile de pe blidar ori bâte. „Nimic din motivele decorative de aice nu mai amintesc de decorațiunile pictorilor și zidarilor, care lucrează după tipicul bizantin; aice e numai artă românească, aceiași pe care o face ciobanul în munte, când, numărându-și zilele ce mai are până să scoboare în vale, creștează răbdător, înflorind frumos, furca pe care are să o ducă

logodnicei lui“ (V. Drăghiceanu). Nici această biserică n'are turlă. De la casa țărănească, cu împodobiri lăuntrice, cu ștergare la icoane, fără turlă, încetul cu încetul s'a trecut la altele cu o turlă scundă, cum e aceia din Căiuți (Bacău).

Sunt locașuri de rugă modeste, în care gândul este îndreptat mai cu smerenie spre cele sfinte.

La altele turnul se înalță, săgeata îl continuă; vârful turlei e sau în forma bulbului de ceapă sau ca o piramidă sveltă. Astfel se ajunge la bisericile care au toate caracterele stilului gotic prin svelteta formelor, dar sunt construite în totul și totul de lemn. Așa sunt mai ales bisericile de lemn din partea apusă a României, din Maramureș și până'n Halmagiu.

Rar sunt așezate în mijlocul satului. Când treci cu trenul răsare dintre arbori o săgeată cu cruce'n vârf și cu cerdac la clopotniță. De regulă însă sunt puse pe un dâmb, pe un umăr de deal, în cât domină locurile, iar sunetele clopotelor mărunte se împrăștie în largul plaiurilor, o muzică chemătoare spre rugă sunând melodios în liniștea câmpurilor din sara de denii.

Biserica din Fildul-de-Sus între altele are un pitoresc neîntrecut. Nu-i vezi de cât săgeata lungă cu cerdacul având la cele 4 col-

țuri turnulețe la fel. În amurgul serii se profilează pe cerul trandafiriu, răsărind din tușișul arborilor ce o înconjoară, sveltă ca și plopul piramidal de alătura. Pare că anume

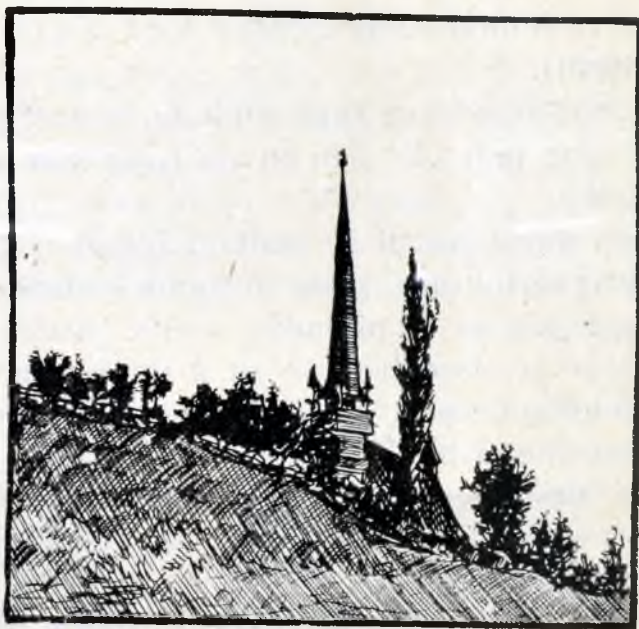


Fig. 42. — Biserica din Fildul-de-Sus (Ardeal).

s'a pus la întrecere, în ce privește eleganța, măestria omului alături de aceia a naturii, dovedind poate influența acesteia asupra imaginațiunii meșterului, mai mult de cât influența arhitecturii gotice din piatră, răspândită în Ardeal. E izvorul direct de inspirație, o armonie pilduitoare.

Originalitatea acestor biserici stă în acoperiș și turn, care variază după capriciul meșterului. Biserica din Lungușoara (Brad) are două serii de galerii deschise sub săgeată, cu stâlpi distanțați, ce lasă loc liber luminii cerului. Biserica din Cuhea (Maramureș), are numai un cerdac, cu stâlpi scurți, așa în cât prisma turlei dă deadreptul în piramida săgeții.

De cele mai multe ori la colțurile cerdacului se înalță turnulețe frumos cioplite, ce



Fig. 43. — Biserica din Posta (Șomcuța-Mare).

dau mai multă podoabă siluetei. Acoperișul e de regulă înalt, cu aripele înclinate. E drept

dintr'un capăt la altul sau e mai scoborât în partea altarului.

Biserica de lemn dela Eud, e astfel miniatura imposantului templu dela Dej.

Când pătrunzi înlăuntrul, te cuprinde fără să vrei taina rugăciunilor, care cuprindea pe primii credincioși ai creștinătății, în bolțile subpământene. Lumina intră pe furiș căci ferestruicele sunt cât pumnul. De pe zugrăvelile care nu lipsesc la cele mai multe din ele, la flacăra lumânărilor, sfinții capătă o expresiune mai puternică, iar cucernicia este mai copleșitoare prin spațiul restrâns și umbra tainică.

Păcat că neînțelegerea farmecului ieșit nu numai din pitoresc, la săteni, dar și la mulți preoți, face ca aceste semne prețioase ale artei populare, dar și ale evlaviei reale din trecut să fie tot mai mult înlocuite cu biserici mari, fără stil, cu spațiu larg înlăuntru, dar mereu goale de credincioși.

Chiar dacă spiritul de imitare sau de întrecere ar înălța biserici de zid, aceste vechi monumente neîntrecute ar trebui să rămâie întregi, alătura, cum a rămas bolnița de lemn dela Govora. E o impietate neiertată ca locașul din lemnul sfânt de gorun, tainic, care a adăpostit atâtea generațiuni de suflete sbuciumate, să fie vândut ca un putregaiu, cum

mi s'a întâmplat să văd în partea Sălajului.

Se smulge pare că din rădăcină, arborele care făcea legătură adâncă sufletească cu trecutul și pământul țării.



Fig. 44. — Biserica din Tiurea (d. *Tzigara-Samurcaș*),





## TABLA DE MATERIE

	Pag.
Introducere . . . . .	3
Mănăstirea Domnească din C. de Argeş . . . . .	13
» Tismana . . . . .	24
» Snagov . . . . .	29
» Cozia . . . . .	36
» Neamţului . . . . .	43
» Bistriţa . . . . .	52
Biserica Sf. Gheorghe din Hârlău . . . . .	59
Mănăstirea Taslău . . . . .	65
» Golia . . . . .	72
Episcopia din Roman . . . . .	79
Mănăstirea Slatina . . . . .	87
» Voroneţ . . . . .	92
» Dobrovăţ . . . . .	100
Biserica Sf. Dumitru Suceava . . . . .	108
Mănăstirea Dealului . . . . .	112
» Rughi . . . . .	119
» Stavropoleos . . . . .	125
Biserica Neagră din Braşov . . . . .	133
Biserici de lemn . . . . .	139

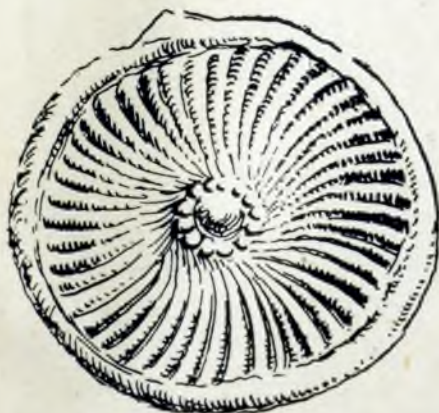


Fig. 45. — Disc smălţuit.



8124

8124

8124

