

P124
1940

AL ȘEAPTELEA

CALENDAR DE TURISM

TURISM, ALPINISM, TURISM DE
APĂ, VILEGIATURĂ, BALNEO-
LOGIE, SKI, FLORĂ, FAUNĂ, GEO-
GRAFIE, VÂNĂTOARE, PITORESC

ENCICLOPEDIA TURISTICĂ ROMÂNEASCĂ

VOLUMUL VII

CONTINUAREA CALENDARELOR SĂPTĂMÂNALE ȘI DE TURISM
PE ANII 1934, 35, 36, 37, 38 ȘI 39

DI RECTORUL PUBLICAȚIEI

MIHAI HARET



EDITURA „CARTEA ROMÂNEASCĂ”, BUCUREȘTI

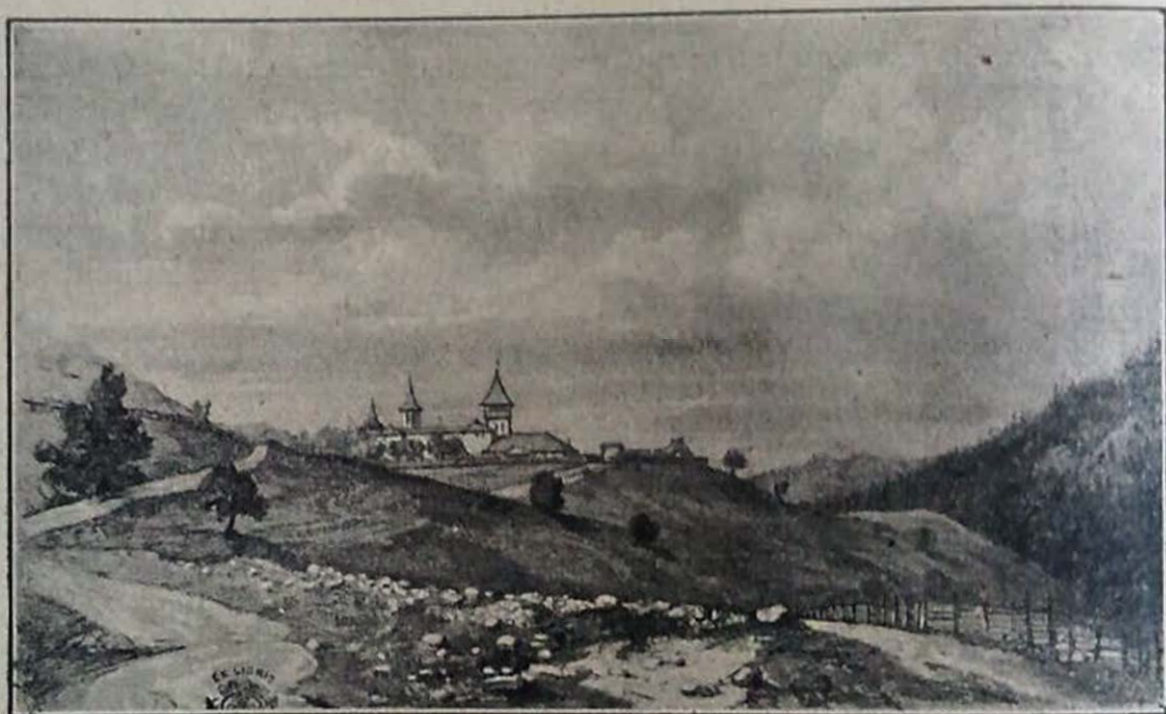
REGELE CAROL I ȘI SINAIA

DE MIHAIL HARET

De sus, de pe pantele repezi al Bucegilor înfloriți și până jos în fundul Prahovei năbădăioase, se desfășură stațiunea alpină — Sinaia — ctitorie a Primului Rege al României, care cât a trăit a lucrat cu dragoste și interes pentru propășirea ei.

Căci Măritul Rege, se mândrea cu Sinaia, și cu drept cuvânt; ea face — azi mai ales — este cunoscută și peste hotare — fala Tărei noastre întregite și lasă mult în urmă, toate celelalte localități, atât prin așezare, amenajare, bogăție, confort, folos turistic și climatic, cât și prin aspectul ei estetic.

Multe din țările mari civilizate, s'ar bucura de sigur s'o aibă printre stațiunile lor climatice și de turism. De altfel, un strein a zis despre Si-



Michel Bouquet : Mănăstirea Sinaia în 1840, adică acum 100 ani, (Desemn în creion și alb de acuarelă din 1840). Originalul în Biblioteca Universității Regele Ferdinand I din Cluj.

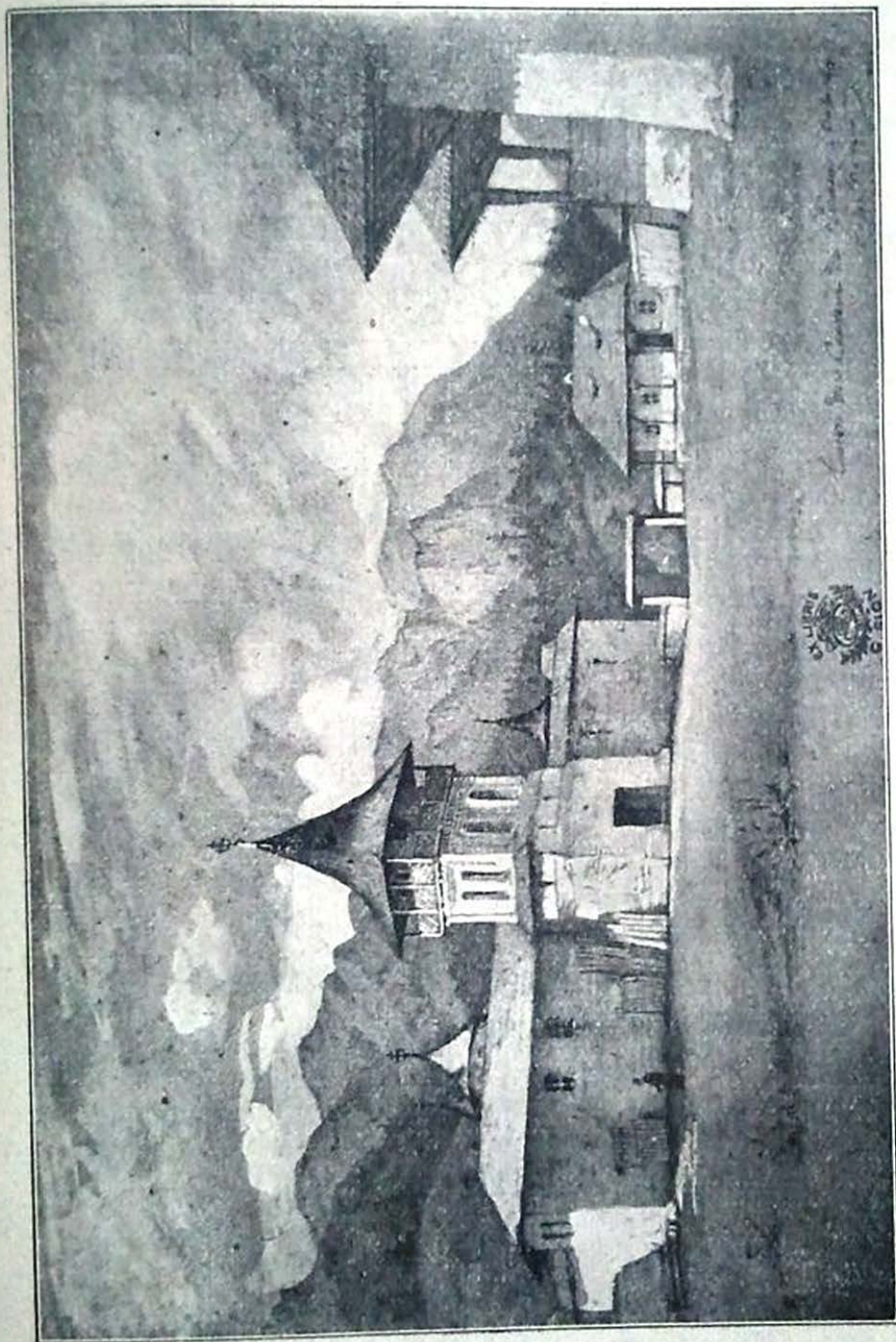
naia, că este „Perla Carpaților”; noi băștinașii, îi spunem în deobște „Regina stațiunilor române de vilegiatură și turism”.

Căci Sinaia, după afirmația câtorva savanți și oameni de specialitate streini¹⁾, se bucură de o particularitate prețioasă, rar întâlnită chiar în țările cu veche organizare turistică, ca de exemplu Elveția, Franța și Italia. Acolo, mai toate localitățile de acest fel, cuprind trei-patru străzi frumoase, cu vile și oteluri monumentale, iar restul îl constituie așa zisul „oraș vechiu” în genere puțin estetic, puțin igienic și mai ales puțin confortabil. Pe când la Sinaia, nu există propriu zis un oraș vechiu; toată întinderea acestui centru mai tânăr ca o sută de ani, cuprinde numai străzi frumoase, îmbunătățite an de an, pitoresc așezate, cu numeroase vile simpatice risipite pe întregu-i cuprins, multe împodobite cu grădini atrăgătoare superbe

1. — Francis Regaud, fost Președintele Clubului Alpin Francez; F. Dumesnil, fost Secretar General al Touring-Clubului Franței, care a vizitat Sinaia în 1024, și alții.

înflorite în anotimpul călduros ; de sigur nu exagerăm afirmând, că în timpul verii o vastă și strălucitoare grădină de flori minunat colorate, acoperă Sinaia.

Toate acestea sunt calități bine apreciate, în deosebi de vizitatori streini mereu mai numeroși, dintre cari unii au rămas cu adevărat îndrăgostiți de localitate. Dar și alte împrejurări favorabile — aer plăcut ozonat, climă răcoroasă de munte înalt, confort, posibilitate de excursiuni pitorești pentru



Michel Bouquet : Curtea Mănăstirii Sinaia în 1840, adică acum 100 ani. (Desemn în creion și alb de acuarelă). Originalul în B-teca Universității Regele Ferdinand I din Cluj).

orice fel de gust, etc. — fac pe vilegiaturistul care a vizitat-o odată, să n'o mai uite și să nu-i mai placă a se duce aiurea.

În plus, Sinaia mai cuprinde Caștelele Regale, vestite prin armonioasa lor așezare, prin frumusețea lor neîntrecută și prin bogăția lor excepțională ¹⁾.

1. — Mihai Haret, Castelul Pelsș; un vol. 1924.

În anul trecut — la 8 April 1939 — s'au împlinit 100 de ani dela nașterea și 25 ani dela moartea Regelui Carol I, Marele ei Intemeetor, săvârșit din viață la 27 Septembrie 1914 în Castelul Peleş.

Sinaia a mai văzut murind pe Regele Ferdinand Intregitorul de Țară și pe Soția Sa Regina Maria

Apoi în Sinaia s'au născut : Majestatea Sa Regele Carol II (la 16 Octombrie 1893 în Castelul Peleş) și Măria Sa Marele Voevod Mihai Moștenitorul Tronului. Deci de existența acestui oraș se găsesc legate cele mai de seamă întâmplări ale României contimporane.

Așezările regale, Peleşul, Pelișorul și Foișorul, de cari Țara și Sinaia sunt — cu drept cuvânt — atât de mândre, și-au câștigat deci o tradiție; ele au acum ceva, din arhaismul Coziei lui Mircea-cel-Bătrân (a se vedea fot. din acest Cal. pag. XXIII), din măreția Neamțului (id. pag. XXXI), ori din severitatea Sucevii lui Ștefan-cel-Mare; pentru Români, aceste castele sunt un simbol. Iar cuvintele profetice rostite de Fondatorul său Regele Carol I că, leagănul Dinastiei Române va fi Castelul Peleş, s'au adevărit, căpătând de mult justa lor semnificare, căci toate evenimentele de seamă ale Familiei noastre regale, în acest Castel istoric s'au petrecut.

În lucrarea noastră „Castelul Peleş” am făcut pe larg istoricul regescului și monumentalului palat, al cărui plan pare a fi fost insuflat de însuși munții uriași care-l străjuiesc, atât este de armonioasă legătura dintre munte și clădire.

Am arătat acolo (pag. 8—9) cum a decurs în zilele de 5 și 6 August 1866, prima călătorie la Mănăstirea Sinaia a Domnitorului Carol I — de curând venit în Țară — care peste noapte a fost găzduit într'una din chilii, proaspăt văruiată din ajun pentru acest scop. În acel moment, Sinaia ca localitate nu exista; în afară de „Hanul lui Iancu¹⁾” din Valea Iancului — cam pe unde se află azi Banca Albina — nici urmă de altă locuință omenească stabilă, nu era care să poată primi și găzdui câțiva călători, afară de singură Mănăstirea, ridicată pe un vârf de deal golaș, de unde părea că supraveghează întreaga Vale a Prahovei. Cătușul Isvor, compus din vre-o 30 familii, se afla pe Prahova mult mai jos, cam la 2 km distanță de Mănăstire; el era prea sărac și mizerabil ca să fi putut adăposti trecători.

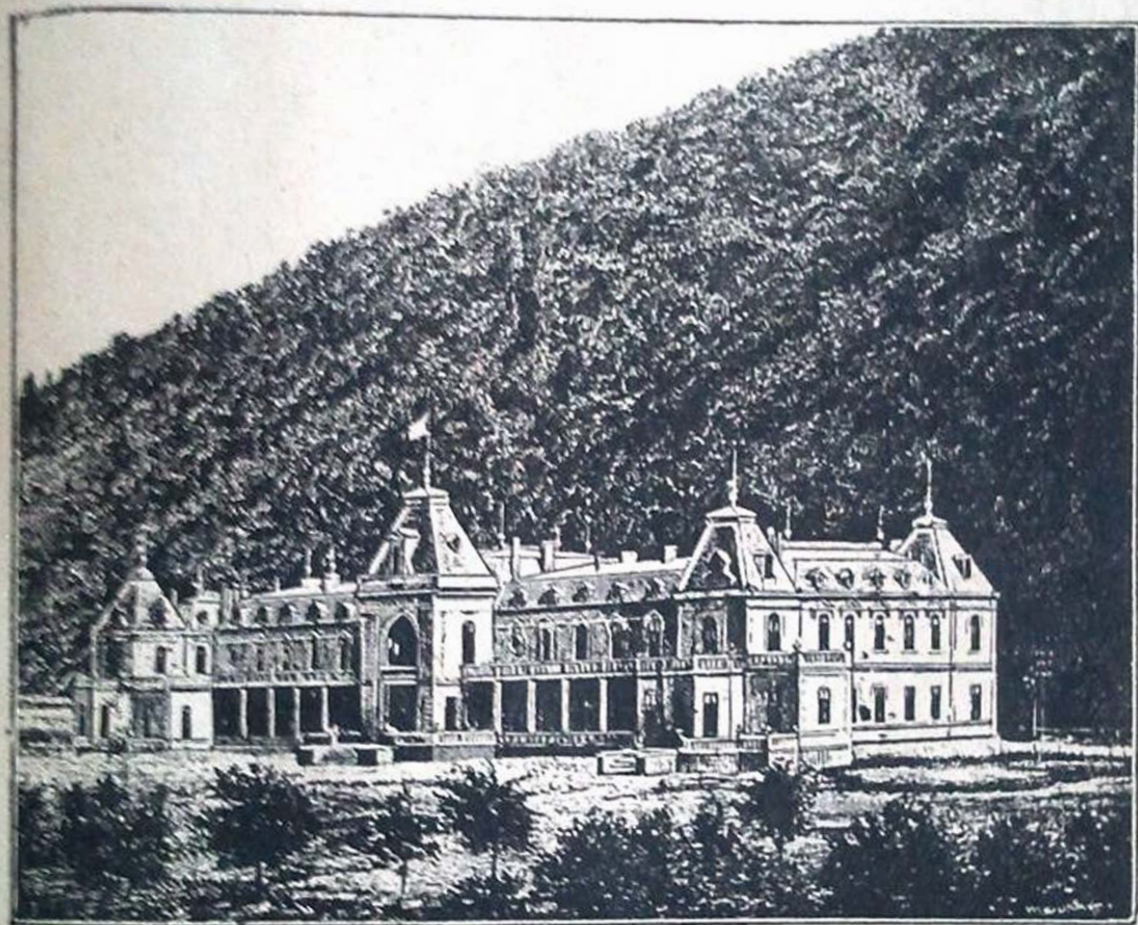
Deși tânărul Domnitor n'a petrecut la Mănăstire de cât două zile, ele au fost hotărâtoare pentru întemeierea localității, căci locurile I-au plăcut atât de mult încât a revenit și în anul următor, iar în 1868 dela 26 la 30 August II aflăm făcând excursiuni în Bucegi. „Dela Sinaia, urcai unul din cei mai înalți munți din Carpați, Bucegiul” scrie El tatălui Său.

Exemplul bun este deseori imitat, mai ales când vine dela oameni mari, așa în cât mulți Bucureșteni cu stare, începuseră să imite cu asiduitate pe Domnitor, vizitând și ei din ce în ce mai numeroși Mănăstirea. Acest fapt sili pe Eforia Spitalelor Civile din București, proprietara regiunii, să construiască între anii 1869—1871, primul ei otel — o t e l W i n d s o r, — pe locul actualului otel Regal — pentru popasul chervanelor și pasagerilor cari neîncetat treceau vara la băi în Transilvania, sau se opreau aici. Tot

1. — Hanul lui Iancu, înființat pe la 1790, a existat până în 1870, adică timp de 80 ani. El purta numele de Hanul mănăstirii și era un bun adăpost pentru călătorii vremurilor acelora.

atunci a fost croit și Parcul Sinaia ¹⁾ În vara 1870, Domnitorul Carol vizitează din nou Sinaia, iar la 2 August 1871, aduce și pe Principesa Elisaveta, tânăra Sa soție, cu care petrece împreună la Mănăstire întâia vară; chiar a doua zi după sosire, Prințul însoțit de consilierul său particular, caută dimineața întreagă, un loc potrivit în pădure, pentru a-și construi o locuință de vară ²⁾.

Din cele istorisite până aici, reese cu prisosință că 5—6 August 1866, adică primele zile petrecute la Sinaia de Domnitorul Carol I, constituie în mod absolut o dată istorică; că ele sunt adevăratele zile de obârșie ale orașului, fiindcă din acel moment, destinul bătrânei Mănăstiri Sinaia — zidită la 1695 de Marele Spătar Mihai Cantacuzino — a fost schimbat, dându-i-se cu totul altă îndrumare — jericită putem afirma — fiindcă fără întârziere a urmat întemeierea localității; azi, după aproape 75 ani, Sinaia a atins un



Otelul Caraiman terminat în 1822.

apogeu, pe care iubitorii ei nu-l socotesc ideal, care este totuși mulțumitor, dând speranța unei desvostări mai perfecte în viitorul apropiat.

La 27 Mai 1872, perechea Princiară revine la Mănăstire pentru întreaga

1. — Ghenađie Enăceauu, arhimandrit, Sinaia, 1881.

Jeromonahul Nifon : Preambulările la Sinaia sau descrierea pe scurt a pozițiilor celor mai frumoase ale Sinaiei, cari se pot vedea fiind în apropiere, Ploești 1885.

Ioan G. Babeș : Din plaiul Peleşului, București 1893.

Arhimandritul Nifon, Mănăstirea Sinaia 1695—1895, București 1895.

Al. G. Găleşescu : Eforia Spitalelor Civile din București, București 1899.

Al. G. Găleşescu : Sinaia 1695—1895, București 1903.

Mihai Haret : În munții Sinaiei, Rucărului și Branului, București 1910.

2. — Mihai Haret : Castelul Peleş, op. cit.

: Închinare Regelui Ferdinand I, în „Al treilea Anuar al Bucureștilor”, Sinaia 1928.

Mihai Haret : Sinaia veche, în același volum, pag. 115—121.

vară. Cu mare greutate s'au putut da locuințe celor 60 persoane cari compuneau curtea. Ce departe suntem de situația actuală, când posibilitățile de găzduire confortabilă și igienică ale orașului, ating cuantumul aproximativ de 30.000 persoane.

La 10 August 1875, pe proprietatea Domnească Piatra-Arsă, a avut loc solemnitatea punerii pietrii fundamentale a Castelului Peleş, iar în 1876 a fost pusă în lucrare și linia ferată Ploești-Predeal, care din cauza războiului din 1877—78, n'a putut fi dată în circulație de cât la 23 Iunie 1879.

Al doilea otel — otel Sinaia — a fost construit în 1880, iar în 1881, s'a hotărât asemenea de către Eforia Spitalelor Civile din București, construirea celui de al treilea otel — otel Caraiman — terminat în 1882; ambele situate în Parc. După 30 ani de existență, adică în 1911 otelul Sinaia devenind impropriu, a fost dărâmat și pe locul lui s'a ridicat actualul Palace-Hotel Sinaia.

Perechea Princiară care prinsese o adevărată dragoste de Sinaia, căci în superioritatea Ei a știut să-i guste și să-i aprecieze calitățile și rosturile, a continuat cu regularitate a-și petrece la Mănăstire — cu toată lipsa de săvârșită de confort — și verile anilor ce au urmat, 1873, 1874, 1875, 1876, 1878, 1879, 1880, 1881, 1882 și 1883, când s'A mutat în Castelul abia terminat.

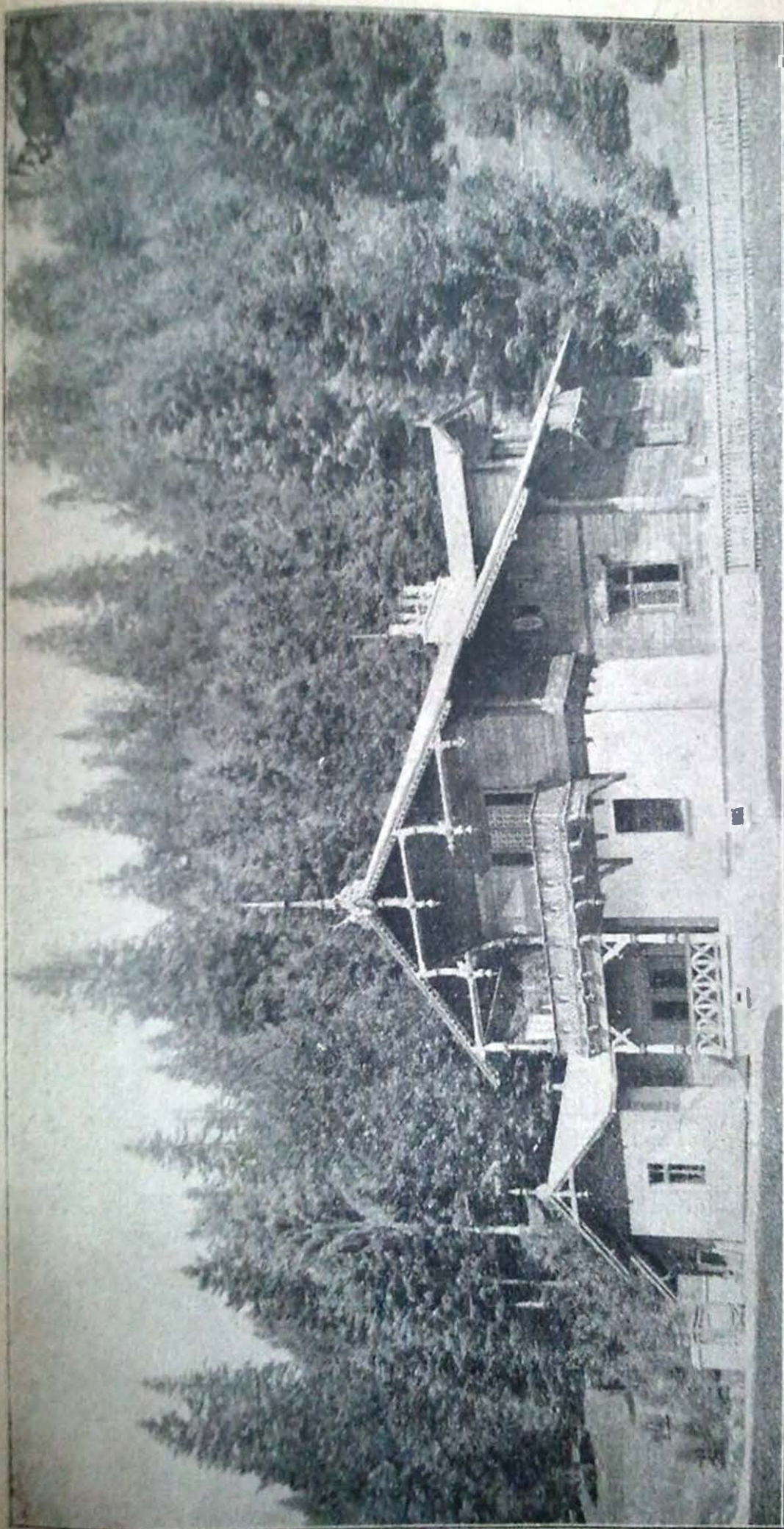
La 29 August 1879, se isprăvise de construit Casa de Vânătoare sau Casa Pădurei, cum i se mai zicea, (vezi fotografia), pe locul căreia a fost ridicat de curând noul Castel Foișor al M. Sale Regelui Carol II.

La 7 Octombrie 1883, a avut loc cu mare fast solemnitatea inaugurării Castelului Peleş, la care a participat poporime din țara întregă și numeroși invitați Români și streini

Față cu marea desvoltare ce, de pe atunci se întrezărea că va lua localitatea, precum și față cu dorința exprimată de unii particulari de a construi în regiune, Eforia Spitalelor Civile, prin legile din 1872 și 1880, a fost autorizată să vândă în loturi mici, proprietatea ei Furnica, întinsă din Valea Isvorul Dorului până în Valea Peleşului d'a coasta Bucegilor, cu îndatorirea expressă pentru cumpărători, de a clădi până în doi ani. Legea din 1872, a fost pentru Sinaia asemănătoare unei lovături de bici, căci ei hotărât i se datorește rapida desvoltare a localității. Iar meritul legii a revenit întreg primului Efor de pe atunci, Principele Dimitrie Ghica — sau Beizadele¹⁾, cum i se spunea — care a luptat din răputeri pentru întocmirea și votarea ei, fiindcă și atunci ca și mai încoace, piedici mari și împotriviri dârze i s'au ridicat în cale, de politicieni răi și neînțelegători.

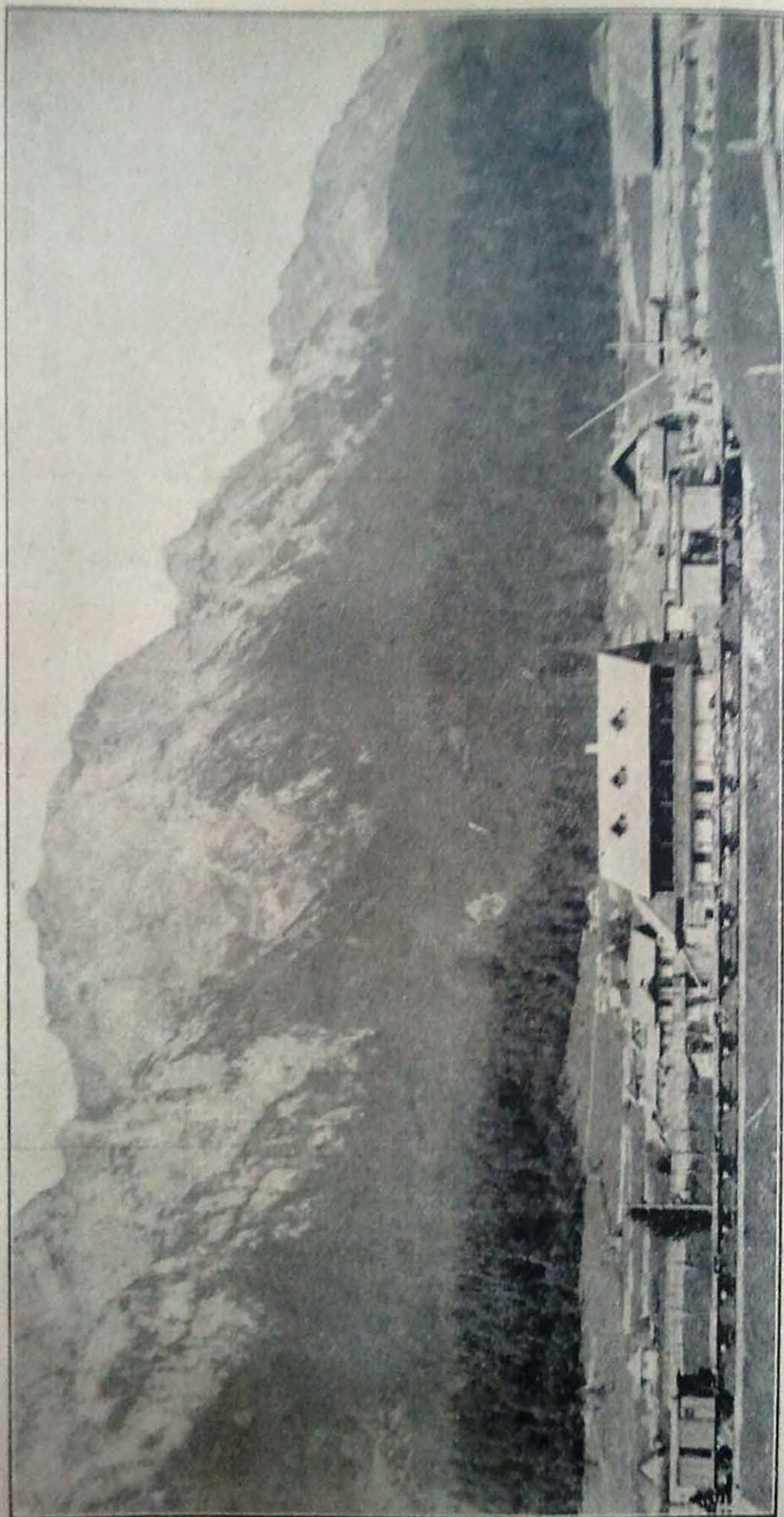
Din punct de vedere administrativ, Mănăstirea Sinaia făcea parte din comuna Podul Neagului, înființată la 1852, când se mutase vama dela Breaza la Predeal. Într-un de întinsă și foarte slab locuită, comuna aceasta era o simplă continuitate de munți, poeni și păduri, desfășurate pe aproape 30 km lungime dela Posada până la Predeal. Avea școală și primărie, cari se găseau „La Bușteni”, instalate în modeste căsuțe situate pe Valea Cerbului, cam pe locul unde se afla vechiul pichet de grăniceri din 'naintea războiului mondial. Situația aceasta administrativă a fost puțin schimbată

1. — Autorul acestui articol, a avut cinstea și norocul să cunoască personal pe când era elev de liceu, pe Principele Dimitrie Ghica și pe Arhimandritul Nifon, cei doi oameni de seamă din trecutul Sinaiei.



Casa de Vânătoare sau Casa Pădurii la 1879; în locul ei este azi Castelul Foișor al M. S. Regelui.

Foto orig. în colecția Mihai Flăeet



From camp, in Colorado National Monument

Rocky Mountain

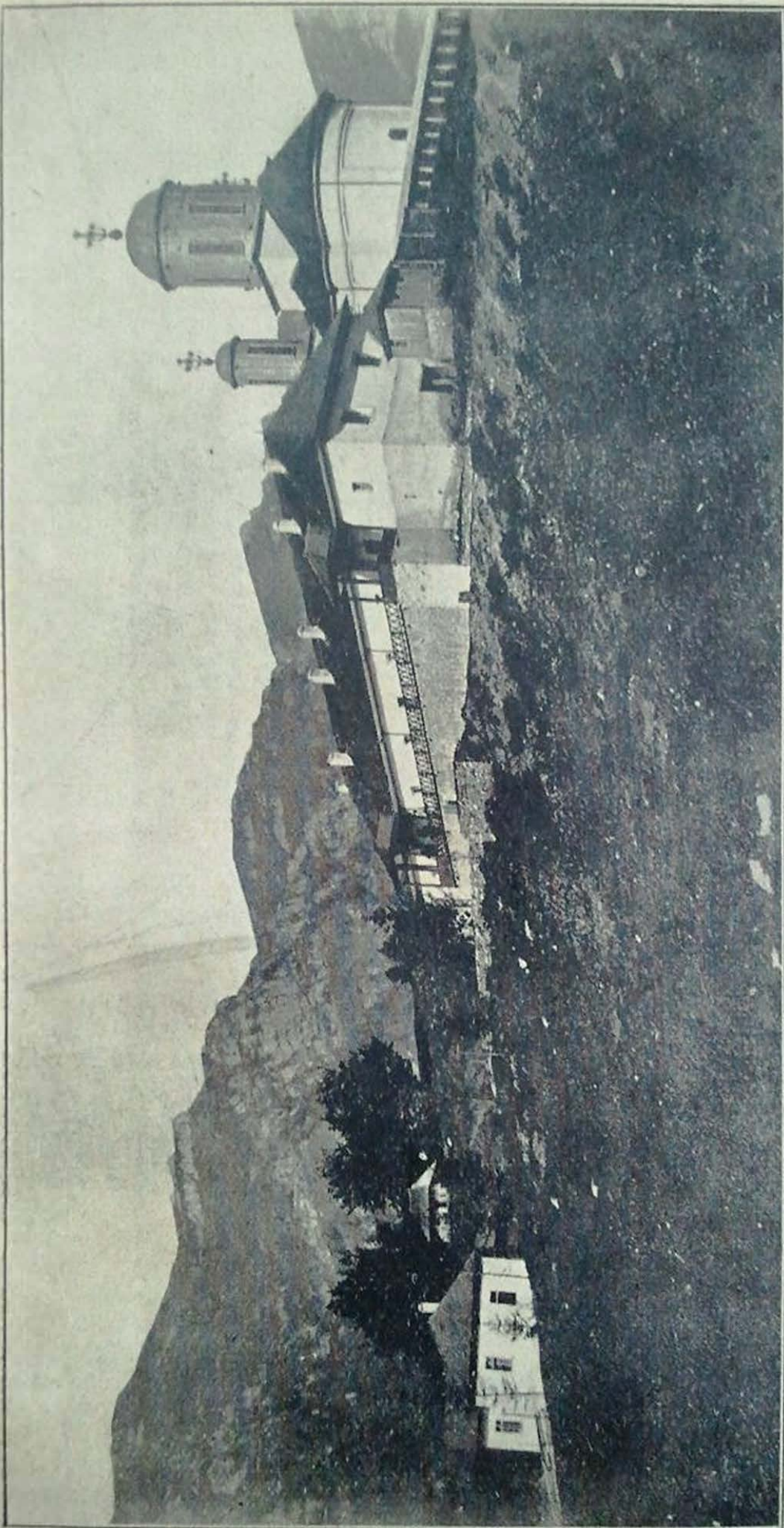
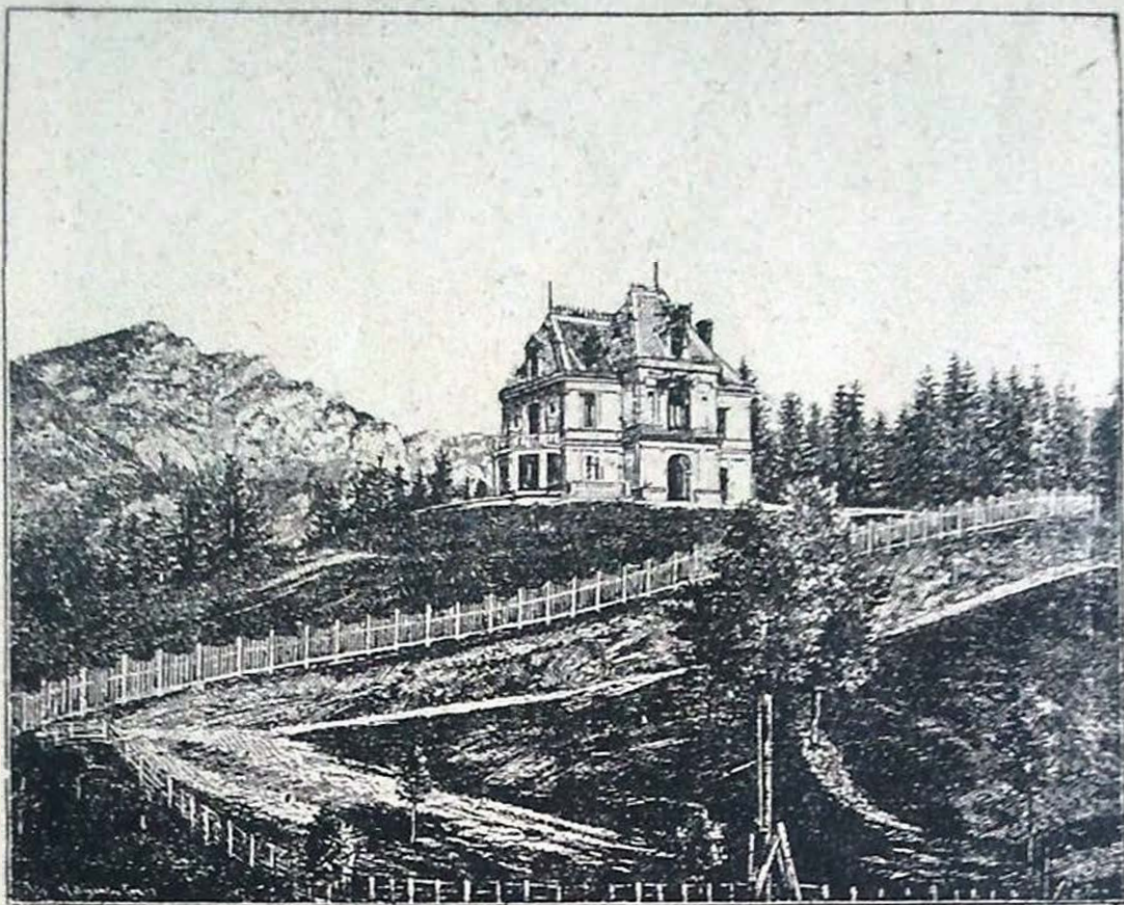


Foto orig. în colecția Mihai Haret

Creasta Bucegilor și Mănăstirea Sinaia la 1880.

în 1864, când satele Posada și Podul Neagului au fost trecute la Comarnic, de care depind până în prezent, iar comuna Podul Neagului a rămas a se întinde numai dela Isvor la Predeal.

Zece ani mai târziu, față cu dezvoltarea noii așezări, s'a hotărât mutarea primăriei din Bușteni la Sinaia, unde activitatea crescândă a lo-



Villa Blaremburg în 1879.

calității făcea să se simtă nevoia unei autorități comunale cât mai apropiate. Tot în 1874, după dorința expresă a Domnitorului Carol și odată cu mutarea primăriei, denumirea de Podul Neagului făsesse schimbată în aceea de Sinaia, pentru Sinaia, și de Bușteni pentru așezarea „La Bușteni”; deci noua comună Sinaia, cu primăria chiar în Sinaia, dar cu școala primară în Bușteni, cuprindea în 1874 cătunele: Isvor, Sinaia, Bușteni, Luncile d'Intre-Prahove și Predeal.

Intâia villă, clădită în 1873 alături de Parc de însuși Beizadeaua, a fost dărâmată în toamna anului 1911, când pe locul ei s'a construit în 1912 Casinoul Sinaia, mărindu-se Parcul cu întregul teren al villei și s'a mutat pe la spatele Casinoului, cea mai veche stradă a orașului — str. Mănăstirei — așa cum există și azi.

Villa doua, ridicată în 1874 de Generalul Florescu, este actuala villă Stirbey din fața Pieții Unirea; a treia a fost villa Colonelului Costiescu, zidită în 1875 tocmai pe str. Carol și devenită mai târziu villa Luter.

După aceste trei prime locuințe boierești de vară, eșiră ca din pământ vilele: Catargiu și Boerescu în 1876, Costinescu în 1878, Blaremburg în 1879, plus altele mai mici, așa că în 1880 când s'au terminat și Băile de Hidroterapie din Parc (dărâmate în 1934), tânăra localitate număra în total vre-o 30 ville și case, plus cele două oteluri. Acest rezultat a făcut pe Domnitor, să dispună în acelaș an, ca Sinaia să fie declarată comună urbană, de care depindeau și satele din jur: Isvor, Gura-Pădurei, Poiana Țapului,

Între Prahove și Predeal. De ele Sinaia nu s'a despărțit de cât în 1886, când satele formară la un loc comuna rurală Predeal, cu reședința în Predeal până în 1889, când primăria a fost mutată în Azuga ¹⁾, iar Sinaia rămăsese definitiv comună urbană cu satele pendinte Gura-Pădurii și Isvor. Acestea două, împreună cu Furnica și Cumpătul, formează actualmente — în afară de centru — cele patru suburbii sau mahalale ale orașului.

Am schițat în cele de mai sus, etapele principale ale dezvoltării orașului Sinaia, creațiunea Regelui Carol I și opera Eforiei Sp. Civile din București, care îndrumată de voința dârză și înțelegătoare a primului său efor Principele Dimitrie Ghica, și în largă măsură ajutată de unii proprietari mult iubitori ai localității, de administrația Casei Regale, de Căile Ferate Române și de Primăria orașului, a reușit să facă în aproape 75 ani, frumoasa stațiune pe care o lume întreagă o admiră.

Locul pe care-l ocupă orașul, era deci până acum 75 ani, o imensă poiană lipsită complet de așezări omenești stabile (afară de mănăstire și de Hanul lui Iancu), însă cuprinzând pe imensul spațiu opt stâne de oi, despărțite între ele prin poeni și livezi, întretăiate de grupe sau buchete de arbori. Poiana, după formă și așezare purta diferite denumiri și anume: poiana Spintecată, care există și azi dincolo de V. Peleşului la începutul Gurii Pădurii; Gura Pădurii, fiindcă de acolo în spre Bușteni se întindea o pădure deasă și întunecoasă; poiana Iancului, de la Hanul lui Iancu, din fața Sanatoriului militar, în sus până în str. Brătianu și d'asupra; poiana „Pe Dos” spre Valea Zgarburei; poiana Subțioara; poiana Lată, etc.



Băile de Hidroterapie, foste în Parcul Sinaia, terminate în 1880.

Fotografiile cari însoțesc acest modest studiu lasă să se întrevadă, că pe vremea Regelui Carol I, acum 55 ani și chiar până acum vre-o 30 ani, Sinaia nici pe departe nu era împădurită cum este azi, ci era o regiune de lumină, pe care soarele de răsărit și miază-zi, o încălzea și o înveselea

1. — Satul Intre-Prahove, a luat numele de Azuga, în anul 1881 când s'a făcut inaugurarea Cărei Azuga.

cu prisosință, cât e ziua de lungă, de dimineața până seara. Pe timpul acela nu se auzea că în Sinaia este umezeală, așa cum se plâng acum unele persoane, mai mult din necunoașterea localității și în orice caz din spirit de imitație. Căci Sinaia nu e umedă; dacă în orașul de azi sunt și puncte de mai mare umiditate, vina nu este a localității, nici a așezării ei, ci a oamenilor, cari au plantat prea mulți arbori, iau lăsat să crească fără măsură, astfel că se găsesc ville complet acoperite de pădure, ceea ce e stricător nu numai perspectivei și caselor însăși, dar chiar și proprietarilor cari se adăpostesc la umbră veșnică din proprie voință. Autoritățile respective s'au sezisat de mai mulți ani, de acest fapt stricător și în orice caz puțin plăcut, dar până în prezent, rezultatul obținut este foarte slab, ceea ce înseamnă că nu toți proprietarii sunt convingși de necesitatea absolută a defrișării și că nici autoritățile n'au pus probabil destulă vigoare în aplicarea unei măsuri salutare, de interes general, pe care o lume întreagă de vizitatori neproprietari, o reclamă.

Sperăm, că vederile vechi și atât de interesante cari ilustrează acest articol, vor reuși să convingă și pe acei cari până în prezent nu s'au lăsat convingși. Incontestabil că din cauza acestei împăduriri aproape generalizate, Sinaia pierde și din punct de vedere estetic, căci sunt părți întregi ale orașului, cari au devenit absolut invizibile de la distanță.

În luna Octomvrie 1933, au avut loc la Sinaia mari solemnități pentru aniversarea cincantenarului Castelului Peleş, sub Înalta Președinție a M. Sale Regelui Carol II, fiu și mare iubitor al Sinaiei

Majestatea Sa nu pierde de altfel nici o ocazie de a-și manifesta interesul pe care-l poartă localității, îndrumând-o — ca și marii Săi Predecesori — și ajutând-o, ori de câte ori trebuie să aibă loc un eveniment important, hotărând ca acesta să se petreacă în Sinaia, cum a fost spre exemplu la 25 Oct. 1937, înălțarea la gradul de Sub-Locotenent a Marelui Voevod Mihai, și altele.

De doi-trei ani, ni s'a cernt în continuu de către mai mulți cititori, un articol relativ la istoricul Sinaiei și un altul de descriere a orașului. Publicația noastră care ține de Calendar cât și de Enciclopedie, nu putea lăsa să treacă aniversările din 1939 și 1940¹⁾, fără să le menționeze în legătură cu întemeierea și dezvoltarea Sinaiei. Iată motivul pentru care am așteptat până acum spre a publica acest articol — așa de mult dorit de unii cititori — astfel ca evenimentele pomenite să rămână veșnic prezente în opera aceasta de lungă perseverență și din ce în ce mai consultată, pe măsură ce volumele se înmulțesc.

Numele celor cari au muncit cu neînfrântă dragoste și entuziasm, la ridicarea acestui colț mândru al Țării românești, trebuie să fie cunoscut și totdeauna cu respect pronunțat.

Astăzi, grație noului ritm de guvernare introdus cu atâta măiestrie de M. Sa Regele Carol II, Sinaia se află și ea în plin stadiu de progres, fiindcă Primarul actual — Cesar Popescu — este un om entuziast, devotat intereselor comune, energic și doritor de mai bine, a cărei activitate constructivă, deși încă de scurtă durată căci nici n'a împlinit doi ani de primariat, începe totuși a se vedea și simți. Incontestabil că multe mai sunt încă de

1. — La 8 Iunie 1940 se împlinesc zece ani de la Restaurație.

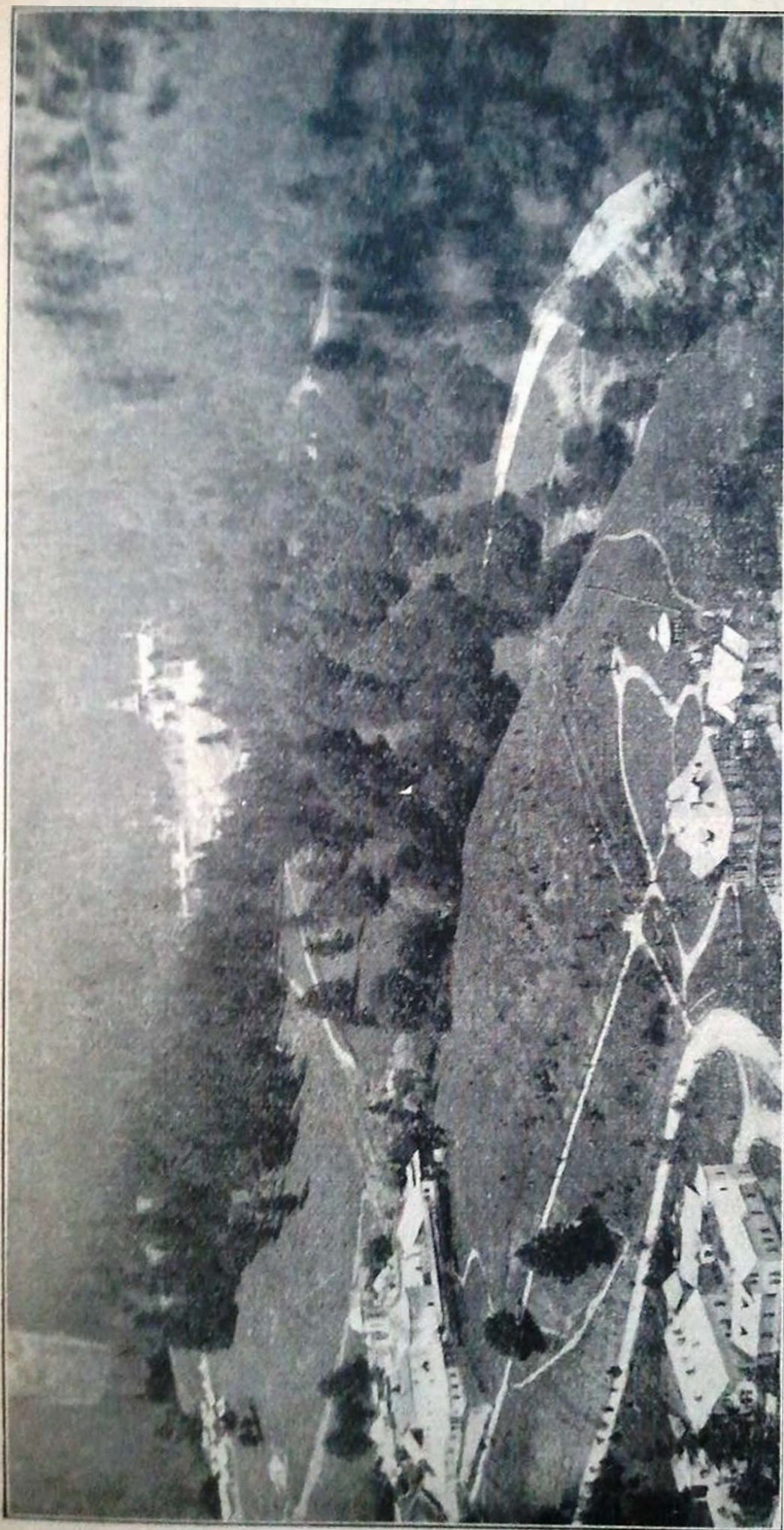


Foto orig. în colecția Mihai Haret

Sinaia spre Castelul Peleş — acum 56 ani — la 1884.

Se vede în primul plan jos, dela stânga la dreapta : otelul Sinaia cu dependințele și villa Principelui D. Ghica peste șosea, toate dispărute azi. Apoi str. Mănăstirii și aleea Arhimandrit Nițon, cari urcă la Mănăstire, în ființă și azi. La mijloc stânga, Mănăstirea Sinaia, cu cele două biserici și două cadrilare, iar sus în stânga primul traseu al străzii Furuica și primele începuturi ale suburbiei cu acelaș nume ; sus la dreapta se vede Castelul Peleş, aleea Carmen Sylva, drumul Sf-ta Ana și în fund de tot, abia zăbindu-se, Casa de vânătoare. Jos la dreapta de tot este Valea Peleşului și strada care urcă la Palat numită azi str. Regina Maria, fosta str. Palatului. Vedere luată cam din fața gării Sinaia, de pe panta Muntelui Piscul Câinelui.

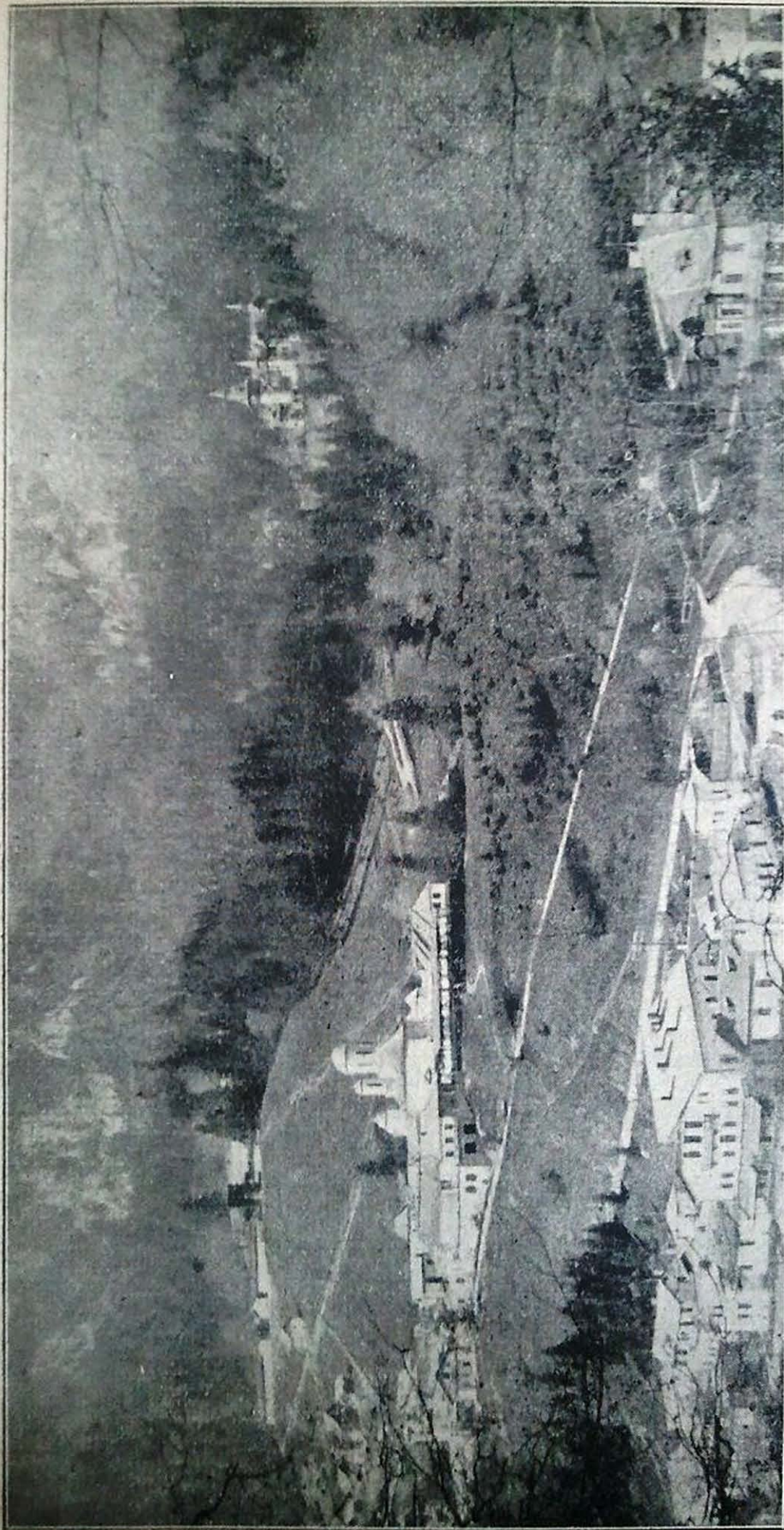
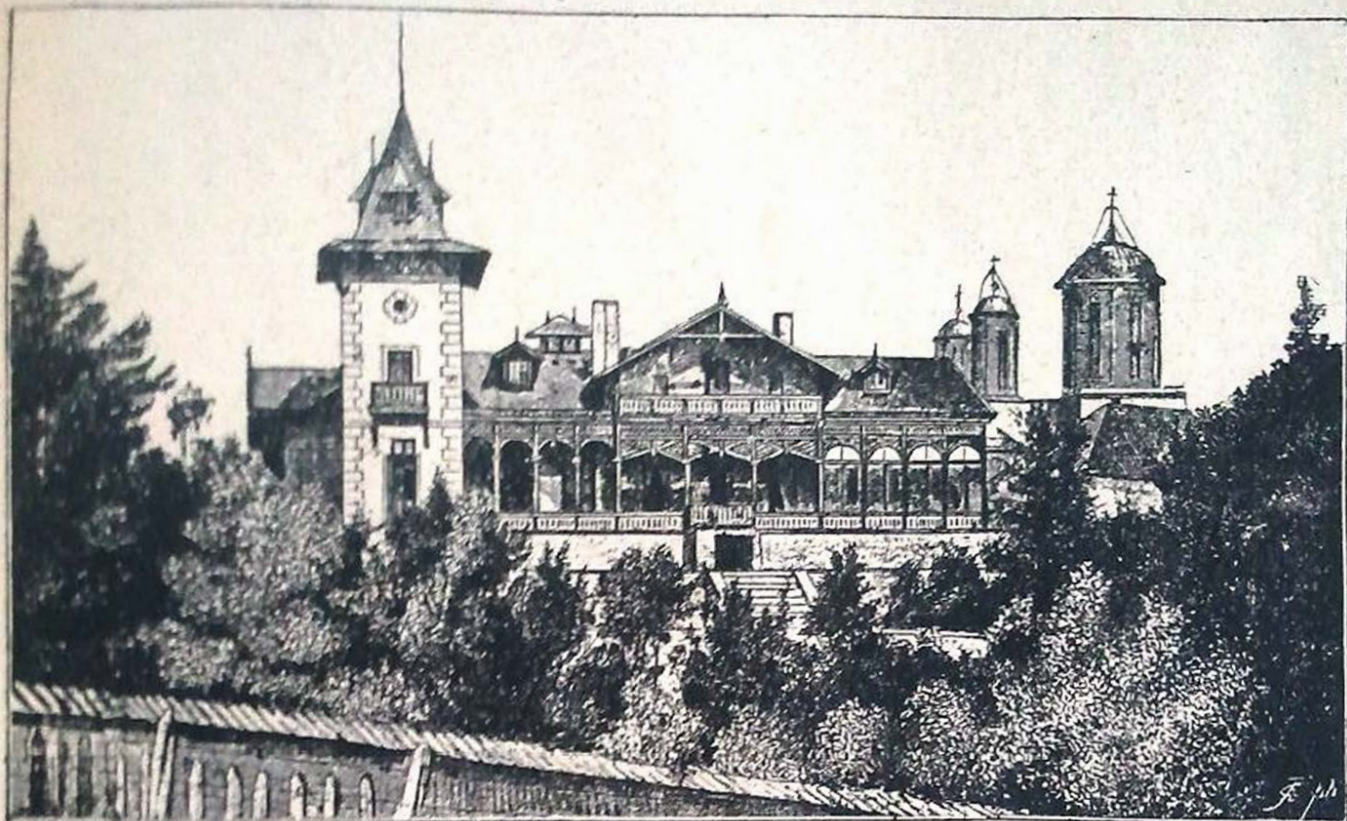


Foto orig. în colec. la Mihail Haret

Sinaia spre Castelul Peleş — acum 55 ani — în toamna anului 1885.

Se vede, în primul plan, jos, dela stânga la dreapta : Otelul Sinaia cu dependențele sale; primele ville pe str. Marele Spătar Mihail Cantacuzino și peste șosea villa D. Ghica. Apoi str. Mănăstirii și aleea Arhimandrit Nifon, în sfârșit și azi, urcând la Mănăstire. La mijloc Mănăstirea Sinaia, iar la stânga ei și în sus prima fază din suburbia Furnica. În planul de sus, Muntele Molomoc cu barăcele servind de Cazarmă batalionului de vânători care făcea de gardă vara la Castel, ceva mai jos aleea Carmen Sylva, drumul Să-tu Ana și în fine dreapta sus, Castelul Peleş. Vedere luată de pe panta Muntelui Piscul-Câinelui cam prin dreptul Ocolului Silvic — Sinaia.

făcut și sperăm că o bună parte, vor putea fi realizate, chiar în decursul acestei prime perioade cincinale. Iar dacă ne este permis a exprima un deziderat și a da totodată un sfat, ca unul care încă din anul 1910 luptăm pentru faima și propășirea acestei localități, rugăm pe Domnul Primar ca



Pașada despre Sa villei Iordache Ionescu în 1885, fostă în josul Mănăstirii, azi dispărută. Se remarcă perfect, turnul, care era identic cu acela al Castelului Peleş.

în programul său de activitate, să aibă neapărat în vedere dezvoltarea turistică a stațiunii, căci noul element de viață și progres în lumea modernă — turismul cu toate ramurile lui — este adevărata și singura rațiune de existență și mai ales de dezvoltare a Sinaiei în viitor.

Sinaia — Casa Bucegiilor — 1 Ianuarie 1941.